

Ressourceregnskab 2015

(KPI: Key Performance Indicators)



"det er ikke alt, der tæller, der tælles – og det er ikke alt, der tælles, der tæller," Albert Einstein

Indholdsfortegnelse

I. Skolens profil og særlige mål for året

- Faglig profil
- Mission
- Vision
- Skolens handlingsplan 2015/16
- Strategi 2017

II. Årets resultater

- Eksamensresultater og afgangselevnes valg af videregående uddannelse
- Karakterfordeling i 1.g, 1.hf og 2.g
- Frafald
- Uddannelsernes løfteevne

III. Uddannelseskvalitet

- Elevernes fraværprocenter
- Evaluering af undervisningen
- Lærernes kompetenceprofiler
- Trivselsundersøgelse blandt ansatte 2015

IV. Effektivitet

- Uddannelsesomkostninger pr. elev
- Elev/lærerratio og elev/medarbejderratio
- Fordeling af lærernes arbejdstid
- Medarbejdere
- Aldersprofil for fastansatte
- Personaleomsætning blandt fastansatte
- Sygefravær i skoleåret 2014/15
- Finansielle resultater og nøgletal
- Grønt regnskab

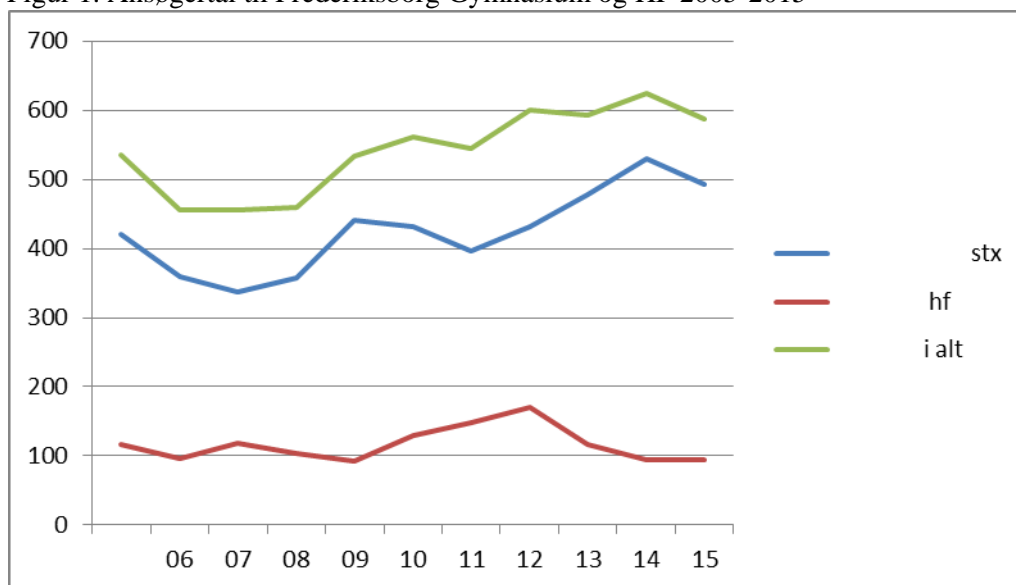
I. Skolens profil og særlige mål for året

Faglig profil

Frederiksborg Gymnasium og HF er en statslig selvejende institution, der tilbyder almindannende og studieforberevende undervisning til studentereksamen og 2-årig hf-eksamen.

Ansøgertallet fremgår af figur 1.

Figur 1. Ansøgertal til Frederiksborg Gymnasium og HF 2005-2015

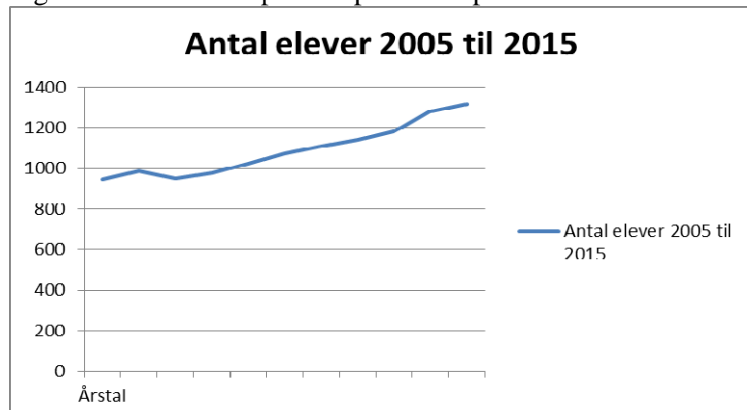


Ansøgertallet til gymnasiet har været stigende siden 2014. I 2015 er der dog sket et fald på 10% i antallet af ansøgere til gymnasiet. Ansøgninger til skolens 2-årige hf-kursus steg i årene efter den finansielle krise, men har siden 2013 ligget på et stabilt niveau omkring små 100 ansøgere. Antallet af ansøgere til skolens hf-kursus er dog fortsat det største i fordelingsområdet Nordsjælland.

I en lang årrække blev der optaget 10 gymnasieklasse og 3 hf-klasser hvert år. Siden 2008 er der dog optaget 11 til 12 1.g-klasser og 3 1.hf-klasser. I skoleåret 2012/13 blev der optaget 13 nye gymnasieklasser og 3 hf-klasser. Væksten i antallet af ansøgere til gymnasiet i 2013 medførte, at skolen besluttede at oprette 15 nye gymnasieklasser og kun 2 hf-klasser. Den samme beslutning blev truffet i 2014 og 2015, hvor der igen blev oprettet 15 gymnasieklasser og 2 hf-klasser.

Figur 2 viser udviklingen i antallet af elever på skolen.

Figur 2. Antal elever pr. 1. september i perioden 2005 til 2015



Væksten i antallet af elever på skolen har naturligt medført behov for udbygning. I 2009/10 blev skolen udbygget med en ny bygning til de kreative fag. I 2012/13 med en ny idrætshal. Og i 2013/14 med en ny klassefløj. Finansieringen af nybyggeriet har siden 2011 påhvilet skolen. Grundet skolens fornuftige økonomi har byggeriet været finansieret uden låneoptagelse.

Skolens samlede driftsomkostninger fremgår af nedenstående tabel 1. Frederiksborg Gymnasium og HF har pr. 1. januar 2011 købt bygningerne af staten for 68 mio.kr. Efter den 4-årige overgangsperiode (2007-10) og efter overtagelse af bygningerne er skolen fra 1. januar 2011 fuldt ud taxameterfinansieret.

Tabel 1. Driftsomkostninger og udgift pr. elev i perioden 2009 til 2015

Kr.	2009	2010	2011	2012	2013	2014	2015*
Driftsomkostninger i alt	68.580.890	77.441.114	79.489.312	80.850.848	90.068.237	93.826.020	95.233.735
Driftsomkostninger pr. elev	64.883	69.956	69.422	69.162	73.645	73.301	72.201

Note: Udgiften pr. elev er udregnet som skolens samlede driftsudgifter ved regnskabsårets afslutning sammenholdt med elevtallet pr. 1. september.
* foreløbige tal

I hele perioden fra 2008 til 2015 har skolens driftsudgifter pr. elev ligget under landsgennemsnittet for store skoler. Udgiftsstigningen pr. elev fra 2012 til 2014 skyldes primært overgang til en ny overenskomst, flere ældre lærere på aldersreduktion, vækst i udgifterne til lærernes efteruddannelse og undervisningsmidler samt større vedligeholdelsesarbejder. Faldet i udgiftsniveauet i 2014 er fortsat i 2015.

Mission

Skolens mission og vision danner grundlaget for skolens daglige drift og udviklingsprojekter. Det vil sige, at mission og vision er pejlemærkerne for skolens årlige strategi og handlingsplan.

- **En skole, der udvikler elevernes fulde potentiale og forbereder dem til succes i deres fremtid.**

Vision

Også skolens vision blev revideret, dog med bevarelse af enkelte formuleringer fra den foregående mission. Den endelige formulering kom til at se således ud.

- Undervisningen er på forkant af den faglige og pædagogiske udvikling ikke kun i Danmark, men internationalt.

- Dagligdagen er præget af åbenhed, tolerance, trivsel og livsglæde som en naturlig forudsætning for undervisningen.
- Undervisning og aktiviteter uden for undervisningen er tonet af en bred vifte af kreative og kunstneriske aktiviteter.
- Skolens liv og undervisning bygger på internationalt samarbejde og globalt udsyn til fremme af elevernes interkulturelle kompetencer.
- Skolen tilbyder og opretter en bred vifte af studieretninger og valgfag, så alle elevernes faglige interesser og senere studievalg imødekommes.
- Gennem inddragelse af eleverne i skolens beslutningsprocesser på alle niveauer forberedes eleverne til aktiv deltagelse i det danske demokrati.
- Skolen er det naturlige omdrejningspunkt for uddannelsessamarbejdet i Hillerød og Nordsjælland, og skolens kreative fag og aktiviteter bidrager aktivt til det kulturelle liv i lokalsamfundet.

Skolens handlingsplan for 2015/16

Skolens handlingsplan omfatter en lang række indsatsområder vedrørende undervisningen, dialog og samarbejde på skolen, elevernes faglige og personlige udvikling samt elevernes kulturelle og globale bevidsthed. Her skal blot fremhæves de mest centrale fokuspunkter i handlingsplanen.

- Studieretningstuning
- Dobbeltlærer i matematik og fremmedsprog
- Opbygningen af undervisningen i almen studieforberedelse
- Lektieintegreret hf.

Strategi 2017

Bestyrelsen udarbejdede i foråret 2015 en strategiplan for skolen dækkende perioden fra 2015 til 2017. Strategiplanens fokuspunkter er:

- Faglighed
- Læringskultur
- Samfundsansvar
- Effektiv ledelse

Strategiplanen følges op af en handlingsplan, der afrapporteres løbende til bestyrelsen.

II. Årets resultater

Eksamensresultater og afgangselevernes valg af videregående uddannelse

I forbindelse med indførelse af et socialt taxameter fra 2015 oplyste Undervisningsministeriet i 2014, hvor mange af skolens elever, der var optaget på Frederiksborg Gymnasium og hf med grundskolekarakterer under landsgennemsnittet. For gymnasiet var der i 2013 tale om, at 20 % af eleverne var optaget med grundskolekarakterer under landsgennemsnittet. For hf var tallet 15 %. På baggrund af ministeriets beregninger blev det konkluderet, at der er en sammenhæng mellem grundskolekaraktererne og risikoen for at falde fra i den valgte ungdomsuddannelse. Det blev i ministeriets skrivelse ikke oplyst, om der er en sammenhæng mellem elevernes grundskolekarakterer og eksamensresultatet i gymnasiet og på hf. Mange andre faktorer spiller ind i gymnasie- og hf-forløbet end de forudgående grundskolekarakterer. Det sociale samspil i klassen,

udvikling i modenhed, evnen til at udnytte skolens støttende tiltag, elevens familiesituation med meget mere.

Af tabel 2 og 3 fremgår eksamensresultaterne i perioden fra 2011 til 2015

Tabel 2. Eksamensresultater 2011 til 2015

	2011	Lands gennemsnit 2011	2012	Lands gennemsnit 2012	2013	Lands gennemsnit 2013	2014	Lands gennemsnit 2014	2015	Lands gennemsnit 2015
stx	7,3	7,0	7,5	7,0	7,4	7,1	7,5	7,2	7,6	7,3
hf	6,0	5,9	5,9	5,9	6,0	6,0	5,7	6,0	5,4	6,1

Elevsammensætningen på skolen svarer til landsgennemsnittet af stx-elever, hvorfor man skal forvente, at eksamensresultatet også ligger på landsgennemsnittet. Det er derfor tilfredsstillende, at det faktiske eksamensresultat for stx ligger noget over landsgennemsnittet. Hf'erne eksamensresultat derimod afviger stort set ikke fra landsgennemsnittet frem til og med 2013. I 2014 og 2015 var eksamensresultatet på hf dog det laveste i de sidste ti år.

Tabel 3. Eksamensresultater i 2015 fordelt på afgangsklasser.

3.a	3.b	3.c	3.d	3.m	3.s	3.t	3.u	3.v	3.w	3.x	3.y	3.z	2.p	2.q
8,5	7,7	7,3	6,9	7,0	7,9	7,0	8,2	7,7	8,5	8,2	7,9	5,9	5,6	5,1

Studieretningsgymnasiets indførelse i 2005 har haft den konsekvens, at eleverne fordeler sig efter evner på de ”vanskelige” og ”lettere” studieretninger. Det betyder, at svagere og stærkere elever samles i bestemte klasser, hvilket klart afspejles i forskellene mellem de forskellige studieretningers eksamensresultater. Den største forskel i 2015 ses mellem den naturvidenskabelige klasse 3.w. den tresproglige 3.a og idrætsklassen 3.z.

De unges uddannelsesforløb slutter naturligvis ikke med studenter- og hf-eksamen. Siden 2008 foreligger oplysninger fra Den koordinerede Tilmelding til de videregående uddannelser vedrørende dimittender fra Frederiksborg Gymnasium og HF's optagelse på videregående uddannelser. 276 studenter/hf'ere med eksamen her fra skolen blev optaget på en videregående uddannelse i 2008. I 2015 var tallet oppe på 448.

Tabel 4. Optagne studerende på en videregående uddannelse i perioden fra 2008 til 2015 med eksamen fra Frederiksborg Gymnasium og HF fordelt på uddannelsesstype

Pct		Lang videregående uddannelse Universitetsuddannelser	Mellemlang videregående uddannelse Professionsbachelor	Kort videregående uddannelse Erhvervsakademier
2008		64	26	10
2009		59	33	8
2010		70	24	6
2011		63	29	8
2011	Stx	70	24	6
	hf	34	47	19
2012	Stx	69	25	6
	Hf	31	58	11
2013	Stx	68	25	8
	Hf	25	67	7
2014	Stx	63	27	9
	Hf	30	51	19
2015	Stx	66	27	6
	Hf	29	52	20

Kilde: Studievalg København og den koordinerede tilmelding

Af de 448 optagne ansøgerne til de videregående uddannelser i 2015 havde 73 % en adgangsgivende eksamen, der højst var to år gammel. Reglen med, at eksamensgennemsnittet vejes med 1,08, hvis man søger optagelse senest to år efter adgangsgivende eksamen, synes således at virke.

Sammenlignes med landstallene ligger stx-studenternes optagelsesprocent til universitetsuddannelserne 9 points over landsgennemsnittet på 57 %. Hf-ernes ligger 2 points over landsgennemsnittet for optagelse på universitetsuddannelserne på 27 %.

Data fra den koordinerede tilmelding giver i 2015 ikke grundlag for oplysninger om alle elevernes valg af de enkelte længevarende, mellemlange og korte videregående uddannelser, idet oplysninger om uddannelser med få optagne udelades. Da optagne fra Frederiksborg Gymnasium og HF traditionelt spreder sig på rigtig mange uddannelser, udelukkes en del data i statistikken.

Derfor kan kun nævnes enkelte optagelsestal:

Universitetsuddannelser:

Civilingeniør	23
Diplomingeniør	17
Jura	15
Medicin	13
Samfundsvidenskab	11
Biologi	10
Historie	10
Humanistisk basisudd.	8
Erhvervsøkonomi	9
Psykologi	6
Økonomi	5
Dansk	5
Geografi/geoinformatik	5
Folkesundhedsvidenskab	4
Fødevarevidenskab	4

Professionsbacheloruddannelser:

Sygeplejerske	36
Pædagoguddannelsen	17
Folkeskolelærer	10
Fysioterapeut	7
Laborant	6

Karakterfordeling i 1.g, 1.hf og 2.g.

Elevernes karakterer ved afslutningen af skoleåret fremgår af tabel 5 og 6. For gymnasieelevernes vedkommende er der kun tale om årskarakterer. For hf-eleverne er der tale om opnåede eksamenskarakterer i afsluttende fag i 1.hf.

Tabel 5. Årskarakterer i 1.g og 2.g. *Uvægtet* karaktergennemsnit fordelt på klasser i 2015

1.g	1.a	1.b	1.c	1.d	1.f	1.m	1.n	1.s	1.t	1.u	1.v	1.w	1.x	1.y	1.z
Karaktergennemsnit	7,2	6,8	6,5	5,4	6,6	7,0	6,5	7,7	6,7	6,8	7,5	7,4	7,3	8,6	6,5
2.g	2.a	2.b	2.c	2.d	2.f	2.m	2.n	2.s	2.t	2.u	2.v	2.w	2.x	2.y	2.z
Karaktergennemsnit	7,6	5,9	6,2	6,4	7,6	7,3	7,6	7,8	5,7	7,0	6,6	7,9	8,3	7,6	6,2

Karaktergennemsnittet varierer meget fra klasse til klasse. Som nævnt hænger det sammen med studieretningsgymnasiet, hvor svage elever søger bestemte "lette" studieretninger og fagligt stærke søger andre studieretninger. I 1.g er forskellen størst mellem en blandet sproglig samfundsfaglig klasse 1.b og en naturvidenskabelig klasse 1.f.

I 2.g ligger idrætsklassen 2.z usædvanligt lavt. Den naturvidenskabelige klasse 2.x har omvendt det højeste karaktergennemsnit.

Tabel 6. *Uvægtet* karaktergennemsnit ved eksamen i 1.hf fordelt på klasser, 2015

Klasse	1.p	1.q
karaktergennemsnit	6,4	5,9

Det er svært at komme med en entydig forklaring på 1. hf-klassernes karakterforskelle. Måske hænger det sammen med forskelle i det sociale samspil i de to klasser. Resultatet efter 1.hf er en anelse bedre end i det foregående år.

Frafald

Frafald og frafaldsårsager fremgår af tabel 7 og 8.

Tabel 7. Frarafald i gymnasiet og hf fordelt på årgange*

%	Frafald 2009/10	Frafald 2010/11	Frafald 2011/12	Frafald 2012/13	Frafald 2013/14	Frafald 2014/15
1.g	6,7	6,1	6,7	8,4	5,0	8,5
2.g	3,2	5,3	4,7	4,3	3,2	5,1
3.g	1,1	2,0	1,0	1,7	0,3	1,9
1.hf	24,4	10,0	8,0	23,0	15,5	12,5
2.hf	4,3	9,7	7,1	4,7	12,2	5,6
I alt	5,6	5,3	4,8	6,3	4,3	5,8

*Der er i tabellen tale om nettofrarafald = frafald minus tilgang af elever i løbet af skoleåret.

Som det fremgår af tabel 7 er frafaldet faldende fra 1.g til 3.g og fra 1.hf til 2.hf. Det skyldes primært, at den del af frafaldet, der er forårsaget af skift til andet gymnasium/hf-kursus eller skift til anden ungdomsuddannelse, fortrinsvis sker i 1.g og 1.hf. Reelt set er denne del af frafaldet ikke et reelt frafald, idet eleven blot fortsætter ungdomsuddannelsen på en anden uddannelsesinstitution. Det må dog bemærkes, at frafaldet i gymnasiet er steget fra det foregående skoleår, mens frafaldet på hf er faldet sammenlignet med 2013/14.

Tabel 8. Årsager til frafald

%	2009/10	2010/11	2011/12	2012/13	2013/14	2014/15
Andet gymnasium/hf-kursus	21	25	20	45	24	32
Anden ungdomsuddannelse	22	9	28	14	37	23
Fravær	19	26	9	11	10	14
Lavt standpunkt/ Udeblevet fra eksamen/dumpet	18	23	8	18	10	10
Arbejde/pause	7	17	22	8	8	12
Uoplyst	13	0	13	4	11	9
I alt	100	100	100	100	100	100

I tabel 8 ses, at en del af frafaldet ikke er et reelt frafald. Det drejer sig om den del af frafaldet, der skyldes valg af anden ungdomsuddannelse og valg af andet gymnasium/hf. Ses bort fra denne del af frafaldet, er det reelle frafald i 2014/15 derfor ikke 5,8 %, men 4,5 %.

Uddannelsernes løfteevne

Sammenligner man elevernes sociale forudsætninger og folkeskolekarakterer med resultatet af eksamen fås et mål for uddannelsens løfteevne. Løfteevnen kan beregnes på grundlag af mange forskellige modeller. Derfor skal man tolke resultaterne med forsigtighed. Dansk Erhverv har gennemført en analyse af gymnasiernes løfteevne. Man har sammenholdt folkeskolekaraktererne med de skriftlige karakterer ved studentereksamen. Beregnet på den måde, når Dansk Erhverv frem til, at Frederiksborg Gymnasium løfter elevernes karakterer med 0,36 i 2013. På en rangliste over gymnasiernes løfteevne ligger Frederiksborg Gymnasium på 21. pladsen ud af 134 skoler. I Region Hovedstaden ligger Frederiksborg Gymnasium og HF på tredjepladsen med hensyn til løfteevne.

Undervisningsministeriet sammenligner elevernes socioøkonomiske baggrundsforhold med de opnåede karakterer. Karaktererne korrigeres med andre ord for elevernes sociale baggrund. Herved opnås en forventet karakter. Ligger karakterniveauet over det forventede, kan man sige, at skolen løfter eleverne. Resultaterne af denne undersøgelse i 2015 viser, at stx-elevernes eksamenskarakterer i skriftlig matematik B ligger over det forventede niveau, men resultatet i skriftlig biologi A ligger under det forventede niveau. Det samlede resultat af studentereksamen i 2015 ligger på det forventede niveau. På hf ligger skriftlig dansk kultur- og samfundsfagsgruppen og det samlede eksamensresultat *under* det forventede niveau. Dette er ikke tilfredsstillende.

III. Uddannelseskvalitet

Af den planlagte uddannelsestid gennemførtes i skoleåret 2014/15 98 % af undervisningen. Det tilstræbes således, at undervisningen gennemføres på trods af sygdom og lærernes deltagelse i ekskursioner og efteruddannelse.

Elevernes fraværprocenter

Elevernes fravær fra skoleåret 2008/09 til skoleåret 2014/15 fremgår af tabel 9.

Tabel 9. Gennemsnitlige forsømmelsesprocenter i skoleåret 2008/09 til 2014/15 (note)

Klasse		1.hf	2.hf	1.g	2.g	3.g
Fraværsprocent fordelt på årgange	2008/09	11,5 %	16,0 %	5,5 %	7,2 %	8,2 %
	2009/10	9,9 %	14,0 %	4,7 %	8,2 %	9,8 %
	2010/11	8,9 %	14,2 %	5,3 %	6,8 %	10,2 %
	2011/12	9,9 %	12,0 %	5,0 %	7,3 %	9,4 %
	2012/13	11,0 %	17,3 %	5,8 %	8,7 %	11,0 %
	2013/14	14,6 %	32,3 %	6,3 %	11,4 %	11,6 %
2014/15		13,0 %	17,7 %	6,4 %	7,9 %	11,9 %
Laveste/højeste fraværsprocent fordelt på klasser	2008/09	8,7-14,2 %	14,4-18,9 %	4,4 -6,8 %	3,4-11,8 %	5,5-11,0 %
	2009/10	9,0-10,5 %	12,1-17,0 %	3,3-7,0 %	6,6-11,3 %	6,9-12,2 %
	2010/11	8,6-9,2 %	9,7-18,2 %	3,2-6,9 %	4,5-11,7 %	8,4-13,6 %
	2011/12	8,6-10,9 %	11,54-12,5 %	3,7-7,8 %	5,2-8,9 %	6,8-11,9 %
	2012/13	8,1-13,5 %	15,7-18,3 %	3,6-7,0 %	5,9-11,9 %	8,3-14,4 %
	2013/14	13,4-15,7 %	25,7-40,2 %	1,2-9,9 %	6,0-17,9 %	4,2-17,6 %
2014/15		12,3-13,7 %	17,2-18,1 %	4,0-9,7 %	4,6-10,7 %	7,7-15,1 %

Note: Fraværet er opgjort ved undervisningsårets afslutning inden eksamen.

Som det fremgår af tabel 9, er der stor forskel i elevernes fravær fra årgang til årgang og fra klasse til klasse. HF'ernes fraværsprocent ligger signifikant over elevfraværet i gymnasiet. Generelt kan man sige, at hf'ernes fraværsprocenter ikke er acceptable. Forsøget med lektieintegreret hf i skoleåret 2014/15 har som et af flere succeskriterier, at fraværet skal falde, hvilket viser sig også at være tilfældet, selvom der kun er tale om et mindre fald. Der er en tendens til, at fraværet stiger med klassetrin. En del af fraværet kan forklares med længerevarende sygdom og belastende sociale begivenheder i enkelte elevers liv samt med elevernes deltagelse i aktiviteter med rektors godkendelse (fx talentprogrammer, idrætsturneringer, rejser, ekskursioner o.l.). Endelig skal det for gymnasieelevernes vedkommende nævnes, at TeamDK eleverne har lovligt fravær til træning og turneringer.

Evaluering af undervisningen

I februar 2015 er der på alle hold i alle fag gennemført en anonym skriftlig evaluering. Det gennemsnitlige resultat blev 3,21 på en skala fra 1 til 4, hvilket må siges at være tilfredsstillende. De enkelte læreres holdresultater vil efterfølgende blive taget op i medarbejdersamtalerne.

Lærernes kompetenceprofiler

Alle fastansatte har en kandidatgrad fra universitetet og en pædagogikumuddannelse. Én fastansat har desuden en PhD-grad. Fire ansatte har en mastergrad fra Syddansk Universitet i ledelse eller pædagogik. To lærere er i gang med uddannelsen til studievejleder og en lærer er i gang med uddannelsen til læsevejleder. To lærere er medlemmer af forskellige opgavekommissioner i Undervisningsministeriet. Fem lærere er censorer ved universitetet. En lærer er ekstern lektor på SDU, hvor vedkommende underviser lærerkandidater. To lærere underviser på fagdidaktiske kurser for lærerkandidater. To er medlemmer af en faglig forenings bestyrelse, en som formand. 13 har skrevet eller skriver lærebøger til gymnasiet og hf.

Trivselsundersøgelse blandt de ansatte 2015

I efteråret 2015 blev der af Health Group A/S gennemført en spørgeskemaundersøgelse blandt de ansatte vedrørende deres arbejdskultur, forholdet til ledelsen, den interne kommunikation, samarbejde og trivsel samt sygefravær og helbred. Resultatet af trivselsundersøgelsen blev

sammenlignet med resultaterne i skolens APV fra det foregående år. I rapporten kan man læse følgende konklusioner.

- ”Arbejdstempoet er på samme niveau som i 2014. Det bør dog fremhæves, at respondenternes rapportering på motivation og engagement i arbejdet er steget siden 2014. Denne positive udvikling understøttes af en høj villighed til at anbefale Frederiksborg som arbejdsplads.
- Der er dog en tydelig tendens til større grad af tillid til ledelsen, mens det generelle forhold til ledelsen er steget til et niveau, der er bedre end benchmarket. Ligeledes er medarbejdernes oplevelse af anerkendelse bedre end i 2014.
- Kollegialt samarbejde, herunder samarbejde på tværs af faggrupper, fællesskabsfølelse samt generel omgangstone ligger alle på et højt niveau sammenlignet med benchmarket og niveauet i 2014.”

Undersøgelsen viste, at der var særlige udfordringer med de tekniske og administrative medarbejdere. Som følge heraf er der afsat faste månedlige møder mellem ledelsen og TAP-medarbejderne. Desuden er der gennemført en handlingsplan i overensstemmelse med rapportens anbefalinger.

IV Effektivitet

Uddannelsesomkostninger pr. elev

Tabel 10. Udgift pr. elev i perioden 2011 til 2015

Kroner	2011	2012	2013	2014	2015
Udgift pr. elev	69.411	69.162	73.645	73.301	72.201

Note: Udgiften pr. elev er opgjort brutto inden fradrag for frafald i antal elever. Beregningen er foretaget på grundlag af regnskabsresultatet for det pågældende år sammenholdt med elevtallet den 1. september samme år.

Driftsudgiften pr. elev har i perioden fra 2010 til 2012 været svagt faldende. Udgiften pr. elev er derimod steget markant fra 2012 til 2013. Stigningen skyldes primært overgang til en ny overenskomst, flere ældre kolleger på aldersreduktion, vækst i udgifterne til lærernes efteruddannelse og undervisningsmidler samt ekstra udgifter til bygningsvedligeholdelse. Resultatet i 2014 og 2015 viste et mindre fald i driftsudgifterne pr. elev. Udgifterne pr. elev ligger dog fortsat lavere en driftsomkostningerne pr. elev på skoler af tilsvarende størrelse som Frederiksborg Gymnasium og HF ifølge benchmark-analyse foretaget af PWC i 2015.

Tabel 11. Elev/lærerratio og elev/medarbejderratio som effektivitetsmål

År	Elev/ Lærerratio 1)	Elev/ Medarbejderratio 2)
2007	11,2	9,1
2008	11,4	9,9
2009	11,1	9,6
2010	10,6	9,5
2011	10,3	9,2
2012	10,1	9,4
2013	10,7	9,8
2014	10,9	9,6
2015	11,2	9,9

1) Elev/lærerratio udtrykker forholdet mellem antallet af elever pr. 1. september og antallet af hele lærerårsværk.

2) Elev/medarbejderratio udtrykker forholdet mellem antallet af elever pr. 1. september og antallet af lærerårsværk, ledelsesårsværk og administrative/tekniske årsværk.

Set over årene er der ikke tale om store udsving i skolens effektivitet målt på denne måde.

Fordeling af lærernes arbejdstid

Efter indgåelse af OK 13 og OK 15 findes der ikke længere centralt fastsatte normer for lærernes arbejdstid. Derfor arbejdes der med implementering af en porteføljemodel, hvor hver lærer får tildelt en opgaveportefølje. Læreren registrerer den anvendte arbejdstid, og ledelsen drøfter tidsanvendelsen med lærere, der har svært ved at begrænse arbejdet til den afsatte tid.

Medarbejdere

Aldersprofil for teknisk administrativt personale og ledelse fremgår af tabel 12.

Tabel 12. Aldersfordeling blandt det teknisk administrative personale og ledelse pr. 1. august 2015

Alder (år)	31-40	41-50	51-60	61-
Antal	3	3	9	4

Det fremgår af tabellen, at der inden for en periode på 5 år vil ske en udskiftning af en del af de tekniske og administrative medarbejdere. Sammenlignet med de foregående år, er der gennemført en gradvis foryngelse af det administrative og ledelsesmæssige personale. Denne foryngelse fortsætter i skoleåret 2014/15 ved flere medarbejders afgang.

Aldersprofil for fastansatte lærere

Tabel 13. Aldersprofil blandt fastansatte lærere pr. 1. august 2015

Alder/år	26-30	31-35	36-40	41-45	46-50	51-55	56-60	61-65	65-
Antal	16	21	25	13	12	8	12	12	12
Andel af fastansatte i %	12,2	16,0	19,0	9,9	9,2	6,1	9,2	9,2	9,2

Aldersfordelingen blandt de fastansatte lærere er i løbet af de sidste fem år blevet langt mere jævn end tidligere. Det skyldes en kombination af pensionering af ældre kolleger og udvidelsen af antallet af klasser på skolen. Begge faktorer har gjort det muligt at ansætte flere yngre lærere hvert år.

Personaleomsætning blandt fastansatte

I skoleåret 2014/15 er 3 lærere gået på pension. 2 lærere har skiftet stilling, og 2 lærere er fratrukket. Der er fastansat 12 nye lærere og 4 nye årsvikarer. Det samlede antal årsvikarer er i skoleåret 2014/15 femten.

Sygefravær i skoleåret 2014/15

Sygefraværet fremgår af tabel 14. Det gennemsnitlige fravær på 3,5 sygedage pr. medarbejder er lavt sammenlignet med andre dele af den offentlige sektor. Muligvis hænger det sammen med de ansattes høje grad af ansvarlighed for skolen og undervisningen. De få med længerevarende fravær er alene forårsaget af alvorligere sygdomsforløb. Ledelsen er opmærksom på medarbejdere med et middelhøjt sygefravær, der falder spredt. Sygefravær kan inddrages i medarbejdersamtalen og er omfattet af skolens sygdomspolitik.

Tabel 14. Sygefravær blandt alle ansatte i skoleåret 2014/15

Antal sygedage	Gennemsnit:	0 dage	1-5 dage	6-10 dage	11-15 dage	16-20 dage	21- dage
Antal ansatte (146)	3,5 sygedage pr. medarbejder.	42	72	25	3	3	1

Sygefraværet er i gennemsnit pr. medarbejder 3,5 dage i 2014/15. Det samme niveau som i det foregående skoleår. Ses bort fra de langtidssyge (21 dage og derover), er sygefraværet 3,0 sygedag pr. medarbejder.

Finansielle resultater og nøgletal

Tabel 15. Finansielle resultater og nøgletal for perioden 2010 til 2013

	2012	2013	2014	2015*
Årets resultat	10.645.912 kr.	4.184.131 kr.	4.184.131 kr.	3.641.602
Fordeling af omkostninger:	100 %	100 %	100 %	100 %
Undervisning	80 %	80 %	77 %	75 %
Ledelse & adm.	11 %	10 %	11 %	11 %
Bygningsdrift	9 %	10 %	12 %	14 %
Egenkapital	27.828.124 kr.	32.012.255 kr.	36.011.906 kr.	
Overskudsgrad	11,2	4,3	3,9	
Likviditetsgrad	98,3	86,2	93,9	
soliditetsgrad	22,6	25,3	26,8	
Finansieringsgrad	70,0	64,4	63,9	

*foreløbige tal

Alle nøgletal viser, at skolen bygger på en fornuftig drift med tilfredsstillende årsresultat og en solid egenkapital. De større bygnings- og vedligeholdelsesarbejder påvirker dels omkostningernes andel af de samlede omkostninger og dels likviditeten.

Grønt regnskab

Tabel 16. Grønt regnskab

	2010	2011	2012	2013	2014	2015
EL kWh	363.171	400.072	362.835	396.750	407.471	518.905
Varme MWh	1.034	1.130	1.110	1.211	1.025	821
Vand m ³	2.270	2.114	2.474	2.404	2.546	2.548
CO2 fra EL 522 kg/MWh	189,5 tons	208,8 tons	189,4 tons	207,1 tons	212,7 tons	270,9 tons
CO2 fra varme 135 kg/MWh	139,6 tons	152,6 tons	149,9 tons	163,5 tons	138,4 tons	110,8 tons
CO2 i alt:	329,1 tons	361,4 tons	339,3 tons	370,6 tons	351,1 tons	381,7 tons
CO2 pr. elev	297 kg	316 kg	290 kg	303 kg	274,3 kg	289,4 tons

Note: Regnskabet er baseret på automatiske aflæsninger af el-, vand- og varmemeforbruget.

Udsving i varmemeforbruget er primært forårsaget af udviklingen i graddage. Stigningen i el-forbruget skyldes dels den nye idrætshal og den nye klassefløj og dels det stigende antal elever, der tilslutter deres bærbare pc'er på skolen.

Skolen fortsætter udskiftningen af den eksisterende belysning til LED-lyskilder, hvilket ved fuld implementering vil begrænse væksten i elforbruget.

Skolens langsigtede vedligeholdelsesplan omfatter en række initiativer, der vil kunne nedbringe skolens energiforbrug.