

# Ressourceregnskab 2014

(KPI: Key Performance Indicators)



## Indholdsfortegnelse

### **I. Skolens profil og særlige mål for året**

- Faglig profil
- Mission
- Vision
- Skolens handlingsplan 2014/15
- Strategi 2020

### **II. Årets resultater**

- Eksamensresultater og afgangselevernes valg af videregående uddannelse
- Karakterfordeling i 1.g, 1.hf og 2.g
- Frafald
- Uddannelsernes løfteevne

### **III. Uddannelseskvalitet**

- Elevernes fraværprocenter
- Lærernes kompetenceprofiler
- Handlingsplanen i forbindelse med APV 2014

### **IV. Effektivitet**

- Uddannelsesomkostninger pr. elev
- Elev/lærerratio og elev/medarbejderratio
- Fordeling af lærernes arbejdstid
- Medarbejdere
- Aldersprofil for fastansatte
- Personaleomsætning blandt fastansatte
- Sygefravær i skoleåret 2013/14
- Finansielle resultater og nøgletal
- Grønt regnskab

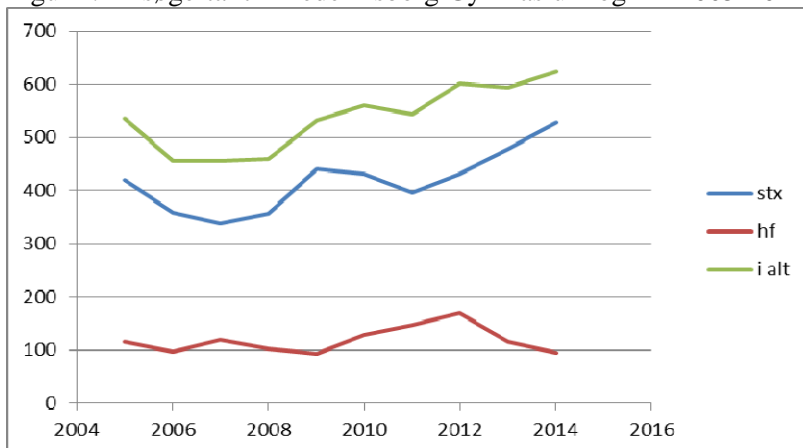
## I. Skolens profil og særlige mål for året

### Faglig profil

Frederiksborg Gymnasium og HF er en statslig selvejende institution, der tilbyder almindelig og studieforberedende undervisning til studentereksamen og 2-årig hf-eksamen.

Ansøgertallet fremgår af figur 1.

Figur 1. Ansøgertal til Frederiksborg Gymnasium og HF 2005-2014

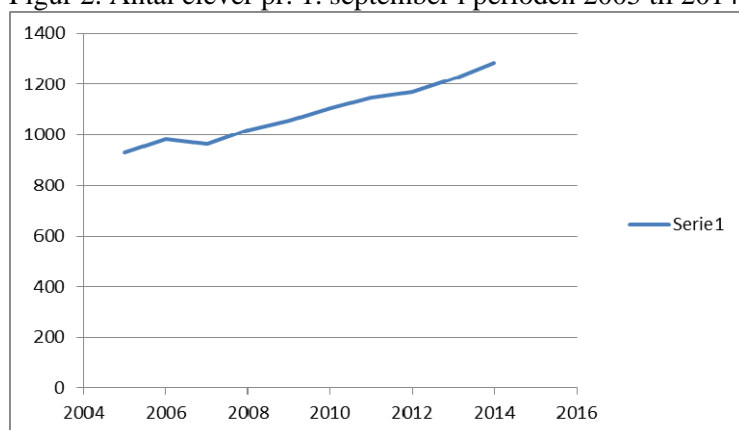


Ansøgertallet til gymnasiet har været stigende siden 2011. Dette skyldes dels en stigende gymnasiefrekvens og dels en udbygning af Hillerød Kommunes boligområder. Ansøgninger til skolens 2-årige hf-kursus steg i årene efter den finansielle krise, men er i 2013 og 2014 nede på et niveau, der svarer til ansøgningerne før den økonomiske krise. Faldet i ansøgere til skolens hf-kursus skal samtidig ses i sammenhæng med oprettelse af endnu et 2-årigt hf-kursus VUC Nordsjælland på Milnersvej i Hillerød. Skolens samlede antal ansøgere har været stigende siden 2006.

I en lang årrække blev der optaget 10 gymnasieklasse og 3 hf-klasser hvert år. Siden 2008 er der dog optaget 11 til 12 1.g-klasser og 3 1.hf-klasser. I skoleåret 2012/13 blev der optaget 13 nye gymnasieklasser og 3 hf-klasser. Væksten i antallet af ansøgere til gymnasiet i 2013 medførte, at skolen besluttede at oprette 15 nye gymnasieklasser og kun 2 hf-klasser. Den samme beslutning blev truffet i 2014, hvor der igen blev oprettet 15 gymnasieklasser og 2 hf-klasser.

Figur 2 viser udviklingen i antallet af elever på skolen.

Figur 2. Antal elever pr. 1. september i perioden 2005 til 2014



Væksten i antallet af elever på skolen har naturligt medført behov for udbygning. I 2009/10 blev skolen udbygget med en ny bygning til de kreative fag. I 2012/13 med en ny idrætshal. Og i 2013/14 med en ny klassefløj. Finansieringen af nybyggeriet har siden 2011 påhvilet skolen. Grundet skolens fornuftige økonomi har byggeriet været finansieret uden låneoptagelse.

Skolens samlede driftsomkostninger fremgår af nedenstående tabel 1. Frederiksborg Gymnasium og HF har pr. 1. januar 2011 købt bygningerne af staten for 68 mio.kr. Efter den 4-årige overgangsperiode (2007-10) og efter overtagelse af bygningerne er skolen fra 1. januar 2011 fuldt ud taxameterfinansieret.

Tabel 1. Driftsomkostninger og udgift pr. elev i perioden 2008 til 2014

| Kr.                         | 2008       | 2009       | 2010       | 2011       | 2012       | 2013       | 2014*      |
|-----------------------------|------------|------------|------------|------------|------------|------------|------------|
| Driftsomkostninger i alt    | 64.620.166 | 68.580.890 | 77.441.114 | 79.489.312 | 80.850.848 | 90.068.237 | 93.155.520 |
| Driftsomkostninger pr. elev | 63.343     | 64.883     | 69.956     | 69.422     | 69.162     | 73.645     | 72.778     |

Note: Udgiften pr. elev er udregnet som skolens samlede driftsudgifter ved regnskabsårets afslutning sammenholdt med elevtallet pr. 1. september.  
\*foreløbige tal

I hele perioden fra 2008 til 2014 har skolens driftsudgifter pr. elev ligget under landsgennemsnittet for store skoler, der i 2013 var på 76.300 kr. (PWC's benchmarkanalyse 2013). Udgiftsstigningen pr. elev fra 2012 til 2014 skyldes primært overgang til en ny overenskomst, flere ældre lærere på aldersreduktion, vækst i udgifterne til lærernes efteruddannelse og undervisningsmidler samt større vedligeholdelsesarbejder. Udgiftsniveauet er i 2014 faldet en smule.

### Mission

Skolens mission og vision danner grundlaget for skolens daglige drift og udviklingsprojekter. Det vil sige, at mission og vision er pejlemærkerne for skolens årlige strategi og handlingsplan.

- **En skole, der udvikler elevernes fulde potentiale og forbereder dem til succes i deres fremtid.**

### Vision

Også skolens vision blev revideret, dog med bevaring af enkelte formuleringer fra den foregående mission. Den endelige formulering kom til at se således ud.

- Undervisningen er på forkant af den faglige og pædagogiske udvikling ikke kun i Danmark, men internationalt.

- Dagligdagen er præget af åbenhed, tolerance, trivsel og livsglæde som en naturlig forudsætning for undervisningen.
- Undervisning og aktiviteter uden for undervisningen er tonet af en bred vifte af kreative og kunstneriske aktiviteter.
- Skolens liv og undervisning bygger på internationalt samarbejde og globalt udsyn til fremme af elevernes interkulturelle kompetencer.
- Skolen tilbyder og opretter en bred vifte af studieretninger og valgfag, så alle elevernes faglige interesser og senere studievalg imødekommes.
- Gennem inddragelse af eleverne i skolens beslutningsprocesser på alle niveauer forberedes eleverne til aktiv deltagelse i det danske demokrati.
- Skolen er det naturlige omdrejningspunkt for uddannelsessamarbejdet i Hillerød og Nordsjælland, og skolens kreative fag og aktiviteter bidrager aktivt til det kulturelle liv i lokalsamfundet.

### **Skolens handlingsplan for 2014/15**

Skolens handlingsplan omfatter en lang række indsatsområder vedrørende undervisningen, dialog og samarbejde på skolen, elevernes faglige og personlige udvikling samt elevernes kulturelle og globale bevidsthed. Her skal blot fremhæves de mest centrale fokuspunkter i handlingsplanen.

- Studieretningstøning i gymnasiet
- Ny struktur for undervisningen i almen studieforberedelse
- Undervisningsdifferentiering med dobbeltlærerbesætning i matematik og fremmedsprog i l.g.
- Lektieintegreret hf-undervisning

Note: Se skolens handlingsplan for 2014/15

### **Strategi 2020**

Skolens bestyrelse har i foråret 2015 arbejdet med at udarbejde en strategi for skolens udvikling frem mod 2020. Strategiplanen forventes at foreligge juni 2015.

## **II. Årets resultater**

### **Eksamensresultater og afgangselevernes valg af videregående uddannelse**

I forbindelse med indførelse af et socialt taxameter fra 2015 oplyste Undervisningsministeriet i 2014, hvor mange af skolens elever, der var optaget på Frederiksborg Gymnasium og hf med grundskolekarakterer under landsgennemsnittet. For gymnasiet var der i 2013 tale om, at 20 % af eleverne var optaget med grundskolekarakterer under landsgennemsnittet. For hf var tallet 15 %. På baggrund af ministeriets beregninger blev det konkluderet, at der er en sammenhæng mellem grundskolekaraktererne og risikoen for at falde fra i den valgte ungdomsuddannelse. Det blev i ministeriets skrivelse ikke oplyst, om der er en sammenhæng mellem elevernes grundskolekarakterer og eksamensresultatet i gymnasiet og på hf. Mange andre faktorer spiller ind i gymnasie- og hf-forløbet end de forudgående grundskolekarakterer. Det sociale samspil i klassen, udvikling i modenhed, evnen til at udnytte skolens støttende tiltag, elevens familiesituation med meget mere.

Af tabel 2 og 3 fremgår eksamensresultaterne i perioden fra 2009 til 2014

Tabel 2. Eksamensresultater 2010 til 2014

|     | 2010 | Landsgennemsnit 2010 | 2011 | Landsgennemsnit 2011 | 2012 | Landsgennemsnit 2012 | 2013 | Landsgennemsnit 2013 | 2014 | Landsgennemsnit 2014 |
|-----|------|----------------------|------|----------------------|------|----------------------|------|----------------------|------|----------------------|
| stx | 7,3  | 6,9                  | 7,3  | 7,0                  | 7,5  | 7,0                  | 7,4  | 7,1                  | 7,5  | 7,2                  |
| hf  | 6,2  | 5,9                  | 6,0  | 5,9                  | 5,9  | 5,9                  | 6,0  | 6,0                  | 5,7  | 6,0                  |

I 2010 var Frederiksborg Gymnasium og HF nr. 22 på listen over gymnasierne eksamensresultater. HF lå på 17. pladsen over hf-kurserne eksamensresultater. Der er efter regeringsskiftet i 2011 ikke offentliggjort informationer om skolernes indbyrdes placering.

Elevsammensætningen på skolen svarer til landsgennemsnittet af stx-elever, hvorfor man skal forvente, at eksamensresultatet også ligger på landsgennemsnittet. Det er derfor tilfredsstillende, at det faktiske eksamensresultat for stx ligger noget over landsgennemsnittet. Hf'erne eksamensresultat afviger stort set ikke fra landsgennemsnittet frem til og med 2013. I 2014 var eksamensresultatet på hf dog det laveste i de sidste ti år.

Tabel 3. Eksamensresultater i 2014 fordelt på afgangsklasser.

|     |     |     |     |     |     |     |     |     |     |     |     |     |     |     |
|-----|-----|-----|-----|-----|-----|-----|-----|-----|-----|-----|-----|-----|-----|-----|
| 3.a | 3.b | 3.m | 3.n | 3.s | 3.t | 3.u | 3.v | 3.w | 3.x | 3.y | 3.z | 2.p | 2.q | 2.r |
| 7,5 | 6,6 | 7,4 | 7,8 | 7,9 | 7,3 | 7,5 | 7,1 | 7,4 | 8,8 | 8,0 | 6,4 | 5,5 | 5,7 | 6,0 |

Studieretningsgymnasiets indførelse i 2005 har haft den konsekvens, at eleverne fordeler sig efter evner på de "vanskelige" og "lettere" studieretninger. Det betyder, at svagere og stærkere elever samles i bestemte klasser, hvilket klart afspejles i forskellene mellem de forskellige studieretningers eksamensresultater. Den største forskel i 2014 ses mellem den naturvidenskabelige klasse 3.x og idrætsklassen 3.z.

De unges uddannelsesforløb slutter naturligvis ikke med studenter- og hf-eksamen. Siden 2008 foreligger oplysninger fra Den koordinerede Tilmelding til de videregående uddannelser vedrørende dimittender fra Frederiksborg Gymnasium og HF's optagelse på videregående uddannelser. 276 studenter/hf'ere med eksamen her fra skolen blev optaget på en videregående uddannelse i 2008. I 2014 var tallet oppe på 429.

Tabel 4. Optagne studerende på en videregående uddannelse i perioden fra 2008 til 2014 med eksamen fra Frederiksborg Gymnasium og HF fordelt på uddannelsestype

| Pct  |     | Lang videregående uddannelse<br>Universitetsuddannelser | Mellemlang videregående uddannelse<br>Professionsbachelor | Kort videregående uddannelse<br>Erhvervsakademier |
|------|-----|---|---|---|
| 2008 |     | 64  | 26  | 10  |
| 2009 |     | 59  | 33  | 8   |
| 2010 |     | 70  | 24  | 6   |
| 2011 |     | 63  | 29  | 8   |
| 2011 | Stx | 70  | 24  | 6   |
|      | hf  | 34  | 47  | 19  |
| 2012 | Stx | 69  | 25  | 6   |
|      | Hf  | 31  | 58  | 11  |
| 2013 | Stx | 68  | 25  | 8   |
|      | Hf  | 25  | 67  | 7   |
| 2014 | Stx | 63  | 27  | 9   |
|      | Hf  | 30  | 51  | 19  |

Kilde: Studievalg København og den koordinerede tilmelding

Af de 429 optagne ansøgerne til de videregående uddannelser i 2014 havde 87 % en adgangsgivende eksamen, der højst var to år gammel. Reglen med, at eksamensgennemsnittet vejes med 1,08, hvis man søger optagelse senest to år efter adgangsgivende eksamen, synes således at virke. Sidste år var tallet 76 %.

Sammenlignes med landstallene ligger stx-studenternes optagelsesprocent til universitetsuddannelserne 5 points over landsgennemsnittet på 58 %. Hf-ernes ligger 1 point over landsgennemsnittet for optagelse på universitetsuddannelserne på 29 %.

Data fra den koordinerede tilmelding giver i 2014 ikke grundlag for oplysninger om elevernes valg af de enkelte længevarende, mellemlange og korte videregående uddannelser, idet oplysninger om uddannelser med færre end 4 optagne udelades. Da optagne fra Frederiksborg Gymnasium og HF traditionelt spreder sig på rigtig mange uddannelser, udelukkes en stor datamængde i statistikken.

Derfor kan kun nævnes enkelte optagelsestal:

**Universitetsuddannelser:**

|                       |    |
|-----------------------|----|
| Medicin:              | 22 |
| Statskundskab:        | 9  |
| Jura                  | 9  |
| Biologi               | 8  |
| Civilingeniør         | 8  |
| Samfundsfag, bachelor | 8  |
| Humanistisk bachelor  | 7  |
| Medievidenskab        | 5  |
| Designteknologi       | 5  |
| Musikvidenskab        | 4  |
| CBS, erhvervsøkonomi  | 4  |
| Dansk                 | 4  |
| Folkesundhed          | 4  |
| Økonomi               | 4  |

**Professionsbacheloruddannelser:**

|                    |    |
|--------------------|----|
| Pædagoguddannelsen | 18 |
| Sygeplejerske      | 13 |
| Folkeskolelærer    | 5  |
| Fysioterapeut      | 4  |
| Ergoterapeut       | 4  |

**Karakterfordeling i 1.g, 1.hf og 2.g.**

Elevernes karakterer ved afslutningen af skoleåret fremgår af tabel 5 og 6. For gymnasieelevernes vedkommende er der kun tale om årskarakterer. For hf-eleverne er der tale om opnåede eksamenskarakterer i afsluttende fag i 1.hf.

Tabel 5. Årskarakterer i 1.g og 2.g. *Uvægtet* karaktergennemsnit fordelt på klasser i 2014

|                    |            |            |            |            |            |            |            |            |            |            |            |            |            |            |            |
|--------------------|------------|------------|------------|------------|------------|------------|------------|------------|------------|------------|------------|------------|------------|------------|------------|
| 1.g                | <b>1.a</b> | <b>1.b</b> | <b>1.c</b> | <b>1.d</b> | <b>1.f</b> | <b>1.m</b> | <b>1.n</b> | <b>1.s</b> | <b>1.t</b> | <b>1.u</b> | <b>1.v</b> | <b>1.w</b> | <b>1.x</b> | <b>1.y</b> | <b>1.z</b> |
| Karaktergennemsnit | 7,6        | 5,1        | 5,8        | 6,6        | 8,2        | 6,2        | 7,5        | 7,5        | 6,2        | 6,8        | 6,5        | 8,1        | 7,9        | 7,3        | 6,6        |
| 2.g                | <b>2.a</b> | <b>2.b</b> | <b>2.c</b> | <b>2.d</b> | <b>2.m</b> | <b>2.s</b> | <b>2.t</b> | <b>2.u</b> | <b>2.v</b> | <b>2.w</b> | <b>2.x</b> | <b>2.y</b> | <b>2.z</b> |            |            |
| Karaktergennemsnit | 7,5        | 7,5        | 6,7        | 6,8        | 6,6        | 7,3        | 6,2        | 6,9        | 7,5        | 6,9        | 7,6        | 7,4        | 5,1        |            |            |

Karaktergennemsnittet varierer meget fra klasse til klasse. Som nævnt hænger det sammen med studieretningsgymnasiet, hvor svage elever søger bestemte "lette" studieretninger og fagligt stærke søger andre studieretninger. I 1.g er forskellen størst mellem en blandet sproglig samfundsfaglig klasse 1.b og en naturvidenskabelig klasse 1.f.

I 2.g ligger idrætsklassen 2.z usædvanligt lavt. Den naturvidenskabelige klasse 2.x har omvendt det højeste karaktergennemsnit.

Tabel 6. *Uvægtet* karaktergennemsnit ved eksamen i 1.hf fordelt på klasser, 2014

|                    |            |            |
|--------------------|------------|------------|
| Klasse             | <b>1.p</b> | <b>1.q</b> |
| karaktergennemsnit | 5,3        | 6,0        |

Det er svært at komme med en entydig forklaring på 1. hf-klassernes karakterforskelle. Måske hænger det sammen med forskelle i det sociale samspil i de to klasser.

## Frafald

Frafald og frafaldsårsager fremgår af tabel 7 og 8.

Tabel 7. Frarafald i gymnasiet og hf fordelt på årgange\*

| %            | Frafald 2008/09 | Frafald 2009/10 | Frafald 2010/11 | Frafald 2011/12 | Frafald 2012/13 | Frafald 2013/14 |
|--------------|-----------------|-----------------|-----------------|-----------------|-----------------|-----------------|
| <b>1.g</b>   | 6,2             | 6,7             | 6,1             | 6,7             | 8,4             | 5,0             |
| <b>2.g</b>   | 5,1             | 3,2             | 5,3             | 4,7             | 4,3             | 3,2             |
| <b>3.g</b>   | 1,2             | 1,1             | 2,0             | 1,0             | 1,7             | 0,3             |
| <b>1.hf</b>  | 23,9            | 24,4            | 10,0            | 8,0             | 23,0            | 15,5            |
| <b>2.hf</b>  | 3,8             | 4,3             | 9,7             | 7,1             | 4,7             | 12,2            |
| <b>I alt</b> | 6,0             | 5,6             | 5,3             | 4,8             | 6,3             | 4,3             |

\*Der er i tabellen tale om nettofrarafald = frafald minus tilgang af elever i løbet af skoleåret.

Som det fremgår af tabel 7 er frafaldet faldende fra 1.g til 3.g og fra 1.hf til 2.hf. Det skyldes primært, at den del af frafaldet, der er forårsaget af skift til andet gymnasium/hf-kursus eller skift til anden ungdomsuddannelse, fortrinsvis sker i 1.g og 1.hf. Reelt set er denne del af frafaldet ikke et reelt frafald, idet eleven blot fortsætter ungdomsuddannelsen på en anden uddannelsesinstitution.



Tabel 8. Årsager til frafald

| %  | 2008/09 | 2009/10 | 2010/11 | 2011/12 | 2012/13 | 2013/14 |
|--|---------|---------|---------|---------|---------|---------|
| Andet gymnasium/hf-kursus                        | 10      | 21      | 25      | 20      | 45      | 24      |
| Anden ungdomsuddannelse                          | 23      | 22      | 9       | 28      | 14      | 37      |
| Fravær   | 23      | 19      | 26      | 9       | 11      | 10      |
| Lavt standpunkt/<br>Udeblevet fra eksamen/dumpet | 18      | 18      | 23      | 8       | 18      | 10      |
| Arbejde/pause                                    | 14      | 7       | 17      | 22      | 8       | 8       |
| Uoplyst  | 12      | 13      | 0       | 13      | 4       | 11      |
| I alt  | 100     | 100     | 100     | 100     | 100     | 100     |

I tabel 8 ses, at en del af frafaldet ikke er et reelt frafald. Det drejer sig om den del af frafaldet, der skyldes valg af anden ungdomsuddannelse og valg af andet gymnasium/hf. Ses bort fra denne del af frafaldet, er det reelle frafald i 2013/14 derfor ikke 4,3 %, men 1,7 %.

### Uddannelsernes løfteevne

Sammenligner man elevernes sociale forudsætninger og folkeskolekarakterer med resultatet af eksamen fås et mål for uddannelsens løfteevne. Løfteevnen kan beregnes på grundlag af mange forskellige modeller. Derfor skal man tolke resultaterne med forsigtighed. Dansk Erhverv har gennemført en analyse af gymnasiernes løfteevne. Man har sammenholdt folkeskolekaraktererne med de skriftlige karakterer ved studentereksamen. Beregnet på den måde, når Dansk Erhverv frem til, at Frederiksborg Gymnasium løfter elevernes karakterer med 0,36 i 2013. På en rangliste over gymnasiernes løfteevne ligger Frederiksborg Gymnasium på 21. pladsen ud af 134 skoler. I Region Hovedstaden ligger Frederiksborg Gymnasium og HF på tredjepladsen med hensyn til løfteevne.

Undervisningsministeriet sammenligner elevernes socioøkonomiske baggrundsforhold med de opnåede karakterer. Karaktererne korrigeres med andre ord for elevernes sociale baggrund. Herved opnås en forventet karakter. Ligger karakterniveauet over det forventede, kan man sige, at skolen løfter eleverne. Resultaterne af denne undersøgelse viser for perioden 2011-13, at elevernes eksamenskarakterer i dansk ligger under det forventede niveau, hvorimod den i matematik ligger over det forventede niveau. De øvrige fag ligger på det forventede karakterniveau.

## III. Uddannelseskvalitet

Af den planlagte uddannelsestid gennemførtes i skoleåret 2013/14 98 % af undervisningen. Det tilstræbes således, at undervisningen gennemføres på trods af sygdom og lærernes deltagelse i ekskursioner og efteruddannelse.

### Elevernes fraværprocenter

Elevernes fravær fra skoleåret 2008/09 til skoleåret 2013/14 fremgår af tabel 9.

Tabel 9. Gennemsnitlige forsømmelsesprocenter i skoleåret 2008/09 til 2013/14 (note)

| Klasse   |                | 1.hf               | 2.hf               | 1.g              | 2.g               | 3.g               |
|--|----------------|--------------------|--------------------|------------------|-------------------|-------------------|
| <b>Fraværsprocent fordelt på årgange</b>                 | 2008/09        | 11,5 %             | 16,0 %             | 5,5 %            | 7,2 %             | 8,2 %             |
|  | 2009/10        | 9,9 %              | 14,0 %             | 4,7 %            | 8,2 %             | 9,8 %             |
|  | 2010/11        | 8,9 %              | 14,2 %             | 5,3 %            | 6,8 %             | 10,2 %            |
|  | 2011/12        | 9,9 %              | 12,0 %             | 5,0 %            | 7,3 %             | 9,4 %             |
|  | 2012/13        | 11,0 %             | 17,3 %             | 5,8 %            | 8,7 %             | 11,0 %            |
|  | <b>2013/14</b> | <b>14,6 %</b>      | <b>32,3 %</b>      | <b>6,3 %</b>     | <b>11,4 %</b>     | <b>11,6 %</b>     |
| <b>Laveste/højeste fraværsprocent fordelt på klasser</b> | 2008/09        | 8,7-14,2 %         | 14,4-18,9 %        | 4,4 -6,8 %       | 3,4-11,8 %        | 5,5-11,0 %        |
|  | 2009/10        | 9,0-10,5 %         | 12,1-17,0 %        | 3,3-7,0 %        | 6,6-11,3 %        | 6,9-12,2 %        |
|  | 2010/11        | 8,6-9,2 %          | 9,7-18,2 %         | 3,2-6,9 %        | 4,5-11,7 %        | 8,4-13,6 %        |
|  | 2011/12        | 8,6-10,9 %         | 11,54-12,5 %       | 3,7-7,8 %        | 5,2-8,9 %         | 6,8-11,9 %        |
|  | 2012/13        | 8,1-13,5 %         | 15,7-18,3 %        | 3,6-7,0 %        | 5,9-11,9 %        | 8,3-14,4 %        |
|  | <b>2013/14</b> | <b>13,4-15,7 %</b> | <b>25,7-40,2 %</b> | <b>1,2-9,9 %</b> | <b>6,0-17,9 %</b> | <b>4,2-17,6 %</b> |

Note: Fraværet er opgjort ved undervisningsårets afslutning inden eksamen.

Som det fremgår af tabel 9, er der stor forskel i elevernes fravær fra årgang til årgang og fra klasse til klasse. HF'ernes fraværsprocent ligger signifikant over elevfraværet i gymnasiet. Generelt kan man sige, at hf'ernes fraværsprocenter ikke er acceptable. Forsøget med lektieintegreret hf i skoleåret 2014/15 har som et af flere succeskriterier, at fraværet skal falde. Der er en tendens til, at fraværet stiger med klassetrin. En del af fraværet kan forklares med længerevarende sygdom og belastende sociale begivenheder i enkelte elevers liv samt med elevernes deltagelse i aktiviteter med rektors godkendelse (fx talentprogrammer, idrætsturneringer, rejser, ekskursioner o.l.). Endelig skal det for gymnasieelevernes vedkommende nævnes, at TeamDK eleverne har lovligt fravær til træning og turneringer. Da antallet af TeamDK-elever er stærkt stigende de sidste år, kan det være en af forklaringerne på det stigende fravær i gymnasieafdelingen.

### Lærernes kompetenceprofiler

Alle fastansatte har en kandidatgrad fra universitetet og en pædagogikumuddannelse. Én fastansat har desuden en PhD-grad. Fire ansatte har en mastergrad fra Syddansk Universitet i ledelse eller pædagogik. To lærere er i gang med uddannelsen til studievejleder og en lærer er i gang med uddannelsen til læsevejleder. To lærere er medlemmer af forskellige opgavekommissioner i Undervisningsministeriet. Fem lærere er censorer ved universitetet. En lærer er ekstern lektor på SDU, hvor vedkommende underviser lærerkandidater. To lærere underviser på fagdidaktiske kurser for lærerkandidater. To er medlemmer af en faglig forenings bestyrelse, en som formand. 13 har skrevet eller skriver lærebøger til gymnasiet og hf.

### Handlingsplan i forbindelse med APV 2014

I januar 2014 gennemførtes den lovpligtige arbejdspladsvurdering. På baggrund af resultaterne i undersøgelsen udarbejdedes følgende handlingsplan.

Fysisk rammer og udstyr

Der blev i APV 14 gjort opmærksom på problemer med et for lille lærerværelse og manglende velindrettede lærerarbejdspladser.

Følgende tiltag er gennemført:

1. Ekstra rengøring på TR-kontor & læsevejledningen
2. Ekstra rundering/opfyldning af sæbe/papir på alle W.C.'er efter frokost
3. Ekstra fokus på regulering af varme/udluftning via pedeller

4. indkøb af hæve/sænke borde samt stole & lys på DEP. HIST & SPROG (blågang)
5. Indkøb af nye borde til alle musiklokaler i Kulturhuset
6. Renovering af lærerværelset
7. Renovering af lærerforberedelse nr. 2
8. Forbedring af boldbane
9. Ekstra rengøring kvartalsvis af administrationskontorerne
10. Indkøb af nye lærerpulte til alle lokaler.

#### Det psykiske og sociale arbejdsmiljø

APV 14 blev gennemført i januar 2014. Det var derfor på et tidspunkt, hvor den af lærerne nedstemte overenskomst (OK13) trådte i kraft. OK13 betød bl.a. fjernelse af TR's forhandlingsret vedrørende arbejdstid, obligatorisk tidsregistreringssystem og indførelse af merarbejdsregler. Der er tale om en overenskomst, der både af GL og Rektorforeningen bliver betegnet som et paradigmeskrift. Tidsmæssigt sammenfaldende APV'ere fra andre gymnasier viser derfor helt naturligt udbredt utilfredshed med skolernes ledelse, der er forpligtet til at implementere de nye overenskomstregler og principper lokalt. Den af Moderniseringsstyrelsen ønskede normalisering af lærernes arbejdstid medfører helt naturligt en stor ændring af skolekulturen på landets gymnasier og hf-kurser, og det er forventeligt, at denne overgangsfase vil være præget af usikkerhed og en vis grad af utilfredshed i lærerkollegiet.

Derfor er det samtidig af betydning, at skolens ledelse og ansatte sammen drøfter de ansattes sociale og professionelle kapital. Dette er planlagt til et fælles møde i efteråret 2014.

Der blev i APV'en på FG påpeget følgende udfordringer:

1. Stressbetinget arbejde
2. Manglende tillid til ledelsen
3. Rektors kommunikation med de ansatte.

Handlingsplanen fokuserer derfor på at løse de her konstaterede udfordringer.

#### Ad. 1. Stressbetinget arbejde.

Der er på skolen nedsat en dialoggruppe mellem ledelse og ansatte, hvor det løbende drøftes, hvordan der kan skabes en fornuftig balance mellem lærernes arbejdsportefølje og den afsatte arbejdstid. To gange om året indkaldes de lærere, der registrerer meget arbejdstid i forhold til den planlagte tid, til et møde. På mødet drøftes mulighederne for at reducere medarbejderens arbejdsbelastning. Hertil kommer dialog med enkeltlærere, hvor såvel ledelsesrepræsentanter som skolens kursusledere kan gå ind og coache den pågældende lærer. For at modvirke stress arbejder ledelsen fortsat sammen med de ansatte for at fremme vidensdelingen i faggruppen og på tværs af faggrupper.

#### Ad.2. Manglende tillid til ledelsen

Rektor er i den forgangne periode for ofte blevet eksponent for en del nødvendige, men upopulære ledelsesbeslutninger. Derfor vil der for det kommende skoleår ske en delegering af opgaver til vicedirektør og de pædagogiske ledere. Det drejer sig om tidsregistrering og årsopgørelse af merarbejde, medlemskab af skolens økonomiudvalg (undervisningsmiddeludvalg), godkendelse af lærernes efteruddannelsesønsker samt vedligeholdelse og fornyelse af bygninger og udstyr. Desuden vil det ligge ledelsen på sinde i det nye år at kommunikere tydeligere og hyppigere med lærerkollegiet om eventuelle ændringer i lærernes arbejdstid og generelle arbejdsvilkår. Ledelsen vil

også udsende nyhedsbrev til alle ansatte i forbindelse med de månedlige strategimøder og øge antallet af møder med tillidsrepræsentanterne.

#### Ad.3. Rektors kommunikation med de ansatte

Det er nævnt i APV 14, at rektor har formuleret sig barsk og hårdt. Selvom rektor i forhold til en hel faggruppe og i forhold til hele lærerkollegiet har undskyldt de nævnte episoder, er det vigtigt, at der ikke sker gentagelser i fremtiden. Derfor har rektor ansat en erhvervspsykolog, der skal hjælpe rektor med at udvikle sin ledelsesstil og sine kommunikative kompetencer.

Handlingsplanen har været godkendt i samarbejdsudvalget og drøftet i pædagogisk råd.

## IV Effektivitet

### Uddannelsesomkostninger pr. elev

Tabel 10. Udgift pr. elev i perioden 2009 til 2014

| Kroner          | 2010   | 2011   | 2012   | 2013   | 2014*  |
|-----------------|--------|--------|--------|--------|--------|
| Udgift pr. elev | 69.956 | 69.422 | 69.162 | 73.645 | 72.778 |

Note: Udgiften pr. elev er opgjort brutto inden fradrag for frafald i antal elever. Beregningen er foretaget på grundlag af regnskabsresultatet for det pågældende år sammenholdt med elevtallet den 1. september samme år.

\*foreløbige tal

Driftsudgiften pr. elev har i perioden fra 2010 til 2012 været svagt faldende. Udgiften pr. elev er derimod steget markant fra 2012 til 2013. Stigningen skyldes primært overgang til en ny overenskomst, flere ældre kolleger på aldersreduktion, vækst i udgifterne til lærernes efteruddannelse og undervisningsmidler samt ekstra udgifter til bygningsvedligeholdelse. Resultatet i 2014 viste et mindre fald i driftsudgifterne pr. elev. Udgifterne pr. elev ligger dog fortsat lavere en driftsomkostningerne pr. elev på skoler af tilsvarende størrelse som Frederiksborg Gymnasium og HF, der i 2013 ifølge benchmark-analyse foretaget af PWC lå på 76.300 kr.

Tabel 11. Elev/lærerratio og elev/medarbejderratio som effektivitetsmål

| År   | Elev/<br>Lærerratio<br>1) | Elev/<br>Medarbejderratio<br>2) |
|------|---------------------------|---------------------------------|
| 2007 | 11,2                      | 9,1                             |
| 2008 | 11,4                      | 9,9                             |
| 2009 | 11,1                      | 9,6                             |
| 2010 | 10,6                      | 9,5                             |
| 2011 | 10,3                      | 9,2                             |
| 2012 | 10,1                      | 9,4                             |
| 2013 | 10,7                      | 9,8                             |
| 2014 | 10,9                      | 9,6                             |

1) Elev/lærerratio udtrykker forholdet mellem antallet af elever pr. 1. september og antallet af hele lærerårsværk.

2) Elev/medarbejderratio udtrykker forholdet mellem antallet af elever pr. 1. september og antallet af lærerårsværk, ledelsesårsværk og administrative/tekniske årsværk.

Set over årene er der ikke tale om store udsving i skolens effektivitet målt på denne måde.

## Fordeling af lærernes arbejdstid

Efter indgåelse af OK 13 findes der ikke længere centralt fastsatte normer for lærernes arbejdstid. Derfor arbejdes der med implementering af en porteføljemodel, hvor hver lærer får tildelt en opgaveportefølje. Læreren registrerer den anvendte arbejdstid, og ledelsen drøfter tidsanvendelsen med lærere, der har svært ved at begrænse arbejdet til den afsatte tid.

## Medarbejdere

Aldersprofil for teknisk administrativt personale og ledelse fremgår af tabel 12.

Tabel 12. Aldersfordeling blandt det teknisk administrative personale og ledelse pr. 1. august 2014

| Alder (år) | 31-40 | 41-50 | 51-60 | 61- |
|------------|-------|-------|-------|-----|
| Antal      | 4     | 4     | 4     | 4   |

Det fremgår af tabellen, at der inden for en periode på 5 år vil ske en udskiftning af en del af de tekniske og administrative medarbejdere. Sammenlignet med de foregående år, er der gennemført en gradvis foryngelse af det administrative og ledelsesmæssige personale. Denne foryngelse fortsætter i skoleåret 2014/15 ved flere medarbejders afgang.

## Aldersprofil for fastansatte lærere

Tabel 13. Aldersprofil blandt fastansatte lærere pr. 1. august 2014

| Alder/år                 | 26-30 | 31-35 | 36-40 | 41-45 | 46-50 | 51-55 | 56-60 | 61-65 | 65- |
|--------------------------|-------|-------|-------|-------|-------|-------|-------|-------|-----|
| Antal                    | 9     | 18    | 26    | 16    | 9     | 7     | 16    | 13    | 6   |
| Andel af fastansatte i % | 7,5   | 15,0  | 21,7  | 13,3  | 7,5   | 5,8   | 13,3  | 10,8  | 5,0 |

Aldersfordelingen blandt de fastansatte lærere er i løbet af de sidste fem år blevet langt mere jævnt fordelt end tidligere. Det skyldes en kombination af pensionering af ældre kolleger og udvidelsen af antallet af klasser på skolen. Begge faktorer har gjort det muligt at ansætte flere yngre lærere hvert år.

## Personaleomsætning blandt fastansatte

I skoleåret 2013/14 er 4 lærere gået på pension. 3 lærere har skiftet stilling, og 2 lærere er fratrukket. To sekretærer er gået på pension. Vicerektor er udnævnt til rektor på anden skole. Der er fastansat 7 nye lærere og 9 nye årsvikarer. Det samlede antal årsvikarer er i skoleåret 2014/15 femten.

## Sygefravær i skoleåret 2013/14

Sygefraværet fremgår af tabel 14. Det gennemsnitlige fravær på 3,5 sygedage pr. medarbejder er lavt sammenlignet med andre dele af den offentlige sektor. Muligvis hænger det sammen med de ansattes høje grad af ansvarlighed for skolen og undervisningen. De få med længerevarende fravær er alene forårsaget af alvorligere sygdomsforløb. Ledelsen er opmærksom på medarbejdere med et middelhøjt sygefravær, der falder spredt. Sygefravær kan inddrages i medarbejdersamtalen og er omfattet af skolens sygdomspolitik.

Tabel 14. Sygefravær blandt alle ansatte i skoleåret 2013/14

| Antal sygedage      | <b>Gennemsnit:</b>                   | 0 dage | 1-5 dage | 6-10 dage | 11-15 dage | 16-20 dage | 21- dage |
|---------------------|--------------------------------------|--------|----------|-----------|------------|------------|----------|
| Antal ansatte (136) | <b>3,5 sygedage pr. medarbejder.</b> | 48     | 74       | 9         | 1          | 1          | 5        |

Sygefraværet er i gennemsnit pr. medarbejder 3,5 dage i 2013/14. Lidt lavere end det gennemsnitlige sygefravær i det foregående skoleår. Ses bort fra de langtidssyge (21 dage og derover), er sygefraværet 2,1 sygedag pr. medarbejder, også lavere end det foregående skoleår.

## Finansielle resultater og nøgletal

Tabel 15. Finansielle resultater og nøgletal for perioden 2010 til 2013

|                            | <b>2011</b>    | <b>2012</b>    | <b>2013</b>    | <b>2014*</b>   |
|----------------------------|----------------|----------------|----------------|----------------|
| Årets resultat             | 7.602.616 kr.  | 10.645.912 kr. | 4.184.131 kr.  | 7.068.298 kr.  |
| Fordeling af omkostninger: | 100 %          | 100 %          | 100 %          | 100 %          |
| Undervisning               | 79 %           | 80 %           | 80 %           | 77 %           |
| Ledelse & adm.             | 12 %           | 11 %           | 10 %           | 11 %           |
| Bygningsdrift              | 9 %            | 9 %            | 10 %           | 12 %           |
| Egenkapital                | 17.182.213 kr. | 27.828.124 kr. | 32.012.255 kr. | 38.175.582 kr. |
| Overskudsgrad              | 8,5            | 11,2           | 4,3            | 6,9            |
| Likviditetsgrad            | 151,8          | 98,3           | 86,2           | 93,6           |
| soliditetsgrad             | 15,9           | 22,6           | 25,3           | 28,5           |
| Finansieringsgrad          | 93,2           | 70,0           | 64,4           | 62,3           |

\*Foreløbige tal

Alle nøgletal viser, at skolen bygger på en fornuftig drift med tilfredsstillende årsresultat og en solid egenkapital. Likviditeten er grundet byggeri af idrætshal og ny klassefløj blevet forringet fra 2011 til 2013.

## Grønt regnskab

Tabel 16. Grønt regnskab

|   | <b>2010</b>       | <b>2011</b>       | <b>2012</b>       | <b>2013</b>       | <b>2014</b>       |
|---|-------------------|-------------------|-------------------|-------------------|-------------------|
| EL kWh                                  | 363.171           | 400.072           | 362.835           | 396.750           | 407.471           |
| Varme MWh                               | 1.034             | 1.130             | 1.110             | 1.211             | 1.025             |
| Vand m <sup>3</sup>                     | 2.270             | 2.114             | 2.474             | 2.404             | 2.546             |
| CO <sub>2</sub> fra EL<br>522 kg/MWh    | 189,5 tons        | 208,8 tons        | 189,4 tons        | 207,1 tons        | 212,7 tons        |
| CO <sub>2</sub> fra varme<br>135 kg/MWh | 139,6 tons        | 152,6 tons        | 149,9 tons        | 163,5 tons        | 138,4 tons        |
| <b>CO<sub>2</sub> i alt:</b>            | <b>329,1 tons</b> | <b>361,4 tons</b> | <b>339,3 tons</b> | <b>370,6 tons</b> | <b>351,1 tons</b> |
| <b>CO<sub>2</sub> pr. elev</b>          | <b>297 kg</b>     | <b>316 kg</b>     | <b>290 kg</b>     | <b>303 kg</b>     | <b>274,3 kg</b>   |

Note: Regnskabet er baseret på automatiske aflæsninger af el-, vand- og varmeforbruget.

Udsving i varmeforbruget er primært forårsaget af udviklingen i graddage. Stigningen i el-forbruget skyldes dels den nye idrætshal og den nye klassefløj og dels det stigende antal elever, der tilslutter deres bærbare pc'er på skolen.

Skolen er i gang med at udskifte eksisterende belysning til LED-lyskilder, hvilket ved fuld implementering vil begrænse væksten i elforbruget.

Skolens langsigtede vedligeholdelsesplan omfatter en række initiativer, der vil kunne nedbringe skolens energiforbrug.