

# Ressourceregnskab 2013

(KPI: Key Performance Indicators)



## **Indholdsfortegnelse**

- I. Skolens profil og særlige mål for året**
- II. Årets resultater**
- III. Uddannelseskvalitet**
- IV. Effektivitet**

*Bestyrelsens kommentar til det samlede ressourceregnskab 2013*

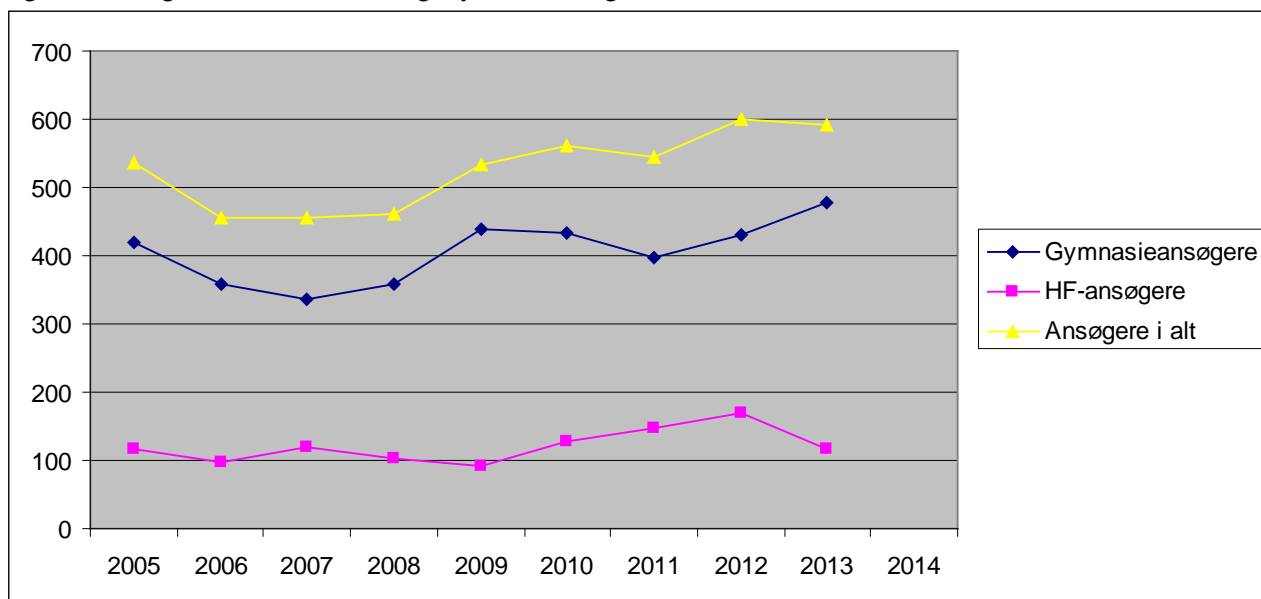
## I. Skolens profil og særlige mål for året

### Faglig profil

Frederiksborg Gymnasium og HF er en statslig selvejende institution, der tilbyder almindelig og studieforberegende undervisning til studentereksamen og 2-årig hf-eksamen.

Ansøgertallet fremgår af figur 1.

Figur 1. Ansøgertal til Frederiksborg Gymnasium og HF 2005-2013

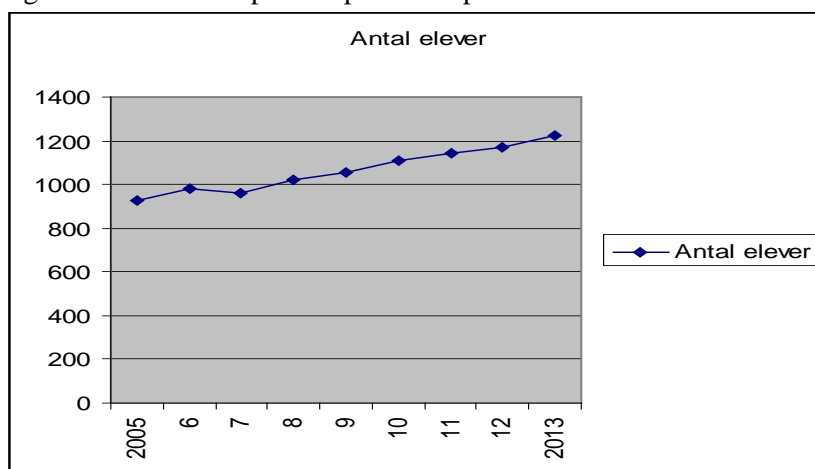


Ansøgertallet til gymnasiet svinger med ungdomsårgangenes størrelse. Siden 2011 har udviklingen desuden været påvirket af en stigende gymnasiefrekvens. Væksten i tilgangen til det almene gymnasium skal ses i sammenhæng med faldet af ansøgere til erhvervsuddannelserne. Et fald, der har været gældende siden 2001. Ansøgertallet til hf har gennem årene svinget uforudsigeligt. Den økonomiske krise fra 2008/09 medførte et fald i antallet af ufaglærte jobs på arbejdsmarkedet. Det har givet frem til 2012 været en medvirkende årsag til væksten i antallet af hf-ansøgere. Faldet i ansøgere til hf i 2013 er det derimod vanskeligt at forklare.

I en lang årrække blev der optaget 10 gymnasieklasse og 3 hf-klasser hvert år. Siden 2008 er der dog optaget 11 til 12 1.g-klasser og 3 1.hf-klasser. I skoleåret 2012/13 blev der optaget 13 nye gymnasieklasser og 3 hf-klasser. Væksten i antallet af ansøgere til gymnasiet i 2013 medførte, at skolen besluttede at oprette 15 nye gymnasieklasser og kun 2 hf-klasser. Faldet i ansøgere til hf var udslagsgivende for beslutningen om at gå ned på to spor. Hertil kommer, at overskydende hf-ansøgere kan placeres på VUC Nordsjælland på Milnersvej, så alle ansøgere til hf kan blive i Hillerød.

Figur 2 viser udviklingen i antallet af elever på skolen.

Figur 2. Antal elever pr. 1. september i perioden 2005 til 2013



Væksten i antallet af elever på skolen har naturligt medført behov for udbygning. I 2009/10 blev skolen udbygget med en ny bygning til de kreative fag. I 2012/13 med en ny idrætshal. Og i 2013/14 med en ny klassefløj. Finansieringen af nybyggeriet har siden 2011 påhvilet skolen. Grundet skolens fornuftige økonomi har byggeriet været finansieret uden låneoptagelse.

Skolens samlede driftsomkostninger fremgår af nedenstående tabel 1. Frederiksborg Gymnasium og HF har pr. 1. januar 2011 købt bygningerne af staten for 68 mio.kr. Efter den 4-årige overgangsperiode (2007-10) og efter overtagelse af bygningerne er skolen fra 1. januar 2011 fuldt ud taxameterfinansieret.

Tabel 1. Driftsomkostninger og udgift pr. elev i perioden 2007 til 2013

Kr.	2007	2008	2009	2010	2011	2012	2013
Driftsomkostninger i alt	57.479.318	64.620.166	68.580.890	77.441.114	79.489.312	80.850.848	90.068.237
Driftsomkostninger pr. elev	59.688	63.343	64.883	69.956	69.422	69.162	73.645

Note: Udgiften pr. elev er udregnet som skolens samlede driftsudgifter ved regnskabsårets afslutning sammenholdt med elevtallet pr. 1. september.

I hele perioden fra 2007 til 2013 har skolens driftsudgifter pr. elev ligget under landsgennemsnittet for store skoler. Udgiftsstigningen pr. elev fra 2012 til 2013 skyldes primært overgang til en ny overenskomst, flere ældre lærere på aldersreduktion, vækst i udgifterne til lærernes efteruddannelse og undervisningsmidler samt større vedligeholdelsesarbejder.

### Vision

Skolens vision og mission danner grundlaget for skolens daglige drift og udviklingsprojekter. Det vil sige, at vision og mission er pejlemærkerne for skolens årlige strategi og handlingsplan.

- **En skole, der udvikler elevernes fulde potentiale og forbereder dem til succes i deres fremtid.**

### Mission

Også skolens mission blev revideret, dog med bevaring af enkelte formuleringer fra den foregående mission. Den endelige formulering kom til at se således ud.

- **Undervisningen er på forkant af den faglige og pædagogiske udvikling ikke kun i Danmark, men internationalt.**
- **Dagligdagen er præget af åbenhed, tolerance, trivsel og livsglæde som en naturlig forudsætning for undervisningen.**
- **Undervisning og aktiviteter uden for undervisningen er tonet af en bred vifte af kreative og kunstneriske aktiviteter.**
- **Skolens liv og undervisning bygger på internationalt samarbejde og globalt udsyn til fremme af elevernes interkulturelle kompetencer.**
- **Skolen tilbyder og opretter en bred vifte af studieretninger og valgfag, så alle elevernes faglige interesser og senere studievalg imødekommes.**
- **Gennem inddragelse af eleverne i skolens beslutningsprocesser på alle niveauer forberedes eleverne til aktiv deltagelse i det danske demokrati.**
- **Skolen er det naturlige omdrejningspunkt for uddannelsessamarbejdet i Hillerød og Nordsjælland, og skolens kreative fag og aktiviteter bidrager aktivt til det kulturelle liv i lokalsamfundet.**

### **Strategiske fokusområder i 2013/14 (Uddrag af handlingsplan 2013/14)**

Skolens handlingsplan omfatter en lang række indsatsområder vedrørende undervisningen, dialog og samarbejde på skolen, elevernes faglige og personlige udvikling samt elevernes kulturelle og globale bevidsthed. Her skal blot fremhæves de mest centrale fokuspunkter i handlingsplanen.

- Handlingsplan for inddragelse af eleverne i skolens undervisning, aktiviteter og udvikling (vedtaget af bestyrelsen)
- Handlingsplan for sammenhængskraft på en stor skole (vedtaget af bestyrelsen)
- Styrkelse af den faglige og sociale identitet i studieretningerne
- Videreudvikling af elevernes skrivekompetence i forbindelse med udarbejdelse af en skrivemetro
- Forsøg med lektieintegreret hf
- Oprettelse af et hf-kursistråd.

Note: Se skolens handlingsplan for 2013/14

## **II. Årets resultater**

### **Eksamensresultater og afgangselevernes valg af videregående uddannelse**

Af tabel 2 og 3 fremgår eksamensresultaterne i perioden fra 2009 til 2013

Tabel 2. Eksamensresultater 2009 til 2013

	2009	Landsgennemsnit 2009	2010	Landsgennemsnit 2010	2011	Landsgennemsnit 2011	2012	Landsgennemsnit 2012	2013	Landsgennemsnit 2013
stx	7,0	6,9	7,3	6,9	7,3	7,0	7,5	7,0	7,4	7,1
hf	5,9	6,1	6,2	5,9	6,0	5,9	5,9	5,9	6,0	6,0

I 2010 var Frederiksborg Gymnasium og HF nr. 22 på listen over gymnasiernes eksamensresultater. HF lå på 17. pladsen over hf-kursernes eksamensresultater. Der er efter regeringsskiftet i 2011 ikke offentliggjort informationer om skolernes indbyrdes placering.

Elevsammensætningen på skolen svarer til landsgennemsnittet af stx-elever, hvorfor man skal forvente, at eksamensresultatet også ligger på landsgennemsnittet. Det er derfor tilfredsstillende, at det faktiske eksamensresultat for stx ligger noget over landsgennemsnittet. Hf'erne eksamensresultat afviger stort set ikke fra landsgennemsnittet.

Tabel 3. Eksamensresultater i 2013 fordelt på afgangsklasser.

3.a	3.b	3.m	3.s	3.t	3.u	3.v	3.w	3.x	3.y	3.z	2.p	2.q	2.r
6,5	6,2	7,7	7,6	7,2	7,8	7,7	8,1	7,6	7,7	7,4	6,2	6,0	5,7

De unges uddannelsesforløb slutter naturligvis ikke med studenter- og hf-eksamen. Siden 2008 foreligger oplysninger fra Den koordinerede Tilmelding til de videregående uddannelser vedrørende dimittender fra Frederiksborg Gymnasium og HF's optagelse på videregående uddannelser. 276 studenter/hf'ere med eksamen her fra skolen er optaget på en videregående uddannelse i 2008. I 2013 var tallet oppe på 413.

Tabel 4. Optagne studerende på en videregående uddannelse i perioden fra 2008 til 2013 med eksamen fra Frederiksborg Gymnasium og HF fordelt på uddannelsestype

Pct		Lang videregående uddannelse	Mellemlang videregående uddannelse	Kort videregående uddannelse
2008		64	26	10
2009		59	33	8
2010		70	24	6
2011		63	29	8
2011	Stx	70	24	6
	hf	34	47	19
2012	Stx	69	25	6
	Hf	31	58	11
2013	Stx	68	25	8
	Hf	25	67	7

Kilde: Studievalg København og den koordinerede tilmelding

Af de 413 optagne ansøgerne til de videregående uddannelser i 2013 havde 76 % en adgangsgivende eksamen, der højst var to år gammel. Reglen med, at eksamensgennemsnittet vejes med 1,08, hvis man søger optagelse senest to år efter adgangsgivende eksamen, synes således at virke.

Sammenlignes med landstallene ligger stx-studenternes optagelsesprocent til universitetsuddannelserne 7 points over landsgennemsnittet på 61 %. Hf-ernes ligger under landsgennemsnittet for optagelse på universitetsuddannelserne på 30 %.

Data fra den koordinerede tilmelding giver i 2013 ikke grundlag for oplysninger om elevernes valg af de enkelte længevarende, mellemlange og korte videregående uddannelser, idet oplysninger om

uddannelser med færre end 3 optagne. Da optagne fra Frederiksborg Gymnasium og HF traditionelt spreder sig på rigtig mange uddannelse, udelukkes en alt for stor datamængde i statistikken.

Derfor kan kun nævnes enkelte optagelsestal:

**Universitetsuddannelser:**

Ingeniøruddannelser:	35
Medicin:	18
Jura	13
CBS, erhvervsøkonomi	9
Dansk	8
Arkitekt:	6
Sociologi	6
Designuddannelsen	4

**Professionsbacheloruddannelser:**

Pædagoguddannelsen	29
Folkeskolelærer	19
Fysioterapeut	16
Sygeplejerske	14

**Karakterfordeling i 1.g, 1.hf og 2.g.**

Elevernes karakterer ved afslutningen af skoleåret fremgår af tabel 5 og 6. For gymnasieelevernes vedkommende er der kun tale om årskarakterer. For hf-eleverne er der tale om opnåede eksamenskarakterer i afsluttende fag i 1.hf.

Tabel 5. Årskarakterer i 1.g og 2.g. *Uvægtet* karaktergennemsnit fordelt på klasser i 2013

1.g	1.a	1.b	1.c	1.d	1.m	1.s	1.t	1.u	1.v	1.w	1.x	1.y	1.z
karaktergennemsnit	7,2	7,0	6,1	6,7	6,9	7,1	6,8	7,2	7,0	7,7	8,0	7,2	6,3
2.g	2.a	2.b	2.m	2.n	2.s	2.t	2.u	2.v	2.w	2.x	2.y	2.z	
karaktergennemsnit	6,6	6,2	6,7	7,4	7,1	6,7	6,5	6,4	7,2	7,9	7,5	6,2	

Karaktergennemsnittet varierer meget fra klasse til klasse. Der er to umiddelbare forklaringer på variationen. For det første er der forskel på, om en studieretning er et tilvalg eller et fravalg. Ved fravalg vælger elever de fag, der for eleven synes at være de letteste. Det viser sig ikke altid at være tilfældet. For det andet afhænger karaktergennemsnittet af det sociale samspil i den enkelte klasse. Klasser, der socialt og fagligt fungerer godt, har som regel et lille frafald og et højt eksamensgennemsnit.

Tabel 6. *Uvægtet* karaktergennemsnit ved eksamen i 1.hf fordelt på klasser, 2013

Klasse	1.p	1.q	1.r
Karaktergennemsnit	4,7	6,0	6,2

Det er svært at komme med en entydig forklaring på 1. hf-klassernes karakterforskelle. Igen tyder meget på, at det er det sociale samspil, der her er mest afgørende.

**Frafald**

Frafald og frafaldsårsager fremgår af tabel 7 og 8.

Tabel 7. Frafald i gymnasiet og hf fordelt på årgange\*

%	Frafald 2007/08	Frafald 2008/09	Frafald 2009/10	Frafald 2010/11	Frafald 2011/12	Frafald 2012/13
1.g	5,8	6,2	6,7	6,1	6,7	8,4
2.g	6,3	5,1	3,2	5,3	4,7	4,3
3.g	1,2	1,2	1,1	2,0	1,0	1,7
1.hf	14,4	23,9	24,4	10,0	8,0	23,0
2.hf	3,3	3,8	4,3	9,7	7,1	4,7
I alt	5,4	6,0	5,6	5,3	4,8	6,3

\*Der er i tabellen tale om nettofrafald = frafald minus tilgang af elever i løbet af skoleåret.

Som det fremgår af tabel 7 er frafaldet faldende fra 1.g til 3.g og fra 1.hf til 2.hf. Det skyldes primært, at den del af frafaldet, der er forårsaget af skift til andet gymnasium/hf-kursus eller skift til anden ungdomsuddannelse, fortrinsvis sker i 1.g og 1.hf. Reelt set er denne del af frafaldet ikke et reelt frafald, idet eleven blot fortsætter ungdomsuddannelsen på en anden uddannelsesinstitution.

Tabel 8. Årsager til frafald

%	2007/08	2008/09	2009/10	2010/11	2011/12	2012/13
<b>Andet gymnasium/hf-kursus</b>	<b>18</b>	<b>10</b>	<b>21</b>	<b>25</b>	<b>20</b>	<b>45</b>
<b>Anden ungdomsuddannelse</b>	<b>26</b>	<b>23</b>	<b>22</b>	<b>9</b>	<b>28</b>	<b>14</b>
Fravær	15	23	19	26	9	11
Lavt standpunkt/ Udeblevet fra eksamen/dumpet	18	18	18	23	8	18
Arbejde/pause	15	14	7	17	22	8
Uoplyst	8	12	13	0	13	4
I alt	100	100	100	100	100	100

I tabel 8 ses, at en del af frafaldet ikke er et reelt frafald. Det drejer sig om den del af frafaldet, der skyldes valg af anden ungdomsuddannelse og valg af andet gymnasium/hf. Ses bort fra denne del af frafaldet, er det reelle frafald i 2012/13 derfor ikke 6,3 %, men 2,6 %.

### III. Uddannelseskvalitet

Undervisningen er tilrettelagt således, at 7 % af uddannelsestiden er udtaget til tværgående aktiviteter i tilknytning til undervisningen (idrætsdag, fællesarrangementer, terminsprøver og evalueringer, lektiecafé, eksamenstræning, rejser og ekstra idrætslærer i 1.g og 2.g). Af den resterende uddannelsestid gennemførtes i skoleåret 2012/13 98 % af undervisningen. Det tilstræbes således, at undervisningen gennemføres på trods af sygdom og lærernes deltagelse i ekskursioner og efteruddannelse.

#### **Elevernes fraværprocenter**

Fraværet ved skoleårene 2008/09 og 2012/13's afslutning fremgår af tabel 9.



Tabel 9. Gennemsnitlige forsømmelsesprocenter i skoleåret 2008/09 til 2012/13 (note)

Klasse		1.hf	2.hf	1.g	2.g	3.g
<b>Fraværsprocent fordelt på årgange</b>	<b>2008/09</b>	11,5 %	16,0 %	5,5 %	7,2 %	8,2 %
	<b>2009/10</b>	9,9 %	14,0 %	4,7 %	8,2 %	9,8 %
	<b>2010/11</b>	8,9 %	14,2 %	5,3 %	6,8 %	10,2 %
	<b>2011/12</b>	9,9 %	12,0 %	5,0 %	7,3 %	9,4 %
	<b>2012/13</b>	11,0 %	17,3 %	5,8 %	8,7 %	11,0 %
<b>Laveste/højeste fraværsprocent fordelt på klasser</b>	<b>2008/09</b>	8,7-14,2 %	14,4-18,9 %	4,4 -6,8 %	3,4-11,8 %	5,5-11,0 %
	<b>2009/10</b>	9,0-10,5 %	12,1-17,0 %	3,3-7,0 %	6,6-11,3 %	6,9-12,2 %
	<b>2010/11</b>	8,6-9,2 %	9,7-18,2 %	3,2-6,9 %	4,5-11,7 %	8,4-13,6 %
	<b>2011/12</b>	8,6-10,9 %	11,54-12,5 %	3,7-7,8 %	5,2-8,9 %	6,8-11,9 %
	<b>2012/13</b>	8,1-13,5 %	15,7-18,3 %	3,6-7,0 %	5,9-11,9 %	8,3-14,4%

Note: Fraværet er opgjort ved undervisningsårets afslutning inden eksamen. Da en del elever er faldet fra på det tidspunkt, ville både det gennemsnitlige fravær og spredningen i fraværet være større end anført her, hvis de udmeldte elever var medtaget.

Som det fremgår af tabel 9, er der stor forskel i elevernes fravær fra årgang til årgang og fra klasse til klasse. HF'ernes fraværsprocent ligger signifikant over elevfraværet i gymnasiet. Der er en klar tendens til, at fraværet stiger med klassetrin. En del af fraværet kan forklares med længerevarende sygdom og belastende sociale begivenheder i enkelte elevers liv samt med deltagelse i aktiviteter med rektors godkendelse (fx talentprogrammer, idrætsturneringer o.l.). Der synes at være en mindre stigning generelt i elevfraværet, som der bør holdes øje med.

### Lærernes kompetenceprofiler

Alle fastansatte har en kandidatgrad fra universitetet og en pædagogikumuddannelse. En fastansat har desuden en PhD-grad. Fire ansatte har en mastergrad fra Syddansk Universitet i ledelse eller pædagogik. Fire lærere er i gang med at tage en masteruddannelse. To lærere er i gang med uddannelsen til studievejleder og en lærer er i gang med uddannelsen til læsevejleder. To lærere er medlemmer af forskellige opgavekommissioner i Undervisningsministeriet. Fem lærere er censorer ved universitetet. En lærer er ekstern lektor på SDU, hvor vedkommende underviser lærerkandidater. To lærere underviser på fagdidaktiske kurser for lærerkandidater. To er medlemmer af en faglig forenings bestyrelse, en som formand. 13 har skrevet eller skriver lærebøger til gymnasiet og hf.

### Ledelsesevaluering og medarbejdertilfredshed

Der er i 2014 ved anvendelse af ekstern konsulent gennemført en APV-undersøgelse blandt medarbejderne. Her citeres rapportens resumé:

”Her skal kort opsummeres de vigtigste resultater af APV'en. En APV er ”en stillingtagen til virksomhedens arbejdsmiljøproblemer, og hvordan de løses”. Denne rapport er baseret på en spørgeskemaundersøgelse gennemført hos Frederiksborg januar-februar 2014. Følgende hovedresultater skal fremhæves:

Kortlægningen af det fysiske arbejdsmiljø har vist, at medarbejderne oplever visse gener pga. indeklimaet. Mest markante var resultaterne vedrørende ”Ubehagelige temperaturer”, hvilket opleves som et hyppigt problem for 30% af medarbejderne. Endvidere rapporterer ca. hver fjerde medarbejder om gener ift. ”Dårlig luftkvalitet”, ”Mangelfuld rengøring” og ”Generende støj”.

Underviserne blev desuden spurgt om de fysiske rammer for undervisningen, hvoraf resultaterne indikerer en vis utilfredshed med især indeklimaet samt at undervisningsfaciliteterne ikke er tidsvarende. Dog er det værd at fremhæve, at over halvdelen af *Underviserne* mener, at der i høj

grad er ”Tilstrækkelige faciliteter på FG og HF til optimal undervisning” hvilket er betydeligt bedre end benchmarket1.

Det ergonomiske arbejdsmiljø er, med undtagelse af pladsforholdene og generel indretning, karakteriseret af en høj grad af tilfredshed. Især skal det bemærkes, at tilfredsheden med computers ydeevne er markant højere end benchmarket. 43% oplever i nogen grad at være udsat for ergonomiske belastninger i deres arbejde. Af medarbejdernes kommentarer fremgår det, at generne bl.a. skyldes belastninger ved stillesiddende arbejde, mangel på gode og ergonomisk korrekte arbejdsstationer samt tunge løft.

Kortlægningen af det psykiske arbejdsmiljø har vist, at Frederiksborg på flere områder har opnået et godt resultat. Medarbejderne oplever en høj grad af indflydelse på beslutninger, er involverede, og føler sig grundlæggende tilfredse med deres job som helhed. Endvidere er det værd at fremhæve de gode kollegiale relationer. Derimod rapporterer medarbejderne om lavere grad af samarbejde og tillid til ledelsen sammenlignet med benchmarket. Ligeledes oplever medarbejderne en lavere grad af anerkendelse.

Generelt viste der sig også at være en høj andel medarbejdere, som oplever en stor arbejdsmængde, herunder en hyppig forekomst af overarbejde. I den forbindelse viste resultaterne at det især er *Underviserne*, som oplever problemer med arbejdsbyrden. Denne medarbejdergruppe har endvidere en hyppig forekomst af symptomer, som kan være relateret til stress (udkørthed, søvnbesvær, hovedpine), ligesom denne medarbejdergruppe rapporterer at stress er et større problem, og at der er en dårligere balance mellem arbejde og privatliv.

Sygefraværet på 3,3 dage/år er markant lavere end HG-benchmarket (6,1 dage/år). Frasorteres den ene medarbejder med langtidssygefravær (som kan være arbejdsrelateret) er sygefraværet på 2,8 dage/år. Det kunne endvidere konstateres at hver fjerde medarbejder mener, at deres sygefravær har været påvirket af arbejdsmiljøet. De hyppigste kilder til arbejdsrelateret sygefravær er ”*Stor arbejdsmængde/tidspres*”, ”*Arbejdsrelateret stress*” og ”*Indeklima*”.

Alt i alt, har APV'en vist, at Frederiksborg har et godt arbejdsmiljø, hvor medarbejderne trives med hinanden, og hvor tilfredsheden med jobbet generelt er særdeles høj. Dog bør ledelsen prioritere at sikre overensstemmelse mellem arbejdskrav indenfor de rammer der er til rådighed.”

Resultaterne af undersøgelsen er fremlagt på et møde med alle medarbejdere. Herefter har ledelsen, samarbejdsudvalget og sikkerhedsgruppen udarbejdet en handlingsplan for at rette op på de udfordringer, rapporten påpeger.

## IV Effektivitet

### **Uddannelsesomkostninger pr. elev**

Tabel 10. Udgift pr. elev i perioden 2009 til 2013

Kroner	2009	2010	2011	2012	2013
Udgift pr. elev	64.883	69.956	69.422	69.162	73.645

Note: Udgiften pr. elev er opgjort brutto inden fradrag for frafald i antal elever. Beregningen er foretaget på grundlag af regnskabsresultatet for det pågældende år sammenholdt med elevtallet den 1. september samme år.

Driftsudgiften pr. elev har i perioden fra 2010 til 2012 været svagt faldende. Udgiften pr. elev er derimod steget markant fra 2012 til 2013. Stigningen skyldes primært overgang til en ny overenskomst, flere ældre kolleger på aldersreduktion, vækst i udgifterne til lærernes efteruddannelse og undervisningsmidler samt ekstra udgifter til bygningsvedligeholdelse. Udgifterne pr. elev ligger dog fortsat lavere en driftsomkostningerne pr. elev på skoler af tilsvarende størrelse som Frederiksborg Gymnasium og HF.

### Elev/lærerratio

Forholdet mellem antallet af elever pr. 1.9.2013 og antallet af lærere er beregnet på følgende måde. 1.223 elever divideret med fuldtids lærerårsværk på 114,21 = 10,7 elever pr. fuldtidsårsværk (2012: 10,1 - 2011: 10,3 - 2010: 10,6 - 2009: 11,1 - 2008: 11,4 - 2007: 11,2). Der er med andre ord tale om en lille stigning i effektivitet målt på elev/lærerratio i perioden fra 2012 til 2013. Skolen har dog ikke nået effektivitetsniveauet fra 2007. Muligvis vil læreroverenskomsten fra 2013 gøre det muligt at fastholde og muligvis forbedre effektiviteten.

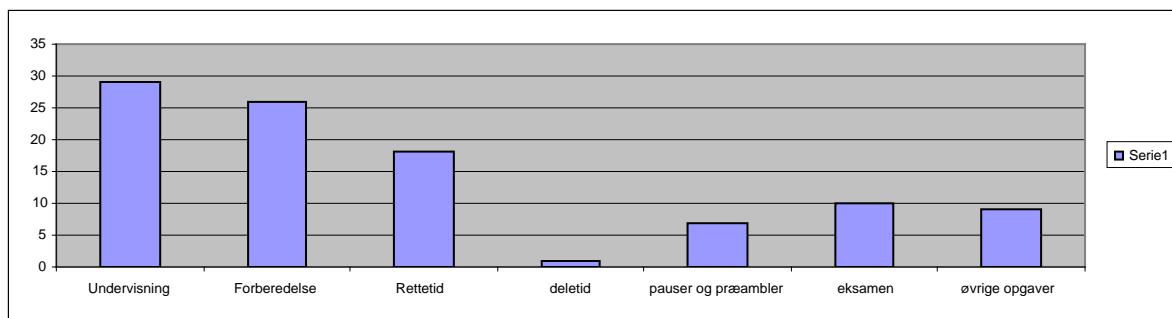
### Elev/medarbejderratio

Skolen har ansat 9,97 administrative årsværk. De fordeler sig således. Rektor og vicerektor, 5 pædagogiske ledere, 4 sekretærer, boginspektor, bibliotekar, 2 IT-medarbejdere, 2 pedeller og 1 køkkenassistent. Tillægges de administrative årsværk til lærerårsværkene fås et samlet medarbejderårsværk på 124,18 årsværk. Forholdet mellem elevtal og samlede årsværk beregnes herefter ved at dividere antallet af elever (1223) med antallet af årsværk (124,18).

Elev/medarbejderratio er således 9,8 ( 2012: 9,4 - 2011: 9,2 - 2010: 9,5 - 2009: 9,6 - 2008: 9,9 - 2007: 9,1). En lille stigning i effektivitet målt som elev/medarbejderratio sammenlignet med det foregående år.

### Fordeling af lærernes arbejdstid

Figur 3. Fordeling af lærernes arbejdstid 2012/13 (Procentfordeling)



Fordelingen af lærernes arbejdstid fremgår af figur 1. Lærernes arbejdstids fordeling afspejler de indgåede overenskomster for gymnasielærere og adskiller sig ikke væsentligt fra andre skolars fordeling. Fra skoleåret 2013/14 vil det ikke længere være muligt at lave en opdeling af lærernes arbejdstid i forskellige kategorier, idet overenskomsten fra 2013 ikke anvender centrale bestemmelser for arbejdstidens anvendelse.

### Medarbejdere

Aldersprofil for teknisk administrativt personale og ledelse fremgår af tabel 11.

Tabel 11. Aldersfordeling blandt det teknisk administrative personale og ledelse pr. 1. august 2013

Alder (år)	31-40	41-50	51-60	61-
Antal	4	4	7	6

Det fremgår af tabellen, at der inden for en periode på 5 år vil ske en udskiftning af en del af de tekniske og administrative medarbejdere. Sammenlignet med foregående år, er der gennemført en langsom foryngelse af det teknisk administrative personale, der fortsætter i de kommende år.

### Aldersprofil for fastansatte lærere

Tabel 12. Aldersprofil blandt fastansatte lærere pr. 1. august 2013

Alder/år	26-30	31-35	36-40	41-45	46-50	51-55	56-60	61-65	65-
Antal	5	19	19	14	7	9	15	15	3
Andel af fastansatte i %	4,7	17,9	17,9	13,2	6,6	8,5	14,2	14,2	2,8

Aldersfordelingen blandt de fastansatte lærere er i løbet af de sidste fem år blevet langt mere jævnt fordelt end tidligere. Det skyldes en kombination af pensionering af ældre kolleger og udvidelsen af antallet af klasser på skolen. Begge faktorer har gjort det muligt at ansætte flere yngre lærere.

### Personaleomsætning blandt fastansatte

Ved skoleåret 2012/13's afslutning er tre fastansatte lærere fratrådt deres stilling på skolen. To er gået på pension og en har fået ansættelse på anden skole. 12 lærere er blevet nyansat pr. august 2013 i faste stillinger eller som årsvikarer. I skoleåret 2013/14 er der ansat 11 årsvikarer.

### Sygefravær i skoleåret 2012/13

Sygefraværet fremgår af tabel 13. Det gennemsnitlige fravær på 4,1 sygedage pr. medarbejder er lavt sammenlignet med andre dele af den offentlige sektor. Muligvis hænger det sammen med de ansattes høje grad af ansvarlighed for skolen og undervisningen. De få med længerevarende fravær er alene forårsaget af alvorligere sygdomsforløb. Ledelsen er opmærksom på medarbejdere med et middelhøjt sygefravær, der falder spredt. Sygefravær kan inddrages i medarbejdersamtalen og er omfattet af skolens sygdomspolitik.

Tabel 13. Sygefravær blandt alle ansatte i skoleåret 2012/13

Antal sygedage	<b>Gennemsnit:</b>	0 dage	1-5 dage	6-10 dage	11-15 dage	16-20 dage	21-dage
Antal ansatte (136)	<b>3,7 sygedage pr. medarbejder.</b>	40	70	20	2	0	4

Sygefraværet er i gennemsnit pr. medarbejder 3,7 dage i 2012/13. Akkurat det samme gennemsnitlige sygefravær som i det foregående skoleår. Ses bort fra de langtidssyge (21 dage og derover), er sygefraværet 2,5 sygedage pr. medarbejder, også identisk med det foregående skoleår.

## Finansielle resultater og nøgletal

Tabel 14. Finansielle resultater og nøgletal for perioden 2010 til 2013

	2010	2011	2012	2013
Årets resultat	487.626 kr.	7.602.616 kr.	10.645.912 kr.	4.184.131 kr.
Fordeling af omkostninger:	100 %	100 %	100 %	100 %
Undervisning	77%	79 %	80 %	80 %
Ledelse & adm.	12 %	12 %	11 %	10 %
Bygningsdrift	11%	9 %	9 %	10 %
Egenkapital	9.579.596 kr.	17.182.213 kr.	27.828.124 kr.	32.012.255 kr.
Overskudsgrad	0,6	8,5	11,2	4,3
Likviditetsgrad	133,3	151,8	98,3	86,2
soliditetsgrad	30,8	15,9	22,6	25,3

Alle nøgletal viser, at skolen bygger på en fornuftig drift med tilfredsstillende årsresultat og en solid egenkapital. Likviditeten er grundet byggeri af idrætshal og ny klassefløj blevet forringet fra 2011 til 2013.

## Grønt regnskab

Tabel 15. Grønt regnskab

	2010	2011	2012	2013
EL kWh	363.171	400.072	362.835	396.750
Varme MWh	1.034	1.130	1.110	1.211
Vand m <sup>3</sup>	2.270	2.114	2.474	2.404
CO <sub>2</sub> fra EL 522 kg/MWh	189,5 tons	208,8 tons	189,4 tons	207,1 tons
CO <sub>2</sub> fra varme 135 kg/MWh	139,6 tons	152,6 tons	149,9 tons	163,5 tons
<b>CO<sub>2</sub> i alt:</b>	<b>329,1 tons</b>	<b>361,4 tons</b>	<b>339,3 tons</b>	<b>370,6 tons</b>
<b>CO<sub>2</sub> pr. elev</b>	<b>297 kg</b>	<b>316 kg</b>	<b>290 kg</b>	<b>303 kg</b>

Note: Regnskabet er baseret på automatiske aflæsninger af el-, vand- og varmeforbruget.

Udsving i varmeforbruget er primært forårsaget af udviklingen i graddage kombineret med igangtagelsen af den nye idrætshal. Stigningen i el-forbruget skyldes dels den nye idrætshal og dels det stigende antal elever, der tilslutter deres bærbare pc'er på skolen. Det er vanskeligt at forklare det faldende vandforbrug under indtryk af, at antallet af elever er stigende. Idrætslærerne har dog bemærket, at færre elever end tidligere tager bad efter idrætsmodulerne.

## *Bestyrelsens kommentar til det samlede ressourceregnskab 2013*