



Frederiksborg
Gymnasium og HF

Ressourceregnskab 2016

(KPI: Key Performance Indicators)

"det er ikke alt, der tæller, der tælles – og det er ikke alt, der tælles, der tæller," Albert Einstein

Indholdsfortegnelse

I. Skolens profil og særlige mål for året

Faglig profil
Mission
Vision
Skolens handlingsplan 2016/17
Strategi 2017

II. Årets resultater

Eksamensresultater og afgangselevernes valg af videregående uddannelse
Karakterfordeling i 1.g, 1.hf og 2.g
Frafald
Uddannelsernes løfteevne

III. Uddannelseskvalitet

Elevernes fraværprocenter
Evaluering af undervisningen
Arbejdspladsvurdering (APV)
Lærernes kompetenceprofiler

IV. Effektivitet

Uddannelsesomkostninger pr. elev
Elev/lærerratio og elev/medarbejderratio
Fordeling af lærernes arbejdstid
Medarbejdere
Aldersprofil for fastansatte
Personaleomsætning blandt fastansatte
Sygefravær i skoleåret 2015/16
Finansielle resultater og nøgletal
Grønt regnskab

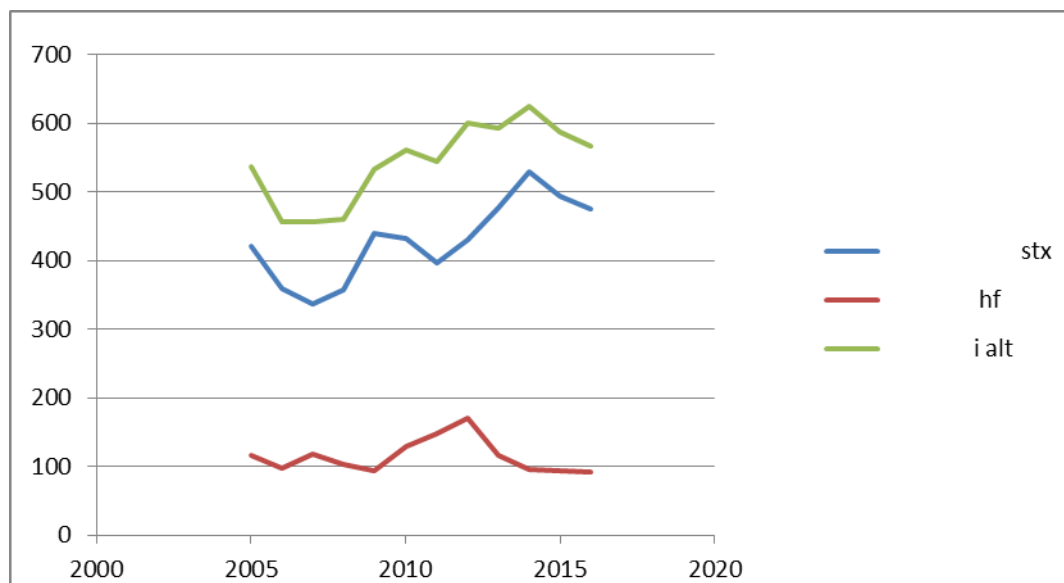
I. Skolens profil og særlige mål for året

Faglig profil

Frederiksborg Gymnasium og HF er en statslig selvejende institution, der tilbyder almindelig og studieforberegende undervisning til studentereksamen og 2-årig hf-eksamen.

Ansøgertallet fremgår af figur 1.

Figur 1. Ansøgertal til Frederiksborg Gymnasium og HF 2005-2016

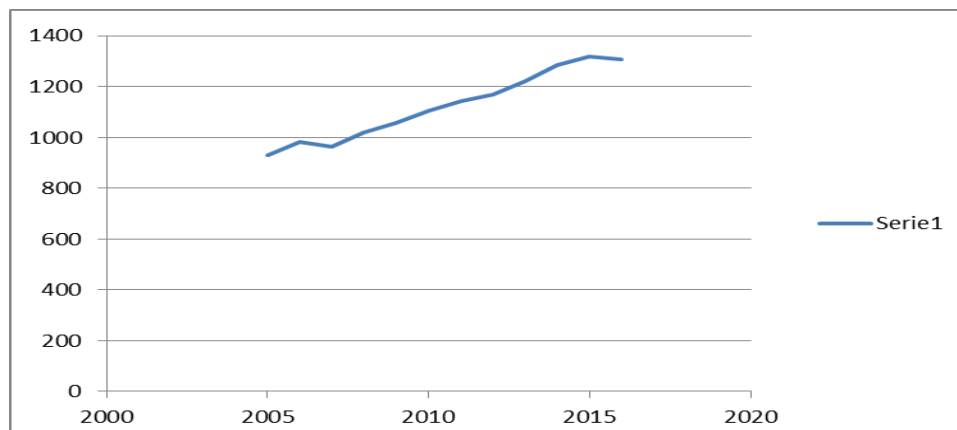


Ansøgertallet til gymnasiet har været stigende frem til 2014. I perioden fra 2015 til 2016 er der dog sket et fald på 10% i antallet af ansøgere til gymnasiet. Ansøgninger til skolens 2-årige hf-kursus steg i årene efter den finansielle krise, men har siden 2013 ligget på et stabilt niveau omkring små 100 ansøgere. Antallet af ansøgere til skolens hf-kursus er dog fortsat det største i fordelingsområdet Nordsjælland.

I en lang årrække blev der optaget 10 gymnasieklasse og 3 hf-klasser hvert år. Siden 2008 er der dog optaget 11 til 12 1.g-klasser og 3 1.hf-klasser. I skoleåret 2012/13 blev der optaget 13 nye gymnasieklasser og 3 hf-klasser. Væksten i antallet af ansøgere til gymnasiet i 2013 medførte, at skolen besluttede at oprette 15 nye gymnasieklasser og kun 2 hf-klasser. Den samme beslutning blev truffet i 2014, 2015 og 2016, hvor der igen blev oprettet 15 gymnasieklasser og 2 hf-klasser.

Figur 2 viser udviklingen i antallet af elever på skolen i perioden fra 2005 til 2016.

Figur 2. Antal elever pr. 1. september i perioden 2005 til 2016



Væksten i antallet af elever på skolen har naturligt medført behov for udbygning. I 2009/10 blev skolen udbygget med en ny bygning til de kreative fag. I 2012/13 med en ny idrætshal. Og i 2013/14 med en ny klassefløj. Finansieringen af nybyggeriet har siden 2011 påhvilet skolen. Grundet skolens fornuftige økonomi har byggeriet været finansieret uden låneoptagelse.

Skolens samlede driftsomkostninger fremgår af nedenstående tabel 1. Frederiksborg Gymnasium og HF har pr. 1. januar 2011 købt bygningerne af staten for 68 mio.kr. Efter den 4-årige overgangsperiode (2007-10) og efter overtagelse af bygningerne er skolen fra 1. januar 2011 fuldt ud taxameterfinansieret.

Tabel 1. Driftsomkostninger og udgift pr. elev i perioden 2009 til 2016

| Kr. | 2010 | 2011 | 2012 | 2013 | 2014 | 2015 | 2016* |
|-----------------------------|------------|------------|------------|------------|------------|------------|------------|
| Driftsomkostninger i alt | 77.441.114 | 79.489.312 | 80.850.848 | 90.068.237 | 93.826.020 | 96.270.834 | 94.442.629 |
| Driftsomkostninger pr. elev | 69.956 | 69.422 | 69.162 | 73.645 | 73.301 | 72.987 | 72.592 |

Note: Udgiften pr. elev er udregnet som skolens samlede driftsudgifter ved regnskabsårets afslutning sammenholdt med elevtallet pr. 1. september.
*foreløbige tal

I hele perioden fra 2008 til 2016 har skolens driftsudgifter pr. elev ligget under landsgennemsnittet for store skoler. Udgiftsstigningen pr. elev fra 2012 til 2014 skyldes primært overgang til en ny overenskomst, flere ældre lærere på aldersreduktion, vækst i udgifterne til lærernes efteruddannelse og undervisningsmidler samt større vedligeholdelsesarbejder. Siden 2014 er driftsudgifterne pr. elev faldet gradvist.

Mission

Skolens mission og vision danner grundlaget for skolens daglige drift og udviklingsprojekter. Det vil sige, at mission og vision er pejlemærkerne for skolens årlige strategi og handlingsplan.

- **En skole, der udvikler elevernes fulde potentiale og forbereder dem til succes i deres fremtid.**

Vision

Også skolens vision blev revideret, dog med bevaring af enkelte formuleringer fra den foregående mission. Den endelige formulering kom til at se således ud.

- Undervisningen er på forkant af den faglige og pædagogiske udvikling ikke kun i Danmark, men internationalt.
- Dagligdagen er præget af åbenhed, tolerance, trivsel og livsglæde som en naturlig forudsætning for undervisningen.
- Undervisning og aktiviteter uden for undervisningen er tonet af en bred vifte af kreative og kunstneriske aktiviteter.
- Skolens liv og undervisning bygger på internationalt samarbejde og globalt udsyn til fremme af elevernes interkulturelle kompetencer.
- Skolen tilbyder og opretter en bred vifte af studieretninger og valgfag, så alle elevernes faglige interesser og senere studievalg imødekommes.
- Gennem inddragelse af eleverne i skolens beslutningsprocesser på alle niveauer forberedes eleverne til aktiv deltagelse i det danske demokrati.
- Skolen er det naturlige omdrejningspunkt for uddannelsessamarbejdet i Hillerød og Nordsjælland, og skolens kreative fag og aktiviteter bidrager aktivt til det kulturelle liv i lokalsamfundet.

Skolens handlingsplan for 2016/17

Skolens handlingsplan omfatter en lang række indsatsområder vedrørende undervisningen, dialog og samarbejde på skolen, elevernes faglige og personlige udvikling samt elevernes kulturelle og globale bevidsthed. Her skal blot fremhæves de mest centrale fokuspunkter i handlingsplanen.

- Forberedelse af gymnasie- og hf-reformer
- Besøgsbro: Tilbud om undervisning i en række fag her på skolen for folkeskolens udskolings elever
- Screening af elever i matematik kombineret med et opsamlingskursus for svagere elever
- Professionsrettet hf-forsøg i nuværende klasser.
- Talentprogrammer for elever med særlige talenter eller interesser

Strategi 2017

Bestyrelsen udarbejdede i foråret 2015 en strategiplan for skolen dækkende perioden fra 2015 til 2017. Strategiplanens fokuspunkter er:

- Faglighed
- Læringskultur
- Samfundsansvar
- Effektiv ledelse

Strategiplanen følges op af en handlingsplan, der afrapporteres løbende til bestyrelsen.

II. Årets resultater

Eksamensresultater og afgangselevernes valg af videregående uddannelse

I forbindelse med indførelse af et socialt taxameter fra 2015 oplyste Undervisningsministeriet i 2014, hvor mange af skolens elever, der var optaget på Frederiksborg Gymnasium og hf med grundskolekarakterer under landsgennemsnittet. For gymnasiet var der i 2013 tale om, at 20 % af

eleverne var optaget med grundskolekarakterer under landsgennemsnittet. For hf var tallet 15 %. På baggrund af ministeriets beregninger blev det konkluderet, at der er en sammenhæng mellem grundskolekaraktererne og risikoen for at falde fra i den valgte ungdomsuddannelse. Det blev i ministeriets skrivelse ikke oplyst, om der er en sammenhæng mellem elevernes grundskolekarakterer og eksamensresultatet i gymnasiet og på hf. Mange andre faktorer spiller ind i gymnasie- og hf-forløbet end de forudgående grundskolekarakterer. Det sociale samspil i klassen, udvikling i modenhed, evnen til at udnytte skolens støttende tilbud, elevens familiesituation med meget mere.

Af tabel 2 og 3 fremgår eksamensresultaterne i perioden fra 2012 til 2016

Tabel 2. Eksamensresultater 2012 til 2016

| | 2012 | Landsgennemsnit 2012 | 2013 | Landsgennemsnit 2013 | 2014 | Landsgennemsnit 2014 | 2015 | Landsgennemsnit 2015 | 2016 | Landsgennemsnit 2016 |
|-----|------|----------------------|------|----------------------|------|----------------------|------|----------------------|------|----------------------|
| stx | 7,5 | 7,0 | 7,4 | 7,1 | 7,5 | 7,2 | 7,6 | 7,3 | 7,8 | 7,4 |
| hf | 5,90 | 5,9 | 6,0 | 6,0 | 5,7 | 6,0 | 5,4 | 6,1 | 5,8 | 6,1 |

Elevsammensætningen på skolen svarer til landsgennemsnittet af stx-elever, hvorfor man skal forvente, at eksamensresultatet også ligger på landsgennemsnittet. Det er derfor tilfredsstillende, at det faktiske eksamensresultat for stx ligger noget over landsgennemsnittet. Hf'erne eksamensresultat derimod afviger stort set ikke fra landsgennemsnittet frem til og med 2013. I 2014, 2015 og 2016 var eksamensresultatet på hf dog lavere end gennemsnittet og lavere end i de foregående ti år.

Tabel 3. Eksamensresultater i 2016 fordelt på afgangsklasser.

| | | | | | | | | | | | | | | |
|-----|-----|-----|-----|-----|-----|-----|-----|-----|-----|-----|-----|-----|-----|-----|
| 3.a | 3.b | 3.c | 3.d | 3.f | 3.m | 3.n | 3.s | 3.t | 3.u | 3.v | 3.w | 3.x | 3.y | 3.z |
| 8,0 | 6,9 | 6,6 | 7,1 | 8,1 | 7,9 | 8,1 | 8,7 | 7,1 | 8,2 | 7,6 | 8,7 | 8,9 | 8,3 | 6,6 |
| 2.p | 2.q | | | | | | | | | | | | | |
| 5,5 | 6,2 | | | | | | | | | | | | | |

Studieretningsgymnasiets indførelse i 2005 har haft den konsekvens, at eleverne fordeler sig efter evner på de ”vanskelige” og ”lettere” studieretninger. Det betyder, at svagere og stærkere elever samles i bestemte klasser, hvilket klart afspejles i forskellene mellem de forskellige studieretningers eksamensresultater. Den største forskel i 2016 ses mellem den naturvidenskabelige klasse 3.x og den sproglige 3.c og idrætsklassen 3.z.

Forskellen i hf-klassernes eksamensresultat har det ikke været mulig at give en valid forklaring på. Muligvis er der en samvarians mellem elevernes valg af kunstnerisk fag og placering i de to klasser.

Tal for 2016 foreligger endnu ikke. Derfor er nedenstående data fra 2015

De unges uddannelsesforløb slutter naturligvis ikke med studenter- og hf-eksamen. Siden 2008 foreligger oplysninger fra Den koordinerede Tilmelding til de videregående uddannelser vedrørende dimittender fra Frederiksborg Gymnasium og HF's optagelse på videregående uddannelser. 276 studenter/hf'ere med eksamen her fra skolen blev optaget på en videregående uddannelse i 2008. I 2015 var tallet oppe på 448.

Tabel 4. Optagne studerende på en videregående uddannelse i perioden fra 2008 til 2015 med eksamen fra Frederiksborg Gymnasium og HF fordelt på uddannelsesstype

| Pct | | Lang videregående uddannelse Universitetsuddannelser | Mellemlang videregående uddannelse Professionsbachelor | Kort videregående uddannelse Erhvervsakademier |
|------|-----|---|---|---|
| 2008 | | 64 | 26 | 10 |
| 2009 | | 59 | 33 | 8 |
| 2010 | | 70 | 24 | 6 |
| 2011 | | 63 | 29 | 8 |
| 2011 | Stx | 70 | 24 | 6 |
| | hf | 34 | 47 | 19 |
| 2012 | Stx | 69 | 25 | 6 |
| | Hf | 31 | 58 | 11 |
| 2013 | Stx | 68 | 25 | 8 |
| | Hf | 25 | 67 | 7 |
| 2014 | Stx | 63 | 27 | 9 |
| | Hf | 30 | 51 | 19 |
| 2015 | Stx | 66 | 27 | 6 |
| | Hf | 29 | 52 | 20 |

Kilde: Studievalg København og den koordinerede tilmelding

Af de 448 optagne ansøgerne til de videregående uddannelser i 2015 havde 73 % en adgangsgivende eksamen, der højst var to år gammel. Reglen med, at eksamensgennemsnittet vejes med 1,08, hvis man søger optagelse senest to år efter adgangsgivende eksamen, synes således at virke.

Sammenlignes med landstallene ligger stx-studenternes optagelsesprocent til universitetsuddannelserne 9 points over landsgennemsnittet på 57 %. Hf-ernes ligger 2 points over landsgennemsnittet for optagelse på universitetsuddannelserne på 27 %.

Data fra den koordinerede tilmelding giver i 2015 ikke grundlag for oplysninger om alle elevernes valg af de enkelte længevarende, mellemlange og korte videregående uddannelser, idet oplysninger om uddannelser med få optagne udelades. Da optagne fra Frederiksborg Gymnasium og HF traditionelt spreder sig på rigtig mange uddannelser, udelukkes en del data i statistikken.

Derfor kan kun nævnes enkelte optagelsestal:

Universitetsuddannelser:

| | |
|------------------------|----|
| Civilingeniør | 23 |
| Diplomingeniør | 17 |
| Jura | 15 |
| Medicin | 13 |
| Samfundsvidenskab | 11 |
| Biologi | 10 |
| Historie | 10 |
| Humanistisk basisudd. | 8 |
| Erhvervsøkonomi | 9 |
| Psykologi | 6 |
| Økonomi | 5 |
| Dansk | 5 |
| Geografi/geoinformatik | 5 |
| Folkesundhedsvidenskab | 4 |
| Fødevarervidenskab | 4 |

Professionsbacheloruddannelser:

| | |
|--------------------|----|
| Sygeplejerske | 36 |
| Pædagoguddannelsen | 17 |
| Folkeskolelærer | 10 |
| Fysioterapeut | 7 |
| Laborant | 6 |

Karakterfordeling i 1.g, 1.hf og 2.g.

Elevernes karakterer ved afslutningen af skoleåret fremgår af tabel 5 og 6. For gymnasieelevernes vedkommende er der kun tale om årskarakterer. For hf-eleverne er der tale om opnåede eksamenskarakterer i afsluttende fag i 1.hf.

Tabel 5. Årskarakterer i 1.g og 2.g. *Uvægtet* karaktergennemsnit fordelt på klasser i 2016

| | | | | | | | | | | | | | | | |
|--------------------|------------|------------|------------|------------|------------|------------|------------|------------|------------|------------|------------|------------|------------|------------|------------|
| 1.g | 1.a | 1.b | 1.c | 1.f | 1.k | 1.m | 1.n | 1.s | 1.t | 1.u | 1.v | 1.w | 1.x | 1.y | 1.z |
| Karaktergennemsnit | 7,7 | 5,9 | 6,5 | 6,8 | 7,4 | 7,7 | 7,8 | 8,4 | 6,8 | 6,5 | 7,2 | 7,6 | 7,9 | 7,4 | 6,2 |
| 2.g | 2.a | 2.b | 2.c | 2.d | 2.f | 2.m | 2.n | 2.s | 2.t | 2.u | 2.v | 2.w | 2.x | 2.y | 2.z |
| Karaktergennemsnit | 7,3 | 6,9 | 6,8 | 6,9 | 6,5 | 7,3 | 7,1 | 7,5 | 6,9 | 7,1 | 6,8 | 7,0 | 7,6 | 8,9 | 6,5 |

Karaktergennemsnittet varierer meget fra klasse til klasse. Som nævnt hænger det sammen med studieretningsgymnasiet, hvor svage elever søger bestemte ”lette” studieretninger og fagligt stærke søger andre studieretninger. I 1.g er forskellen størst mellem idrætsklasserne 1.z den samfundsvidenskabelige klasse 1.s.

I 2.g ligger idrætsklassen 2.z lavt. Den naturvidenskabelige klasse 2.y har omvendt det højeste karaktergennemsnit.

Tabel 6. *Uvægtet* karaktergennemsnit ved eksamen i 1.hf fordelt på klasser, 2016

| | | |
|--------------------|------------|------------|
| Klasse | 1.p | 1.q |
| karaktergennemsnit | 7,5 | 4,5 |

Det er svært at komme med en entydig forklaring på 1. hf-klassernes karakterforskelle. Måske hænger det sammen med forskelle i elevernes baggrund og det sociale samspil i de to klasser.

Frafald

Frafald og frafaldsårsager fremgår af tabel 7 og 8.

Tabel 7. Frafald i gymnasiet og hf fordelt på årgange*

| | | | | | | |
|--------------|-----------------|-----------------|-----------------|-----------------|-----------------|-----------------|
| % | Frafald 2010/11 | Frafald 2011/12 | Frafald 2012/13 | Frafald 2013/14 | Frafald 2014/15 | Frafald 2015/16 |
| 1.g | 6,1 | 6,7 | 8,4 | 5,0 | 8,5 | 11,4 |
| 2.g | 5,3 | 4,7 | 4,3 | 3,2 | 5,1 | 2,5 |
| 3.g | 2,0 | 1,0 | 1,7 | 0,3 | 1,9 | 1,8 |
| 1.hf | 10,0 | 8,0 | 23,0 | 15,5 | 12,5 | 7,1 |
| 2.hf | 9,7 | 7,1 | 4,7 | 12,2 | 5,6 | 4,1 |
| I alt | 5,3 | 4,8 | 6,3 | 4,3 | 5,8 | 5,4 |

*Der er i tabellen tale om nettofrafald = frafald minus tilgang af elever i løbet af skoleåret.

Som det fremgår af tabel 7 er frafaldet faldende fra 1.g til 3.g og fra 1.hf til 2.hf. Det skyldes primært, at den del af frafaldet, der er forårsaget af skift til andet gymnasium/hf-kursus eller skift til anden ungdomsuddannelse, fortrinsvis sker i 1.g og 1.hf. Reelt set er denne del af frafaldet ikke et reelt frafald, idet eleven blot fortsætter ungdomsuddannelsen på en anden uddannelsesinstitution.

Tabel 8. Årsager til frafald

| % | 2010/11 | 2011/12 | 2012/13 | 2013/14 | 2014/15 | 2015/16 |
|---|---------|---------|---------|---------|---------|---------|
| Andet gymnasium/hf-kursus | 25 | 20 | 45 | 24 | 32 | 22 |
| Anden ungdomsuddannelse | 9 | 28 | 14 | 37 | 23 | 30 |
| Fravær | 26 | 9 | 11 | 10 | 14 | 10 |
| Lavt standpunkt/ Udeblevet fra eksamen/dumpet | 23 | 8 | 18 | 10 | 10 | 12 |
| Arbejde/pause | 17 | 22 | 8 | 8 | 12 | 24 |
| Uoplyst | 0 | 13 | 4 | 11 | 9 | 2 |
| I alt | 100 | 100 | 100 | 100 | 100 | 100 |

I tabel 8 ses, at en del af frafaldet ikke er et reelt frafald. Det drejer sig om den del af frafaldet, der skyldes valg af anden ungdomsuddannelse og valg af andet gymnasium/hf. Ses bort fra denne del af frafaldet, er det reelle frafald i 2015/16 derfor ikke 5,4 %, men 2,6 %.

Uddannelsernes løfteevne

Sammenligner man elevernes sociale forudsætninger og folkeskolekarakterer med resultatet af eksamen fås et mål for uddannelsens løfteevne. Løfteevnen kan beregnes på grundlag af mange forskellige modeller. Derfor skal man tolke resultaterne med forsigtighed. Dansk Erhverv har gennemført en analyse af gymnasiernes løfteevne. Man har sammenholdt folkeskolekaraktererne med de skriftlige karakterer ved studentereksamen. Beregnet på den måde, når Dansk Erhverv frem til, at Frederiksborg Gymnasium løfter elevernes karakterer med 0,36 i 2013. På en rangliste over gymnasiernes løfteevne ligger Frederiksborg Gymnasium på 21. pladsen ud af 134 skoler. I Region Hovedstaden ligger Frederiksborg Gymnasium og HF på tredjepladsen med hensyn til løfteevne.

Undervisningsministeriet sammenligner elevernes socioøkonomiske baggrundsforhold med de opnåede karakterer. Karaktererne korrigeres med andre ord for elevernes sociale baggrund. Herved opnås en forventet karakter. Ligger karakterniveauet over det forventede, kan man sige, at skolen løfter eleverne. Resultaterne af denne undersøgelse i 2015 viser, at stx-elevernes eksamenskarakterer i skriftlig matematik B ligger over det forventede niveau, men resultatet i skriftlig biologi A ligger under det forventede niveau. Det samlede resultat af studentereksamen i 2015 ligger på det forventede niveau. På hf ligger skriftlig dansk kultur- og samfundsfagsgruppen og det samlede eksamensresultat **under** det forventede niveau. Dette er ikke tilfredsstillende.

III. Uddannelseskvalitet

Af den planlagte uddannelsestid gennemførtes i skoleåret 2015/16 97 % af undervisningen. Det tilstræbes således, at undervisningen gennemføres på trods af sygdom og lærernes deltagelse i ekskursioner og efteruddannelse.

Elevernes fraværprocenter

Elevernes fravær fra skoleåret 2008/09 til skoleåret 2015/16 fremgår af tabel 9.

Tabel 9. Gennemsnitlige forsømmelsesprocenter i skoleåret 2008/09 til 2014/15 (note)

| Klasse | | 1.hf | 2.hf | 1.g | 2.g | 3.g |
|---|----------------|-------------------|--------------------|------------------|-------------------|-------------------|
| Fraværprocent fordelt på årgange | 2008/09 | 11,5 % | 16,0 % | 5,5 % | 7,2 % | 8,2 % |
| | 2009/10 | 9,9 % | 14,0 % | 4,7 % | 8,2 % | 9,8 % |
| | 2010/11 | 8,9 % | 14,2 % | 5,3 % | 6,8 % | 10,2 % |
| | 2011/12 | 9,9 % | 12,0 % | 5,0 % | 7,3 % | 9,4 % |
| | 2012/13 | 11,0 % | 17,3 % | 5,8 % | 8,7 % | 11,0 % |
| | 2013/14 | 14,6 % | 32,3 % | 6,3 % | 11,4 % | 11,6 % |
| | 2014/15 | 13,0 % | 17,7 % | 6,4 % | 7,9 % | 11,9 % |
| | 2015/16 | 8,7 % | 15,8 % | 7,2 % | 7,9 % | 9,8 % |
| Laveste/højeste fraværprocent fordelt på klasser | 2008/09 | 8,7-14,2 % | 14,4-18,9 % | 4,4 -6,8 % | 3,4-11,8 % | 5,5-11,0 % |
| | 2009/10 | 9,0-10,5 % | 12,1-17,0 % | 3,3-7,0 % | 6,6-11,3 % | 6,9-12,2 % |
| | 2010/11 | 8,6-9,2 % | 9,7-18,2 % | 3,2-6,9 % | 4,5-11,7 % | 8,4-13,6 % |
| | 2011/12 | 8,6-10,9 % | 11,54-12,5 % | 3,7-7,8 % | 5,2-8,9 % | 6,8-11,9 % |
| | 2012/13 | 8,1-13,5 % | 15,7-18,3 % | 3,6-7,0 % | 5,9-11,9 % | 8,3-14,4 % |
| | 2013/14 | 13,4-15,7 % | 25,7-40,2 % | 1,2-9,9 % | 6,0-17,9 % | 4,2-17,6 % |
| | 2014/15 | 12,3-13,7 % | 17,2-18,1 % | 4,0-9,7 % | 4,6-10,7 % | 7,7-15,1 % |
| | 2015/16 | 5,5-12,2 % | 13,8-17,7 % | 4,9-9,5 % | 5,7-10,3 % | 6,4-14,6 % |

Note: Fraværet er opgjort ved undervisningsårets afslutning inden eksamen.

Som det fremgår af tabel 9, er der stor forskel i elevernes fravær fra årgang til årgang og fra klasse til klasse. HF'ernes fraværprocent ligger signifikant over elevfraværet i gymnasiet. Der er en tendens til, at fraværet stiger med klassetrin. En del af fraværet kan forklares med længerevarende sygdom og belastende sociale begivenheder i enkelte elevers liv samt med elevernes deltagelse i aktiviteter med rektors godkendelse (fx talentprogrammer, idrætsturneringer, rejser, ekskursioner o.l.). Endelig skal det for gymnasieelevernes vedkommende nævnes, at TeamDK eleverne har lovligt fravær til træning og turneringer.

Evaluering af undervisningen

I november 2016 er der på alle hold i alle fag gennemført en anonym skriftlig evaluering. Det gennemsnitlige resultat blev 3,11 på en skala fra 1 til 4, hvilket må siges at være tilfredsstillende. De enkelte læreres holdresultater vil efterfølgende blive taget op i lærernes klasser og hold samt i medarbejdersamtalerne.

Arbejdspladsvurdering (APV 2017)

I januar 2017 blev der blandt de ansatte gennemført en arbejdsvurderingsundersøgelse. I konsulentrapporten sammenfattes følgende konklusioner:

- Kortlægningen af det fysiske arbejdsmiljø har vist, at der sammenlignet med 2014 er en lavere forekomst af gener med indeklimaet.
- De fysiske rammer for undervisningen vurderes generelt bedre end benchmarket, og tillige væsentligt bedre end i 2014.

- Forekomsten af ergonomiske belastninger er reduceret siden 2014.
 - Kortlægningen af det psykiske arbejdsmiljø har vist, at 84 % overordnet set er tilfredse med dette, hvilket er højere end i 2014, men lavere end i 2015.
 - Derimod er motivationen faldet siden 2015, desuden konstateres, at en mindre andel end benchmarket rapporterer ”tilstrækkelig klare mål” samt ”mulighed for at levere den ønskede kvalitet i arbejdet”
 - Medarbejdernes gennemsnitlige sygefravær på 3,1 dage/år er lavere end benchmarket.
- Arbejdsmiljørapporten drøftes i skolens samarbejdsudvalg og på møde med alle de ansatte. På baggrund af rapporten og dialogen i de relevante fora udarbejdes i samarbejdsudvalget en handlingsplan for opfølgning af APV'en og dens anbefalinger.

Lærernes kompetenceprofiler

Alle fastansatte har en kandidatgrad fra universitetet og en pædagogikumuddannelse. Én fastansat har desuden en PhD-grad. Fire ansatte har en mastergrad fra Syddansk Universitet i ledelse eller pædagogik. To lærere er i gang med uddannelsen til studievejleder og en lærer er i gang med uddannelsen til læsevejleder. To lærere er medlemmer af forskellige opgavekommissioner i Undervisningsministeriet. Fem lærere er censorer ved universitetet. En lærer er ekstern lektor på SDU, hvor vedkommende underviser lærerkandidater. To lærere underviser på fagdidaktiske kurser for lærerkandidater. To er medlemmer af en faglig forenings bestyrelse, en som formand. 13 har skrevet eller skriver lærebøger til gymnasiet og hf.

IV Effektivitet

Uddannelsesomkostninger pr. elev

Tabel 10. Udgift pr. elev i perioden 2012 til 2016

| Kroner | 2012 | 2013 | 2014 | 2015 | 2016* |
|-----------------|--------|--------|--------|--------|--------|
| Udgift pr. elev | 69.162 | 73.645 | 73.301 | 72.987 | 72.592 |

Note: Udgiften pr. elev er opgjort brutto inden fradrag for frafald i antal elever. Beregningen er foretaget på grundlag af regnskabsresultatet for det pågældende år sammenholdt med elevtallet den 1. september samme år.

* foreløbige tal

Driftsudgiften pr. elev har i perioden fra 2010 til 2012 været svagt faldende. Udgiften pr. elev er derimod steget markant fra 2012 til 2013. Stigningen skyldes primært overgang til en ny overenskomst, flere ældre kolleger på aldersreduktion, vækst i udgifterne til lærernes efteruddannelse og undervisningsmidler samt ekstra udgifter til bygningsvedligeholdelse. Resultatet i 2014 og 2015 viste et mindre fald i driftsudgifterne pr. elev. Udgifterne pr. elev ligger dog fortsat lavere en driftsomkostningerne pr. elev på skoler af tilsvarende størrelse som Frederiksborg Gymnasium og HF ifølge benchmark-analyse foretaget af PWC i 2015.

Tabel 11. Elev/lærerratio og elev/medarbejderratio som effektivitetsmål

| År | Elev/ Lærerratio 1) | Elev/ Medarbejderratio 2) |
|------|---------------------------|---------------------------------|
| 2007 | 11,2 | 9,1 |
| 2008 | 11,4 | 9,9 |
| 2009 | 11,1 | 9,6 |
| 2010 | 10,6 | 9,5 |
| 2011 | 10,3 | 9,2 |
| 2012 | 10,1 | 9,4 |
| 2013 | 10,7 | 9,8 |
| 2014 | 10,9 | 9,6 |
| 2015 | 11,2 | 9,9 |
| 2016 | 12,6 | 11,6 |

1) Elev/lærerratio udtrykker forholdet mellem antallet af elever pr. 1. september og antallet af hele lærerårsværk.

2) Elev/medarbejderratio udtrykker forholdet mellem antallet af elever pr. 1. september og antallet af lærerårsværk, ledelsesårsværk og administrative/tekniske årsværk.

Set over årene er der ikke tale om store udsving i skolens effektivitet målt på denne måde, bortset fra i 2016. Forskellen fra de foregående år skyldes alene en mere nøjagtig opgørelse af antal lærerårsværk i forbindelse med fordeling af lærernes porteføljer. De foregående år har der været tale om et skøn. En faktor er desuden, at der i skoleåret 2016/17 blev etableret ret store sprog- og valghold.

Fordeling af lærernes arbejdstid

Efter indgåelse af OK 13 og OK 15 findes der ikke længere centralt fastsatte normer for lærernes arbejdstid. Derfor arbejdes der med implementering af en porteføljemodel, hvor hver lærer får tildelt en opgaveportefølje. Læreren registrerer den anvendte arbejdstid, og ledelsen drøfter tidsanvendelsen med lærere, der har svært ved at begrænse arbejdet til den afsatte tid.

Medarbejdere

Aldersprofil for teknisk administrativt personale og ledelse fremgår af tabel 12.

Tabel 12. Aldersfordeling blandt det teknisk administrative personale og ledelse pr. 1. august 2016

| Alder (år) | 31-40 | 41-50 | 51-60 | 61- |
|------------|-------|-------|-------|-----|
| Antal | 3 | 3 | 9 | 3 |

Sammenlignet med de foregående år, er der gennemført en gradvis foryngelse af det administrative og ledelsesmæssige personale. Denne foryngelse vil givet fortsætte inden for en overskuelig tidshorisont.

Aldersprofil for fastansatte lærere

Tabel 13. Aldersprofil blandt lærerne pr. 1. august 2016

| Alder/år | 26-30 | 31-35 | 36-40 | 41-45 | 46-50 | 51-55 | 56-60 | 61-65 | 65- |
|--------------------------|-------|-------|-------|-------|-------|-------|-------|-------|-----|
| Antal | 11 | 21 | 24 | 17 | 13 | 4 | 14 | 10 | 7 |
| Andel af fastansatte i % | 9,1 | 17,4 | 19,8 | 14,0 | 10,7 | 3,3 | 11,6 | 8,3 | 5,8 |

Aldersfordelingen blandt de fastansatte lærere er i løbet af de sidste fem år blevet langt mere jævn end tidligere. Det skyldes en kombination af pensionering af ældre kolleger og udvidelsen af antallet af klasser på skolen. Begge faktorer har gjort det muligt at ansætte flere yngre lærere hvert år.

Personaleomsætning blandt fastansatte

I skoleåret 2015/16 er 3 lærere gået på pension. 2 lærere afgået ved døden, og 1 lærer er fratrådt. Der er fastansat 3 nye lærere og 6 nye årsvikarer. Det samlede antal årsvikarer er i skoleåret 2015/16 er tretten.

Sygefravær i skoleåret 2015/16

Sygefraværet fremgår af tabel 14. Det gennemsnitlige fravær på 3,5 sygedage pr. medarbejder er lavt sammenlignet med andre dele af den offentlige sektor. Muligvis hænger det sammen med de ansattes høje grad af ansvarlighed for skolen og undervisningen. De få med længerevarende fravær er alene forårsaget af alvorligere sygdomsforløb. Ledelsen er opmærksom på medarbejdere med et middelhøjt sygefravær, der falder spredt. Sygefravær kan inddrages i medarbejdersamtalen og er omfattet af skolens sygdomspolitik.

Tabel 14. Sygefravær blandt alle ansatte i skoleåret 2015/16

| Antal sygedage | Gennemsnit: | 0 dage | 1-5 dage | 6-10 dage | 11-15 dage | 16-20 dage | 21-dage |
|---------------------|--------------------------------------|--------|----------|-----------|------------|------------|---------|
| Antal ansatte (146) | 3,2 sygedage pr. medarbejder. | 41 | 70 | 20 | 3 | 1 | 1 |

Sygefraværet er i gennemsnit pr. medarbejder 3,2 dage i 2015/16 et fald fra 3,5 i 2014/15. Ses bort fra de langtidssyge (21 dage og derover), er sygefraværet 2,9 sygedag pr. medarbejder.

Finansielle resultater og nøgletal

Tabel 15. Finansielle resultater og nøgletal for perioden 2013 til 2016

| | 2013 | 2014 | 2015 | 2016* |
|----------------------------|-------------|-------------|-------------|--------------|
| Årets resultat kr. | 4.184.131 | 3.999.651 | 2.964.869 | |
| Fordeling af omkostninger: | 100 % | 100 % | 100 % | 100 % |
| Undervisning | 80 % | 80 % | 77 % | 77 % |
| Ledelse & adm. | 11 % | 10 % | 11 % | 11 % |
| Bygningsdrift | 9 % | 10 % | 12 % | 12 % |
| Egenkapital kr. | 32.012.255 | 36.011.906 | 38.976.775 | 47.451.579 |
| Overskudsgrad | 11,2 | 4,3 | 3,9 | 8,1 |
| Likviditetsgrad | 98,3 | 86,2 | 93,9 | 88,2 |
| soliditetsgrad | 22,6 | 25,3 | 26,8 | 40,7 |
| Finansieringsgrad | 70,0 | 64,4 | 63,9 | 51,1 |

*foreløbige tal

Alle nøgletal viser, at skolen bygger på en fornuftig drift med tilfredsstillende årsresultat og en solid egenkapital. De større bygnings- og vedligeholdelsesarbejder påvirker dels omkostningernes andel af de samlede omkostninger og dels likviditeten. Overskudsgraden i 2016 er højere end de to foregående år på grund af mindre elevfrafald og underforbrug på en række hovedkonti.

Grønt regnskab

Tabel 16. Grønt regnskab

| | 2010 | 2011 | 2012 | 2013 | 2014 | 2015 | 2016 |
|-----------------------------|-------------------|-------------------|-------------------|-------------------|-------------------|-------------------|-------------------|
| EL kWh | 363.171 | 400.072 | 362.835 | 396.750 | 407.471 | 518.905 | 416.559 |
| Varme MWh | 1.034 | 1.130 | 1.110 | 1.211 | 1.025 | 821 | 910 |
| Vand m ³ | 2.270 | 2.114 | 2.474 | 2.404 | 2.546 | 2.548 | 2.630 |
| CO2 fra EL 522 kg/MWh | 189,5 tons | 208,8 tons | 189,4 tons | 207,1 tons | 212,7 tons | 270,9 tons | 229,9 tons |
| CO2 fra varme 135 kg/MWh | 139,6 tons | 152,6 tons | 149,9 tons | 163,5 tons | 138,4 tons | 110,8 tons | 122,9 tons |
| CO2 i alt: | 329,1 tons | 361,4 tons | 339,3 tons | 370,6 tons | 351,1 tons | 381,7 tons | 352,8 tons |
| CO2 pr. elev | 297 kg | 316 kg | 290 kg | 303 kg | 274,3 kg | 289,4 kg | 271,2 kg |

Note: Regnskabet er baseret på automatiske aflæsninger af el-, vand- og varmeforbruget.

Udsving i varmeforbruget er primært forårsaget af udviklingen i graddage. Stigningen i el-forbruget skyldes dels den nye idrætshal og den nye klassefløj og dels det stigende antal elever, der tilslutter deres bærbare pc'er på skolen. Stigningen er dog bremsset i 2016 grundet erstatning af belysning med led-pærer, tænd/sluk ure og følere samt udskiftning af gammel ventilationsmotor med en ny lavenergimotor.

Skolens langsigtede vedligeholdelsesplan omfatter en række initiativer, der vil kunne nedbringe skolens energiforbrug.