

Frederiksborg Gymnasium og HF

Ressourceregnskab 2011

Maj 2012
Lars Kirdan/Peter Kuhlman

Indholdsfortegnelse

I. Skolens profil og særlige mål for året

- Faglig profil
- Mission
- Vision og værdigrundlag
- Bestyrelsens fokuspunkter i skolens udvikling
- Strategiske fokusområder i 2009 (uddrag af skolens handlingsplan 2009/10)

II. Årets resultater

- Eksamensresultater og afgangselevernes valg af videregående uddannelse
- Karakterfordelingen i 1.g, 1.hf og 2.g
- Frafald

III. Uddannelseskvalitet

- Brugertilfredshed – socialt samspil
- Brugertilfredshed – undervisningens kvalitet
- Elevernes fraværprocenter
- Lærernes kompetenceprofiler og kompetenceudvikling
- Ledelseevaluering og medarbejdertilfredshed

IV. Effektivitet

- Uddannelsesomkostninger pr. elev
- Elev/lærer ratio
- Elev/medarbejder ratio
- Fordeling af lærernes arbejdstid
- Medarbejdere
- Aldersprofil for fastansatte lærere
- Personaleomsætning
- Sygefravær i skoleåret 2008/09
- Finansielle resultater og nøgletal
- Grønt regnskab 2009
- Analyse af fordele og ulemper ved skolens deltagelse i administrative fællesskaber

Bestyrelsens kommentar til det samlede ressourceregnskab 2010

I. Skolens profil og særlige mål for året

Faglig profil

Frederiksborg Gymnasium og HF er en statslig selvejende institution, der tilbyder almindelig og studieforberegende undervisning til studentereksamen og 2-årig hf-eksamen.

Ansørgertallet fremgår af tabel 1.

Tabel 1. Ansørgertal til Frederiksborg Gymnasium og HF 2005-2012

	2005	2006	2007	2008	2009	2010	2011	2012
Gymnasiet	420	359	337	357	440	432	396	431
HF	116	97	119	103	93	129	148	170
I alt	536	456	456	460	533	561	544	601

Ansørgertallet til hf har gennem årene svinget uforudsigeligt. Der er ingen påviselig sammenhæng mellem størrelsen af ungdomsårgangene og hf-ansørgertallet. Efter finanskrisen er antallet af ansøgere til hf steget på landsbasis og i Hillerød. Ansørgertallet til gymnasiet følger nogenlunde ungdomsårgangenes udvikling i Hillerød. Derfor et fald fra 2010 til 2011 og en stigning fra 2011 til 2012.

I en lang årrække blev der optaget 10 gymnasieklasse og 3 hf-klasser hvert år. Siden 2008 er der dog optaget 11 til 12 1.g-klasser og 3 1.hf-klasser. Muligvis bliver det nødvendigt at optage 13 nye gymnasieklasser i 2012. Antallet af elever pr. 1. september fremgår af tabel 2.

Tabel 2. Antal elever pr. 1. september i perioden 2005 til 2011

	2005	2006	2007	2008	2009	2010	2011	2012
Antal årselever	929	982	963	1020	1057	1107	1145	

Skolens samlede driftsomkostninger fremgår af nedenstående tabel 3. Frederiksborg Gymnasium og HF har pr. 1. januar 2011 købt bygningerne af staten for 68 mio.kr. Efter den 4-årige overgangsperiode (2007-10) og efter overtagelse af bygningerne er skolen fra 1. januar 2011 fuldt ud taxameterfinansieret.

Tabel 3. Driftsomkostninger og udgift pr. elev i perioden 2007 til 2011

Kr.	2007	2008	2009	2010	2011
Driftsomkostninger i alt	57.479.318	64.620.166	68.580.890	77.441.114	79.489.312
Omkostning pr. elev	59.688	63.343	64.883	69.956	69.422

Note: Udgiften pr. elev er udregnet som skolens samlede driftsudgifter ved regnskabsårets afslutning sammenholdt med elevtallet pr. 1. september.

I hele perioden fra 2007 til 2011 har skolens driftsudgifter pr. elev ligget under landsgennemsnittet for store skoler. Udgiften pr. elev var i 2010 noget højere på grund af udgifter til ombygning og renovering af hovedbygningen.

Mission

Fornyelse af skolens vision og mission har været drøftet i bestyrelsen på baggrund af bestyrelsesformandens oplæg for alle lærerne og på baggrund af oplæg fra medlemmer af bestyrelsen. Den nye vision og mission træder i kraft fra og med skoleåret 2012/13.

Vision & værdigrundlag

Den indtil juni 2012 gældende vision og værdigrundlaget for skolen har været nedenstående. Frederiksborg Gymnasium og HF's vision er følgende:

- Et gymnasium, der (hen)rykker
- Et gymnasium og hf-kursus præget af åbenhed, tolerance, trivsel og livsglæde som en naturlig forudsætning for undervisningen
- Et flagskib i regionens ungdomsuddannelser præget af høj faglig og pædagogisk kvalitet i undervisningen
- Et rummeligt gymnasium og hf-kursus, der er fyldt med musik og en bred vifte af kreative og kunstneriske aktiviteter
- Et gymnasium og hf-kursus med lokal forankring og internationalt udsyn og profil
- Et gymnasium og hf-kursus, hvor udviklingen bygger på samarbejde, dialog og medbestemmelse.

Bestyrelsens fokuspunkter i skolens udvikling.

Bestyrelsen har i det forgangne år især beskæftiget sig med

- Udarbejdelse af ny vision og mission for Frederiksborg Gymnasium og HF
Resultat: Ny vision og mission forventes vedtaget af bestyrelsen juni 2012.
- Udbygning af skolen med en idrætshal
Resultat: Udbygningen er gået i gang og forventes afsluttet foråret 2013.
- Kvalitetsindikatorer i ressourceregnskabet
Resultat: Der udarbejdes ressourceregnskaber for hvert år.
- Samarbejde i Hillerød
Resultat: Der har været afholdt en række møder med de andre uddannelsesinstitutioner, der er eller skal placeres langs Carlsbergvej. Samarbejdet tænkes udbygget i forbindelse med den nye idrætshal. Desuden indgår skolen i Hillerød Kommunes projekt ”garantiskolen.”

Strategiske fokusområder i 2011/12 (Uddrag af handlingsplan 2011/12)

Skolens handlingsplan omfatter en lang række indsatsområder vedrørende undervisningen, dialog og samarbejde på skolen, elevernes faglige og personlige udvikling samt elevernes kulturelle og globale bevidsthed. Her skal blot fremhæves de mest centrale fokuspunkter i handlingsplanen.

- **Anvendelsesorientering** af undervisningen på hf og ny hf-pædagogik. Der er gennemført efteruddannelse af alle hf-lærerne i anvendelsesorientering.

- **Toning af studieretningernes undervisning.** Der afholdes møder om toning af studieretningerne i 1.g i december og i 2.g i august. Møderne skal sikre bedre sammenhæng mellem undervisningen i studieretningsfagene og fællesfagene.
- **Ny skriftlighed.** Forsøget, der blev igangsat i 2010/11, fortsætter i 2.g og 3.g. Som resultat af forsøgsarbejdet er der gennemført temamøder for alle lærere om ny skriftlighed i skoleåret 2011/12. Der er samtidig indført skrivemoduler og skrivefængsel.
- **Kompetenceudvikling.** For at sikre sammenhæng og progression i elevernes kompetenceudvikling er der opstillet et semesteropdelt kompetencekatalog over de kompetencer, eleverne skal opnå efter hvert semester. Der indledes i 1.g med et introduktionsmodul. Efter hvert semester vurderer klassernes team med eleverne om de opstillede kompetencer er opnået.
- **Talentpleje.** Der har været gennemført en række projekter og konkurrencer for de særligt dygtige elever i de naturvidenskabelige fag. I skoleåret 2011/12 er der udarbejdet en samlet plan for de meget forskellige tilbud til talentfulde elever. Samtidig er skolen blev vært for Akademiet for Talentfulde unge i Nordsjælland.
- Der er gennemført en **temadag** for alle elever om Mellemøsten – Det arabiske forår. En række udvekslingsrejser til venskabskolerne i Europa er forløbet godt. Skolen har haft gæstelærere i længerevarende perioder fra Indien og Irland.

II. Årets resultater

Eksamensresultater og afgangselevernes valg af videregående uddannelse

Af tabel 4 og 5 fremgår eksamensresultaterne i perioden fra 2008 til 2011

Tabel 4. Eksamensresultater 2008 til 2011

	2008	Landsgennemsnit 2008	2009	Landsgennemsnit 2009	2010	Landsgennemsnit 2010	2011	Landsgennemsnit 2011
Stx	7,2	6,9	7,0	6,9	7,3	6,9	7,3	7,0
HF	6,5	6,1	5,9	6,1	6,2	5,9	6,0	5,9

I 2010 var Frederiksborg Gymnasium og HF nr. 22 på listen over gymnasiernes eksamensresultater. HF lå på 17. pladsen over hf-kursernes eksamensresultater. Der er efter regeringsskiftet i 2011 ikke offentliggjort om informationer om skolernes indbyrdes placering.

Tabel 5. Eksamensresultater i 2011 fordelt på afgangsklasser.

3.a	3.b	3.c	3.m	3.s	3.t	3.u	3.w	3.x	3.y	3.z	2.p	2.q	2.r
6,6	6,3	7,6	7,0	7,8	7,4	7,5	7,9	7,8	7,5	6,3	5,7	6,2	5,8

De unges uddannelsesforløb slutter naturligvis ikke med studenter- og hf-eksamen. Siden 2008 foreligger oplysninger fra Den koordinerede Tilmelding til de videregående uddannelser vedrørende dimittender fra Frederiksborg Gymnasium og HF's optagelse på videregående uddannelser. 276 studenter/hf'ere med eksamen her fra skolen er optaget på en videregående uddannelse i 2008. I 2011 var tallet oppe på 397.

Tabel 6. Optagne studerende på en videregående uddannelse i perioden fra 2008 til 2011 med eksamen fra Frederiksborg Gymnasium og HF fordelt på uddannelsestype

Pct		Lang videregående uddannelse	Mellemlang videregående uddannelse	Kort videregående uddannelse
2008		64	26	10
2009		59	33	8
2010		70	24	6
2011		63	29	8
2011	Stx	70	24	6
	hf	34	47	19

Kilde: Studievalg København og den koordinerede tilmelding

Af de 397 optagne ansøgerne til de videregående uddannelser i 2011 havde 75 % en adgangsgivende eksamen, der højst var to år gammel. Reglen med, at eksamensgennemsnittet vejes med 1,08, hvis man søger optagelse senest to år efter adgangsgivende eksamen synes således at virke.

Af de 318 optagne ansøgere med studentereksamen fra Frederiksborg Gymnasium og HF søgte 11% en økonomisk eller erhvervsøkonomisk universitetsuddannelse. 8 % søgte en ingeniøruddannelse, 8 % en naturvidenskabelig universitetsuddannelse og 6 % en sundhedsvidenskabelig universitetsuddannelse. 4 % søgte ind på jurastudiet og 3 % ind på den samfundsvidenskabelige basisuddannelse på RUC. De øvrige ansøgere spredte sig på en bred vifte af lange, mellemlange og korte videregående uddannelser.

Af de 79 optagne ansøgere med hf-eksamen fra Frederiksborg Gymnasium og HF søgte 10 ind på pædagoguddannelsen, 7 på socialrådgiveruddannelsen og 6 på folkeskolelæreruddannelsen. De resterende spredte sig over en bred vifte af videregående uddannelser.

Karakterfordeling i 1.g, 1.hf og 2.g.

Elevernes karakterer ved afslutningen af skoleåret fremgår af tabel 7 og 8. For gymnasieelevernes vedkommende er der kun tale om årskarakterer. For hf-eleverne er der tale om opnåede eksamenskarakterer i afsluttende fag i 1.hf.

Tabel 7. Årskarakterer i 1.g og 2.g. Uvægtet karaktergennemsnit fordelt på klasser i 2011

1.g	1.a	1.b	1.m	1.s	1.t	1.u	1.v	1.w	1.x	1.y	1.z
Karaktergennemsnit	6,6	6,7	6,8	6,3	6,5	7,1	7,1	8,0	7,4	7,3	6,8
2.g	2.a	2.b	2.c	2.m	2.s	2.t	2.u	2.w	2.x	2.y	2.z
Karaktergennemsnit	7,1	6,2	6,2	6,5	6,9	6,8	7,3	8,2	8,1	8,4	5,8

Karaktergennemsnittet varierer meget fra klasse til klasse. Der er to umiddelbare forklaringer på variationen. For det første er der forskel på, om en studieretning er et tilvalg eller et fravalg. Ved fravalg vælger elever de fag, der for eleven synes at være de letteste. Det viser sig ikke altid at være tilfældet. For det andet afhænger karaktergennemsnittet af det sociale samspil i den enkelte klasse. Klasser, der socialt og fagligt fungerer godt, har som regel et lille frafald og et højt eksamensgennemsnit.

Tabel 8. Karaktergennemsnit ved eksamen i 1.hf fordelt på klasser, 2011

Klasse	1.p	1.q	1.r
Karaktergennemsnit	5,6	7,2	5,9

Det er svært at komme med en entydig forklaring på 1. hf-klassernes karakterforskelle. Igen tyder meget på, at det er det sociale samspil, der her er mest afgørende.

Frafald

Frafald og frafaldsårsager fremgår af tabel 9 og 10.

Tabel 9. Frafall i gymnasiet og hf fordelt på årgange*

	Frafald 2006/07	Frafald 2007/08	Frafald 2008/09	Frafald 2009/10	Frafald 2010/11
1.g	9,3 %	5,8 %	6,2 %	6,7 %	6,1 %
2.g	9,3 %	6,3 %	5,1 %	3,2 %	5,3 %
3.g	2,3 %	1,2 %	1,2 %	1,1 %	2,0 %
1.hf	31,0 %	14,4 %	23,9 %	24,4 %	10,0 %
2.hf	6,9 %	3,3 %	3,8 %	4,3 %	9,7 %
I alt:	9,2 %	5,4 %	6,0 %	5,6 %	5,3 %

*Der er i tabellen tale om nettofrafald = frafald – tilgang af elever i løbet af skoleåret.

Set over perioden fra 2006/07 til 2010/11 er der tale om et fald i frafaldet.

Tabel 10. Årsager til frafald

	2006/07	2007/08	2008/09	2009/10	2010/11
Andet gymnasium/hf-kursus	13 %	18 %	10 %	21 %	25 %
Anden ungdomsuddannelse	32 %	26 %	23 %	22 %	9 %
Fravær	25 %	15 %	23 %	19 %	26 %
Lavt standpunkt, udeblevet fra eksamen, dumpet	12 %	18 %	18 %	18 %	23 %
Arbejde/pause	9 %	15 %	14 %	7 %	17 %
Uoplyst	9 %	8 %	12 %	13 %	0 %
I alt:	100 %	100 %	100 %	100 %	100 %

I tabel 10 ses, at en del af frafaldet ikke er et reelt frafald. Det drejer sig om den del af frafaldet, der skyldes valg af anden ungdomsuddannelse og valg af andet gymnasium/hf. Ses bort fra denne del af frafaldet, er det reelle frafald derfor ikke 5,6 %, men 3,2 %.

III. Uddannelseskvalitet

Undervisningen er tilrettelagt således, at 7 % af uddannelsesstunden er udtaget til tværgående aktiviteter i tilknytning til undervisningen (idrætsdag, fællesarrangementer, terminsprøver og evalueringer, lektiecafé, eksamenstræning, rejser og ekstra idrætslærer i 1.g og 2.g). Af den resterende uddannelsesetid gennemførtes i skoleåret 2010/11 97 % af undervisningen. Det tilstræbes således, at undervisningen gennemføres på trods af sygdom og lærernes deltagelse i ekskursioner og efteruddannelse.

Undervisningsmiljø

Mange af de problemer, der blev påpeget i sidste års analyse af undervisningsmiljøet skulle ved nybygningen og renoveringen af den gamle bygning være imødekommet. Resultaterne vil dog først kunne ses ved den næste undervisningsmiljøundersøgelse, der finder sted i skoleåret 2012/13.

Elevernes fraværprocenter

Fraværet ved skoleårene 2008/09 og 2010/11's afslutning fremgår af tabel 11.

Tabel 11. Gennemsnitlige forsømmelsesprocenter i skoleåret 2008/09 til 2010/11 (note)

Klasse		1.hf	2.hf	1.g	2.g	3.g
Fraværprocent fordelt på årgange	2008/09	11,5 %	16,0 %	5,5 %	7,2 %	8,2 %
	2009/10	9,9 %	14,0 %	4,7 %	8,2 %	9,8 %
	2010/11	8,9 %	14,2 %	5,3 %	6,8 %	10,2 %
Laveste/højeste fraværprocent fordelt på klasser	2008/09	8,7-14,2%	14,4-18,9%	4,4 -6,8%	3,4-11,8%	5,5-11,0%
	2009/10	9,0-10,5%	12,1-17,0%	3,3-7,0%	6,6-11,3%	6,9-12,2%
	2010/11	8,6-9,2%	9,7-18,2%	3,2-6,9%	4,5-11,7%	8,4-13,6%

Note: Fraværet er opgjort ved undervisningsårets afslutning inden eksamen. Da en del elever er faldet fra på det tidspunkt, ville både det gennemsnitlige fravær og spredningen i fraværet være større end anført her, hvis de udmeldte elever var medtaget.

Som det fremgår af tabel 11, er der stor forskel i elevernes fravær fra årgang til årgang og fra klasse til klasse. HF'ernes fraværprocent ligger signifikant over elevfraværet i gymnasiet. Der er en klar tendens til, at fraværet stiger med klassetrin. En del af fraværet kan forklares med længerevarende sygdom og belastende sociale begivenheder i enkelte elevers liv. Men et fravær på over i gennemsnit over 3-4% - svarende til normalt fravær på det private arbejdsmarked grundet sygdom - må ud fra en helhedsbetragtning skyldes ikke lovligt fravær.

Lærernes kompetenceprofiler og kompetenceudvikling

Alle fastansatte har en kandidatgrad fra universitetet og en pædagogikumuddannelse. En fastansat har desuden en PhD-grad. Fire ansatte har en mastergrad fra Syddansk Universitet i ledelse eller pædagogik. Blandt de ansatte findes en fagkonsulent i musik i Undervisningsministeriet. To lærere er medlemmer af forskellige opgavekommissioner i Undervisningsministeriet. Seks lærere er censorer ved universitetet. En lærer er deltidsansat på SDU, hvor vedkommende underviser lærerkandidater. To lærere underviser på faglig-pædagogiske kurser for lærerkandidater. To er medlemmer af en faglig forenings bestyrelse. 13 har skrevet eller skriver lærebøger til gymnasiet og hf.

Siden skoleåret 2007/08 er alle ansatte tildelt undervisningsfrihed svarende til en arbejdsuge. Tiden anvendes dels til interne obligatoriske kurser og dels til interne og eksterne kurser efter den enkelte lærers eget valg. Desuden har skolen finansieret kompetencegivende uddannelse for to lærere i studievejledning og for to lærere i læsepædagogik. I skoleåret 2010/11 er der bevilget 4 masteruddannelser. Tre i gymnasieleddelse og en i pædagogik.

Ledelsesevaluering og medarbejdertilfredshed

Der er mod slutningen af foråret 2010 gennemført en APV-undersøgelse blandt medarbejderne.

Resultaterne fra APV-undersøgelsen dannede i efteråret 2010 grundlag for udarbejdelse af en opfølgende handlingsplan. Heri ser man nærmere på:

- Medarbejdersamtalernes form og indhold

- Tidspres især i forbindelse med tværgående undervisningsopgaver.
- Skolens stresspolitik
- IT-forholdene
- Rengøringen af skolen
- De fysiske forhold på lærerværelset
- Skolens rygepolitik
- Det teknisk administrative personales arbejdsstillinger, støj og træk, og arbejdspress

Efterfølgende er undersøgelsens resultater diskuteret i sikkerhedsgruppen og samarbejdsudvalget. Resultatet af drøftelserne var

- Forslag fra ledelsen om forhøjet forberedelse for flerfaglig undervisning mod en tilsvarende reduktion af forberedelsesfaktoren for den særfaglige undervisning (udgiftsneutralitet)
- Der er udarbejdet en stresspolitik som bilag til skolens personalepolitik.
- Der er investeret ca. 400.000 kr. i forbedring af skolens it-net. Det overvejes at udstyre alle lokale med interaktive tavler i 2012.
- Rengøringen er i foråret 2012 sendt i udbud. Et nyt firma vil forhåbentligt kunne forbedre rengøringsniveauet.
- Der er på grund af pladmangel endnu ikke fundet en løsning på de fysiske forhold på lærerværelset. Dette er for lille til det stigende antal lærere.
- Skolens rygepolitik overholder landets love. Elever må kun ryge under asketræet i skolegården. Lærerne har et udluftet rygelokale i kælderen. Skolen afventer den forventede opstramning af vilkårene for rygning på ungdomsuddannelser.
- Det administrative personales ønske om åbne døre og høj service kan i periode stride mod ønsket om at undgå træk, støj og stress. Det foreslås, at medarbejderne i perioder på arbejdsdagen lukker for ekspedition af elever og lærere.

IV Effektivitet

Uddannelsesomkostninger pr. elev

Tabel 12. Udgift pr. elev i perioden 2007 til 2011

Kroner	2007	2008	2009	2010	2011
Udgift pr. elev	59.688	63.343	64.883	69.956	69.422

Note: Udgiften pr. elev er opgjort brutto inden fradrag for frafald i antal elever. Beregningen er foretaget på grundlag af regnskabsresultatet for det pågældende år sammenholdt med elevtallet den 1. september samme år.

I 2007 lå udgiften pr. elev langt under landsgennemsnittet på 71.000 kr. I 2008 var udgiften pr. elev 63.343 kr., og dermed var udgiften nået op på niveau med 2006. Den lave udgift pr. elev i 2007 medførte et ganske betydeligt overskud på 6,5 mio.kr. I 2008 har skolens ledelse som følge heraf anvendt flere ressourcer til IT-udstyr, undervisningsmidler, efteruddannelse af medarbejderne og skolens vedligeholdelse. Derfor er overskuddet i 2008 tilsvarende bragt ned til 2,3 mio.kr. I 2009 er overskuddet igen oppe på 6,2 mio.kr. Det fandt ledelsen hensigtsmæssigt i forhold til de udfordringer, skolen stod over for i 2010. Modernisering af eksisterende bygninger. Indkøb af nye møbler og undervisningsudstyr. Overskuddet i 2010 blev som følge af disse udgifter kun 0,5 mio. kr. I 2011 blev overskuddet 7,6 mio.kr. Det blev samme år besluttet i bestyrelsen at opføre en ny idrætshal til ca. 30 mio.kr.

Udgiften pr. elev har i hele perioden ligget under udgiftsniveauet på skoler af tilsvarende størrelse. Udgiften pr. elev var på Næstved Gymnasium og HF og Slagelse Gymnasium og HF i 2010 ca. 76.000 kr.

Elev/lærerratio

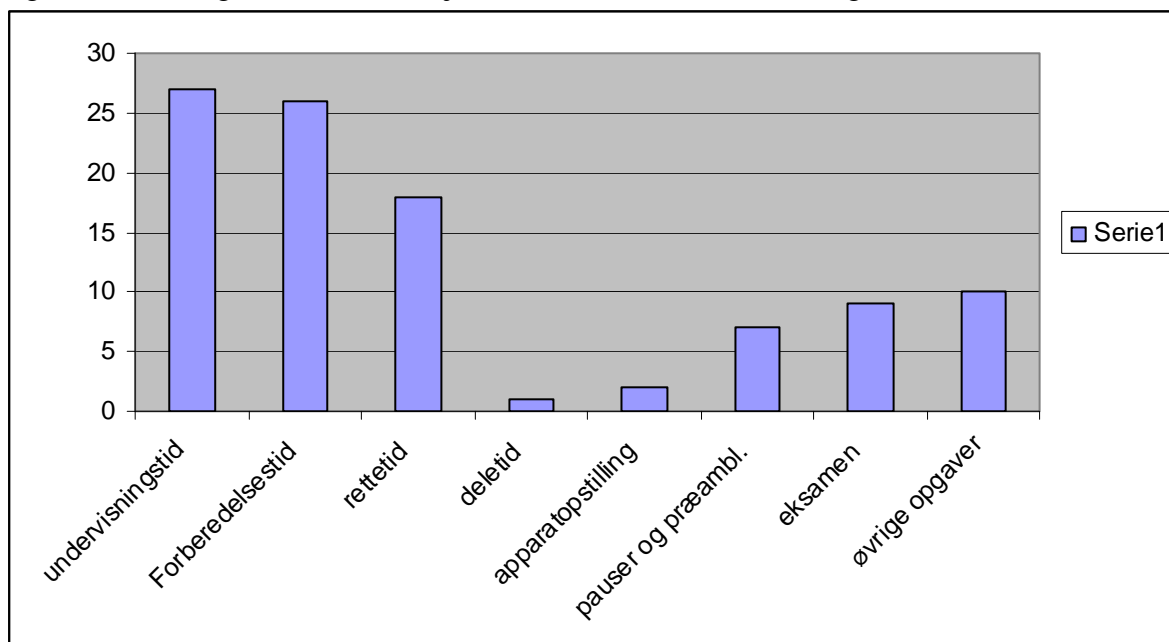
Forholdet mellem antallet af elever pr. 1.9.2011 og antallet af lærere er beregnet på følgende måde. 1.145 elever divideret med fuldtids lærerårsværk på 110,7 = 10,3 elever pr. fuldtidsårsværk (å 1680 timer) (2010: 10,6 -2009: 11,1 - 2008: 11,4 – 2007: 11,2). Der er med andre ord tale om et fald i effektivitet målt på elev/lærerratio i perioden fra 2008 til 2011. Forklaringen er bl.a. det stigende antal lærere på aldersreduktion.

Elev/medarbejderratio

Skolen har ansat 13,2 administrative årsværk. De fordeler sig således. Rektor og vicerektor, 4 pædagogiske ledere, 4 sekretærer, boginspektør, bibliotekar, 2 IT-medarbejdere og 3 pedeller. Tillægges de administrative årsværk til lærerårsværkene fås et samlet medarbejderårsværk på 123,9 årsværk (å 1680 timer). Forholdet mellem elevtal og samlede årsværk beregnes herefter ved at dividere antallet af elever (1145) med antallet af årsværk (123,9). Elev/medarbejderratio er således 9,2 (2010: 9,5 - 2009: 9,6 - 2008: 9,9 – 2007: 9,1). Igen et fald i effektivitet målt som elev/medarbejderratio.

Fordeling af lærernes arbejdstid

Figur 1. Fordeling af lærernes arbejdstid 2011/12 (Procentfordeling)



Fordelingen af lærernes arbejdstid fremgår af figur 1. Lærernes arbejdstids fordeling afspejler de indgåede overenskomster for gymnasielærere og adskiller sig ikke væsentligt fra andre skolars fordeling.

Medarbejdere

Aldersprofil for teknisk administrativt personale og ledelse fremgår af tabel 13.

Tabel 13. Aldersfordeling blandt det teknisk administrative personale og ledelse pr. 1. august 2011

Alder (år)	31-40	41-50	51-60	61-
Antal	3	5	6	5

Det fremgår af tabellen, at der inden for en periode på 5 år vil ske en udskiftning af en stor del af de tekniske og administrative medarbejdere. Det er i den forbindelse vigtigt at forberede et hensigtsmæssigt generationsskifte i god tid, især når det drejer sig om medarbejdere med særlige kompetencer.

Aldersprofil for fastansatte lærere

Tabel 14. Aldersprofil blandt fastansatte lærere pr. 1. august 2011

Alder/år	26-30	31-35	36-40	41-45	46-50	51-55	56-60	61-65	65-
Antal	6	23	12	11	6	13	15	14	3
Andel af fastansatte i %	5,8	22,3	11,7	10,7	5,8	12,6	14,6	13,6	2,9

Selvom aldersfordelingen blandt lærerne er noget skæv med vægt på aldersgruppen 51-60-årige, er generationsproblemet slet ikke af samme omfang som på skoler, der er bygget i 1970'erne og 1980'erne, eller på skoler med en lang årrække med faldende søgning. På disse skoler vil ofte et helt lærerkollegium skulle udskiftes i løbet af en meget kort årrække.

Personaleomsætning blandt fastansatte

Ved skoleåret 2010/11's afslutning er tre fastansatte lærere fratrådt deres stilling på skolen. En er gået på pension og to har fået ansættelse på anden skole. 6 lærere er blevet nyansat pr. august 2011 i faste stillinger. I skoleåret 2011/12 er der ansat 11 årsvikarer.

Sygefravær i skoleåret 2010/11

Sygefraværet fremgår af tabel 15. Det gennemsnitlige fravær på 5,7 sygedage pr. medarbejder er lavt sammenlignet med andre dele af den offentlige sektor. Muligvis hænger det sammen med de ansattes høje grad af ansvarlighed for skolen og undervisningen. De få med længerevarende fravær er alene forårsaget af alvorligere sygdomsforløb. Ledelsen er opmærksom på medarbejdere med et middelhøjt sygefravær, der falder spredt. Sygefravær kan inddrages i medarbejdersamtalen og er omfattet af skolens sygdomspolitik.

Tabel 15. Sygefravær blandt alle ansatte i skoleåret 2010/11

Antal sygedage	Gennemsnit:	0 dage	1-5 dage	6-10 dage	11-15 dage	16-20 dage	21- dage
Antal ansatte (116)	3,7 sygedage pr. medarb.	45	64	14	2	2	4

Sygefraværet er i gennemsnit pr. medarbejder faldet fra 5,7 sygedage i 2009/10 til 3,7 dage i 2010/11. Ses bort fra de langtidssyge, er sygefraværet 2,5 sygedage pr. medarbejder.

Finansielle resultater og nøgletal

Tabel 16. Finansielle resultater og nøgletal for perioden 2008 til 2011

	2008	2009	2010	2011
Årets resultat	2.265.347 kr.	6.201.218 kr.	487.626 kr.	7.602.616 kr.
Fordeling af omkostninger:	101 %	100 %	100%	
Undervisning	81%	80 %	77 %	79 %
Ledelse & adm.	12 %	12 %	12 %	12 %
Bygningsdrift	8 %	8 %	11 %	9 %
Egenkapital	2.890.752 kr.	9.091.970 kr.	9.579.596 kr	17.182.213 kr.
Overskudsgrad	2,3	8,3	0,6	8,5
Likviditetsgrad	111,9	141,1	133,3	151,8
soliditetsgrad	13,1	32,0	30,8	15,9

Alle nøgletal viser, at skolen bygger på en solid egenkapital og en rummelig likviditet. Forskydningen i udgifternes fordeling i 2010 skyldes alene investering i ny- og ombygningen. Med købet af bygningerne pr. 1. januar 2011 og ved beslutning om opførelse af idrætshal forventes en ændring i nøgletal og i udgiftsfordelingen i de kommende år.

Grønt regnskab

Frederiksborg Gymnasium og HF har siden 2008 opstillet et grønt regnskab for skolen. Resultatet fremgår af tabel 17.

Tabel 17. Grønt regnskab 2008-2011

1)	2008	2009	2010	2011
El MWh	819,21	828,53	1033,8	1129,6
Varme MWh	310,2	314,6	370,5	555,6
Vand m ³	2639	2462	2270	2114
CO ₂ fra el 522 kg/MWh	427,6 tons	432,5 tons	539,6 tons	589,7 tons
CO ₂ fra varme 135 kg/MWh	41,9 tons	42,5 tons	50,0 tons	75,0 tons
CO ₂ i alt	469,5 tons	475,0 tons	589,5 tons	664,7 tons
CO ₂ pr. elev	460 kg	449 kg	533 kg	581 kg

1) Forskudte regnskabsår fra 1.5 til 30.4. for el og varme.

Bortset fra vandforbruget er der sket en uheldig udvikling i skolens energiforbrug i perioden 2008 til 2011. Stigningen i forbruget af varme skyldes dels kolde vintre og dels regulering af varmen til særklassefløjen og idrætssalene. Stigningen i elforbruget skyldes den markante udbygning af skolens it-infrastruktur og elevernes stigende anvendelse af bærbare pc'ere, der kobles til skolens strømforsyning. Hertil kommer energiforbruget i den nye bygning, som først vil fremgå af regnskabet for 2012 på grund af det forskudte regnskabsår. Med etablering af solfangere til strøm på den nye bygning holdes elforbruget nede i denne del af skolen.

Energiforbruget kunne reduceres ved en række investeringer. Ud fra en økonomisk betragtning er en række af disse besparelser ikke rentable, da tilbagebetalingstiden ligger i intervallet mellem 18

og 30 år. De mindre investeringer i energibesparelser med kort tilbagebetalingstid indgår i skolens samlede vedligeholdelsesplan. Følgende er gennemført:

- montering af sparepærer og rumfølere, hvor det har været muligt.
- montering af spareventiler på alle varmekilder i lokaler
- montering af tænd/sluk ure på alle ventilationsanlæg.

Skolen arbejder bl.a. på et projekt, hvor man over en periode udskifter alle lyskilder med nye LED-pærer.

Bestyrelsens kommentar til det samlede ressourceregnskab 2011

Arbejdet i Frederiksborg Gymnasium og HF's bestyrelse i 2011 (og 2012) har fokuseret på de meget lange linier. FGHF har overtaget sine bygninger, vi har igangsat opførelsen af en ny idrætshal og vi har nyformuleret vision og mission for FHGF.

Der bliver i disse år investeret massivt i at skabe en solid og bæredygtig platform, så KGHF kan fortsætte sin vækst - både kvalitativt og kvantitativt. Bestyrelsen er glad for at medvirke til at lægge nogle gode, langsigtede linier ud for FGHF's udvikling. FGHF har alle forudsætninger for at blive en markant kraft inden for ungdomsuddannelserne.

FGHF er en veldrevet virksomhed. Det fremgår klart af de nøgletal, der er i dette ressourceregnskab. Og det har været en af de bærende forudsætninger for, at bestyrelsen har taget beslutninger om at igangsætte relativt store og langsigtede investeringer. Og samtidigt fundet timingen rigtigt til at nyformulere FGHF's vision og mission.

Bestyrelsen vil i 2012/13 igen fokusere på mere taktiske og nære opgaver. Det vil bl.a. ske ved at vælge nye fokuspunkter for sit arbejde med skolens udvikling (jf. p. 4 i ressourceregnskabet), som passer sammen med de nye, overordnede rammer. Vi ser frem til samarbejdet med FGHF's ledelse og med alle FHGF's interessenter om yderligere at styrke FGHF.

Tillykke til alle på FGHF med endnu et godt ressourceregnskab.