

# **Frederiksborg Gymnasium og HF**

## **Ressourceregnskab 2010**

Maj 2011.  
Lars Kirdan/Peter Kuhlman

## Indholdsfortegnelse

### **I. Skolens profil og særlige mål for året**

- Faglig profil
- Mission
- Vision og værdigrundlag
- Bestyrelsens fokuspunkter i skolens udvikling
- Strategiske fokusområder i 2009 (uddrag af skolens handlingsplan 2009/10)

### **II. Årets resultater**

- Eksamensresultater og afgangselevernes valg af videregående uddannelse
- Karakterfordelingen i 1.g, 1.hf og 2.g
- Frafald

### **III. Uddannelseskvalitet**

- Brugertilfredshed – socialt samspil
- Brugertilfredshed – undervisningens kvalitet
- Elevernes fraværprocenter
- Lærernes kompetenceprofiler og kompetenceudvikling
- Ledelseevaluering og medarbejdertilfredshed

### **IV. Effektivitet**

- Uddannelsesomkostninger pr. elev
- Elev/lærer ratio
- Elev/medarbejder ratio
- Fordeling af lærernes arbejdstid
- Medarbejdere
- Aldersprofil for fastansatte lærere
- Personaleomsætning
- Sygefravær i skoleåret 2008/09
- Finansielle resultater og nøgletal
- Grønt regnskab 2009
- Analyse af fordele og ulemper ved skolens deltagelse i administrative fællesskaber

## I. Skolens profil og særlige mål for året

### Faglig profil

Frederiksborg Gymnasium og HF er en statslig selvejende institution, der tilbyder almindelig og studieforberegende undervisning til studentereksamen og 2-årig hf-eksamen.

Ansøgertallet fremgår af tabel 1.

Tabel 1. Ansøgertal til Frederiksborg Gymnasium og HF 2003-2011

	2004	2005	2006	2007	2008	2009	2010	2011
<b>Gymnasiet</b>	361	420	359	337	357	440	432	<b>396</b>
<b>HF</b>	107	116	97	119	103	93	129	<b>148</b>
<b>I alt</b>	468	536	456	456	460	533	561	<b>544</b>

Ansøgertallet til hf har gennem årene svinget uforudsigeligt. Der er ingen påviselig sammenhæng mellem størrelsen af ungdomsårgangene og hf-ansøgertallet. Efter finanskrisen er antallet af ansøgere til hf steget på landsbasis og i Hillerød. Ansøgertallet til gymnasiet er faldet fra 2010 til 2011. En del af forklaringen er, at en stigende andel af unge søger optagelse på gymnasier i det centrale København.

I en lang årrække blev der optaget 10 gymnasieklasse og 3 hf-klasser hvert år. Siden 2008 er der dog optaget 11 1.g-klasser og 3 1.hf-klasser. Som følge af nybygningen er det besluttet at optage 12 gymnasieklasser og 3 hf-klasser hvert år. Over en treårig periode betyder det, at skolen i 2014 er nået op på sit maksimum på 42 klasser. Antallet af elever pr. 1. september fremgår af tabel 2.

Tabel 2. Antal elever pr. 1. september i perioden 2007 til 2010

	2007	2008	2009	2010
Antal årselever	963	1020	1057	1107

Skolens omsætning fremgår af nedenstående tabel 3. Frederiksborg Gymnasium og HF har pr. 1. januar 2011 købt bygningerne af staten for 68 mio.kr. Efter den 4-årige overgangsperiode (2007-10) og efter overtagelse af bygningerne er skolen fra 1. januar 2011 fuldt ud taxameterfinansieret.

Tabel 3. Omsætning og udgift pr. elev i perioden 2007 til 2010

Kr.	2007	2008	2009	2010
Driftsomkostninger i alt	57.479.318	64.620.166	68.580.890	77.441.114
Omkostning pr. elev	59.688	63.343	64.883	69.956

Note: Udgiften pr. elev er udregnet som skolens samlede driftsudgifter ved regnskabsårets afslutning sammenholdt med elevtallet pr. 1. september.

I 2007 lå skolens udgifter pr. elev langt under landsgennemsnittet på ca. 71.000 kr. Både i 2008, 2009 og i 2010 lå driftsomkostninger pr. elev fortsat under gennemsnittet for tilsvarende gymnasier med over 750 elever.

### Mission

Skolens mission fremgår af love og bekendtgørelser vedrørende gymnasiet og hf. Heraf fremgår det blandt andet, at skolens mission er at give de unge en studieforberegende og almindelig ungdomsuddannelse.

## **Vision & værdigrundlag**

Frederiksborg Gymnasium og HF's vision er følgende:

- Et gymnasium, der (hen)rykker
- Et gymnasium og hf-kursus præget af åbenhed, tolerance, trivsel og livsglæde som en naturlig forudsætning for undervisningen
- Et flagskib i regionens ungdomsuddannelser præget af høj faglig og pædagogisk kvalitet i undervisningen
- Et rummeligt gymnasium og hf-kursus, der er fyldt med musik og en bred vifte af kreative og kunstneriske aktiviteter
- Et gymnasium og hf-kursus med lokal forankring og internationalt udsyn og profil
- Et gymnasium og hf-kursus, hvor udviklingen bygger på samarbejde, dialog og medbestemmelse.

## **Bestyrelsens fokuspunkter i skolens udvikling.**

De nævnte punkter er udarbejdet på bestyrelsesmødet den 16. september 2008 indarbejdet i skolens handlingsplan og rektors resultatlønskontrakt. Det drejer sig om:

- Udbygning og modernisering af skolen  
Resultat: Udbygningen og moderniseringen af skolen er afsluttet primo 2011.
- Skolens ydre brand  
Resultat: I tæt samarbejde med lokalpressen bringes i løbet af et skoleår en række artikler om skolens aktiviteter. Der er i 2009 etableret en ny hjemmeside med nyt design. Desuden er der lavet et præsentationsfilm om skolen, som lægges på skolens hjemmeside. Skolens brand vurderes at være tydeligt og markant i lokalsamfundet.
- Medarbejdernes kompetenceudvikling og sammenhæng som stor skole  
Resultat: Medarbejdernes kompetenceprofil drøftes i medarbejdersamtalerne og ved ledelsens møder med faggrupperne. Kompetenceudviklingen kobles endvidere med skolens udviklingsprojekter, som fremgår af skolens handlingsplan.
- Skolens indre liv og sammenhæng som stor skole  
Resultat: Der afholdes en række fællesarrangementer for alle skolens elever som fx temadage, idrætsdag, koncerter, dramaforestillinger, musical- og lancierfester, morgensamlinger, café-arrangementer, elevfester m.m.
- Kvalitetsindikatorer i ressourceregnskabet  
Resultat: Der udarbejdes ressourceregnskaber for hvert år.
- Samarbejde omkring Campus Hillerød  
Resultat: Der har været afholdt en række møder med de andre uddannelsesinstitutioner, der er eller skal placeres langs Carlsbergvej. Samarbejdet er samtidig indtænkt i lokalplanen i forbindelse med udbygningen af skolen. Her tænkes især på udlægning af areal til kommende idrætshal. Konkrete samarbejdsprojekter er det dog endnu ikke lykkedes at etablere.

## Strategiske fokusområder i 2009 (Uddrag af handlingsplan 2009/10)

Skolens handlingsplan omfatter en lang række indsatsområder vedrørende undervisningen, dialog og samarbejde på skolen, elevernes faglige og personlige udvikling samt elevernes kulturelle og globale bevidsthed. Her skal blot fremhæves de mest centrale fokuspunkter i handlingsplanen.

- **Anvendelsesorientering** af undervisningen på hf. I dette udviklingsprojekt samarbejdes med forskere på SDU i det kommende skoleår. Efter samarbejdet med SDU fortsættes arbejdet i skoleåret 2011/12, hvor der gennemføres efteruddannelse af alle hf-lærere i anvendelsesorientering.
- **Toning af studieretningernes undervisning.** Der er gennemført temamøde for alle lærerne om toning/profilering af studieretningerne. Desuden har nogle faggrupper arbejdet med deres fags bidrag til de enkelte studieretningers toning. Arbejdet fortsætter i det kommende skoleår. Som opfølgning på dette arbejde holdes møde om toning af studieretningerne i 1.g i december og i 2.g i august.
- **Ny skriftlighed.** Der er i skoleåret 2010/11 indledt forsøg med ny skriftlighed i tre 1.g-klasser. Forsøget fortsætter i 2.g og 3.g. Som resultat af forsøgsarbejdet gennemføres temamøder for alle lærere om ny skriftlighed i skoleåret 2011/12.
- **Kompetenceudvikling.** For at sikre sammenhæng og progression i elevernes kompetenceudvikling er der opstillet et semesteropdelt kompetencekatalog over de kompetencer, eleverne skal opnå efter hvert semester. Der indledes i 1.g med et introduktionsmodul. Efter hvert semester vurderer klassernes team med eleverne om de opstillede kompetencer er opnået.
- **Biotekklassen**, der blev oprettet i skoleåret 2009/10, blev igen oprettet med en ny 1.g-klasse i skoleåret 2010/11.
- **Talentpleje.** Der har været gennemført en række projekter og konkurrencer for de særligt dygtige elever i de naturvidenskabelige fag. I skoleåret 2011/12 er der udarbejdet en samlet plan for de meget forskellige tilbud til talentfulde elever.
- Der er gennemført en **temadag** for alle elever om klimaudfordringerne. Der er desuden gennemført en international klimakonference for elever her fra skolen og fra vores kontaktskoler. Der gennemføres i skoleåret 2011/12 en temadag om Mellemøsten.
- **Sproglig profil.** Det er igen lykkedes at oprette en 3-sproglig studieretning (15 elever) i det kommende skoleår 2010/11.

## II. Årets resultater

### Eksamensresultater og afgangselevernes valg af videregående uddannelse

Af tabel 4 og 5 fremgår eksamensresultaterne i perioden 2008 til 2010

Tabel 4. Eksamensresultater 2008 til 2010

	2008	Lands gennemsnit 2008	2009	Lands gennemsnit 2009	2010	Lands gennemsnit 2010	2011	Lands gennemsnit 2011
Stx	<b>7,2</b>	6,9	<b>7,0</b>	6,9	<b>7,3</b>	6,9		
HF	<b>6,5</b>	6,1	<b>5,9</b>	6,1	<b>6,2</b>	5,9		

Tabel 5. Eksamensresultater 2010 fordelt på afgangsklasser.

3.a	3.b	3.c	3.m	3.s	3.t	3.v	3.x	3.y	3.z	2.p	2.q	2.r
7,4	6,7	6,1	7,8	7,7	7,2	8,2	7,7	7,9	7,0	6,0	6,3	5,8

De unges uddannelsesforløb slutter naturligvis ikke med studenter- og hf-eksamen. Siden 2008 foreligger oplysninger fra Den koordinerede Tilmelding til de videregående uddannelser vedrørende dimittender fra Frederiksborg Gymnasium og HF's optagelse på videregående uddannelser. 276 studenter/hf'ere med eksamen her fra skolen er optaget på en videregående uddannelse i 2008. I 2009 var tallet oppe på 283.

Tabel 6. Optagne studerende på en videregående uddannelse i 2008 og 2009 med eksamen fra Frederiksborg Gymnasium og HF fordelt på eksamensår

Eksamensår	2004	2005	2006	2007	2008	2009
Fordeling 2008	8	13	25	43	11	
% 2009	5	8	12	32	33	10

Som det fremgår af tabel 6, venter mange af de unge op til flere år med at gå i gang med en videregående uddannelse. Et mønster, der ikke adskiller sig fra andre gymnasier og hf-kurser.

59 % af de 283 dimittender her fra skolen blev optaget på en lang videregående uddannelse i 2009. Det er et fald fra 2008, hvor 64% valgte en lang videregående uddannelse. 33 % valgte en mellemlang videregående uddannelse. En stigning på 7 procentpoint i forhold til 2008. Og 8 % valgte en kort videregående uddannelse. Et fald på 4 procentpoint i forhold til 2008. Der er med andre ord sket en lille forskydning fra de lange og korte videregående uddannelser til de mellemlange videregående uddannelser i perioden fra 2008 til 2009. Man skal ved analysen af optagelsestallene huske på, at der ikke skelnes mellem ansøgere med hf-eksamen og ansøgere med studentereksamen. Man må formode, at en opdeling i studenter og hf'ere vil medføre, at procentandelen, der søger en lang videregående uddannelse ligger over 60% for studenterne. Hf'erne kan ikke uden supplerings søge ind på en lang videregående uddannelse.

De valgte studier spreder sig over en meget bred vifte af videregående uddannelser.

Topscorerne var:

Danmarks Tekniske Universitet	26 ansøgere
Sygeplejerskeuddannelsen	22
Folkeskolelærer	21
Samfundsvidenskabelige	
Universitetsuddannelser	19
Uddannelser på CBS	19
Naturvidenskabelige	
Universitetsuddannelser	16
Pædagoguddannelsen	14
Lægevidenskab	13
Jura	10
Ergoterapeut	7
Farmaceut	6

## Karakterfordeling i 1.g, 1.hf og 2.g.

Elevernes karakterer ved afslutningen af skoleåret fremgår af tabel 7 og 8. For gymnasieelevernes vedkommende er der kun tale om årskarakterer. For hf-eleverne er der tale om opnåede eksamenskarakterer i afsluttende fag i 1.hf.

Tabel 7. Årskarakterer i 1.g og 2.g. Karaktergennemsnit fordelt på klasser i 2010

<b>1.g</b>	<b>1.a</b>	<b>1.b</b>	<b>1.c</b>	<b>1.m</b>	<b>1.s</b>	<b>1.t</b>	<b>1.u</b>	<b>1.w</b>	<b>1.x</b>	<b>1.y</b>	<b>1.z</b>
Karaktergennemsnit	7,2	7,1	7,0	6,8	6,8	6,8	7,2	7,2	7,4	8,0	5,5
<b>2.g</b>	<b>2.a</b>	<b>2.b</b>	<b>2.c</b>	<b>2.m</b>	<b>2.s</b>	<b>2.t</b>	<b>2.u</b>	<b>2.w</b>	<b>2.x</b>	<b>2.y</b>	<b>2.z</b>
karaktergennemsnit	5,3	5,4	6,5	6,4	7,2	7,0	6,5	7,4	7,3	7,1	5,1

Karaktergennemsnittet varierer meget fra klasse til klasse. Der er to umiddelbare forklaringer på variationen. For det første er der forskel på, om en studieretning er et tilvalg eller et fravalg. Ved fravalg vælger elever de fag, der for eleven synes at være de letteste. Det viser sig ikke altid at være tilfældet. For det andet afhænger karaktergennemsnittet af det sociale samspil i den enkelte klasse. Klasser, der socialt og fagligt fungerer godt, har som regel et lille frafald og et højt eksamensgennemsnit.

Tabel 8. Karaktergennemsnit ved eksamen i 1.hf fordelt på klasser, 2010

Klasse	<b>1.p</b>	<b>1.q</b>	<b>1.r</b>
Karaktergennemsnit	5,3	6,0	4,4

Det er svært at komme med en entydig forklaring på 1. hf-klassernes karakterforskelle. Igen tyder meget på, at det er det sociale samspil, der her er mest afgørende.

## Frafald

Frafald og frafaldsårsager fremgår af tabel 9 og 10.

Tabel 9. Frafald i gymnasiet og hf fordelt på årgange\*

	<b>Frafald 2006/07</b>	<b>Frafald 2007/08</b>	<b>Frafald 2008/09</b>	<b>Frafald 2009/10</b>
<b>1.g</b>	9,3 %	5,8 %	6,2 %	6,7 %
<b>2.g</b>	9,3 %	6,3 %	5,1 %	3,2 %
<b>3.g</b>	2,3 %	1,2 %	1,2 %	1,1 %
<b>1.hf</b>	31,0 %	14,4 %	23,9 %	24,4 %
<b>2.hf</b>	6,9 %	3,3 %	3,8 %	4,3 %
<b>I alt</b>	<b>9,2 %</b>	<b>5,4 %</b>	<b>6,0 %</b>	<b>5,6 %</b>

\*Der er i tabellen tale om nettofrafald = frafald – tilgang af elever i løbet af skoleåret.

Set over perioden fra 2006/07 til 2009/10 er der tale om et fald i frafaldet.

Tabel 10. Årsager til frafald

<b>Årsag:</b>	<b>2006/07</b>	<b>2007/08</b>	<b>2008/09</b>	<b>2009/10</b>
Anden ungdomsuddannelse	32 %	26 %	23 %	22 %
Fravær	25 %	15 %	23 %	19 %
Andet gymnasium/hf	13 %	18 %	10 %	21 %
Arbejde/pause	9 %	15 %	14 %	7 %
Lavt standpunkt/udeblevet fra eksamen/dumpet	12 %	18 %	18 %	18 %
Uoplyst	9 %	8 %	12 %	13 %
<b>I alt</b>	<b>100 %</b>	<b>100 %</b>	<b>100 %</b>	<b>100 %</b>

I tabel 10 ses, at en del af frafaldet ikke er et reelt frafald. Det drejer sig om den del af frafaldet, der skyldes valg af anden ungdomsuddannelse og valg af andet gymnasium/hf. Ses bort fra denne del af frafaldet, er det reelle frafald derfor ikke 5,6 %, men 3,2 %.

### **III. Uddannelseskvalitet**

Undervisningen er tilrettelagt således, at 5,7 % af uddannelsestiden er udtaget til tværgående aktiviteter i tilknytning til undervisningen i skoleåret 2009/10 (idrætsdag, fællesarrangementer, terminsprøver og evalueringer, lektiecafé, eksamenstræning, rejser og ekstra idrætslærer i 1.g og 2.g). Af den resterende uddannelsestid gennemførtes i skoleåret 2009/10 96,9 % af undervisningen. Det tilstræbes således, at undervisningen gennemføres på trods af sygdom og lærernes deltagelse i ekskursioner og efteruddannelse. For skoleåret 2010/11 udtages 7% af elevtiden til tværgående undervisningsaktiviteter.

#### **Undervisningsmiljø**

Mange af de problemer, der blev påpeget i sidste års analyse af undervisningsmiljøet skulle ved nybygningen og renoveringen af den gamle bygning være imødekommet. Resultaterne vil dog først kunne ses ved den næste undervisningsmiljøundersøgelse om et par år.

#### **Elevernes fraværsprocenter**

Fraværet ved skoleårene 2008/09 og 2009/10's afslutning fremgår af tabel 11.

Tabel 11. Gennemsnitlige forsømmelsesprocenter i skoleåret 2008/09 og 2009/10 (note)

	<b>1.hf</b>	<b>2.hf</b>	<b>1.g</b>	<b>2.g</b>	<b>3.g</b>
<b>Fraværsprocent fordelt på årgange</b>	<b>08/09:</b> 11,5 % <b>09/10:</b> 9,9 %	<b>08/09:</b> 16,0 % <b>09/10:</b> 14,0 %	<b>08/09:</b> 5,5 % <b>09/10:</b> 4,7 %	<b>08/09:</b> 7,2 % <b>09/10:</b> 8,2 %	<b>08/09:</b> 8,2 % <b>09/10:</b> 9,8 %
<b>Laveste/højeste fraværsprocenter fordelt på klasser</b>	8,7 – 14,2 % 9,0-10,5%	14,4 – 18,9 % 12,1-17,0%	4,4 – 6,8 % 3,3-7,0%	3,4 – 11,8 % 6,6-11,3%	5,5 – 11,0 % 6,9-12,2%

Note: Fraværet er opgjort ved undervisningsårets afslutning inden eksamen. Da en del elever er faldet fra på det tidspunkt, ville både det gennemsnitlige fravær og spredningen i fraværet være større end anført her, hvis de udmeldte elever var medtaget.

Som det fremgår af tabel 11, er der stor forskel i elevernes fravær fra årgang til årgang og fra klasse til klasse. HF'ernes fraværsprocent ligger signifikant over elevfraværet i gymnasiet. Der er en klar tendens til, at fraværet stiger med klassetrin. En del af fraværet kan forklares med længerevarende sygdom og belastende sociale begivenheder i enkelte elevers liv. Men et fravær på over i gennemsnit over 3-4% - svarende til normalt fravær på det private arbejdsmarked grundet sygdom - må ud fra en helhedsbetragtning skyldes ikke lovligt fravær.

#### **Lærernes kompetenceprofiler og kompetenceudvikling**

Alle fastansatte har en kandidatgrad fra universitetet og en pædagogikumuddannelse. En fastansat har desuden en PhD-grad. Fire ansatte har en mastergrad fra Syddansk Universitet i ledelse eller pædagogik. Blandt de ansatte findes en fagkonsulent i musik i Undervisningsministeriet. To lærere er medlemmer af forskellige opgavekommissioner i Undervisningsministeriet. Seks lærere er censorer ved universitetet. En lærer er deltidsansat på SDU, hvor vedkommende underviser lærerkandidater. To lærere underviser på faglig-pædagogiske kurser for lærerkandidater. To er



medlemmer af en faglig forenings bestyrelse. 13 har skrevet eller skriver lærebøger til gymnasiet og hf.

Siden skoleåret 2007/08 er alle ansatte tildelt undervisningsfrihed svarende til en arbejdsuge. Tiden anvendes dels til interne obligatoriske kurser og dels til interne og eksterne kurser efter den enkelte lærers eget valg. Desuden har skolen finansieret kompetencegivende uddannelse for to lærere i studievejledning og for to lærere i læsepædagogik. I skoleåret 2010/11 er der bevilget 4 masteruddannelser. Tre i gymnasieleddelse og en i pædagogik.

### **Ledelsevaluering og medarbejdertilfredshed**

Der er mod slutningen af foråret 2010 gennemført en APV-undersøgelse blandt medarbejderne.

Resultaterne fra APV-undersøgelsen dannede i efteråret 2010 grundlag for udarbejdelse af en opfølgende handlingsplan. Heri ser man nærmere på:

- Medarbejdersamtalernes form og indhold
- Tidspres især i forbindelse med tværgående undervisningsopgaver.
- Skolens stresspolitik
- IT-forholdene
- Rengøringen af skolen
- De fysiske forhold på lærerværelset
- Skolens rygepolitik
- Det teknisk administrative personales arbejdsstillinger, støj og træk, og arbejdspress

## **IV Effektivitet**

### **Uddannelsesomkostninger pr. elev**

Tabel 12. Udgift pr. elev i perioden 2007 til 2010

Kroner	2007 Regnskab	2008 Regnskab	2009 Regnskab	2010 Regnskab
Udgift pr. elev	59.688	63.343	64.883	69.956

Note: Udgiften pr. elev er opgjort brutto inden fradrag for frafald i antal elever. Beregningen er foretaget på grundlag af regnskabsresultatet for det pågældende år sammenholdt med elevtallet den 1. september samme år.

I 2007 lå udgiften pr. elev langt under landsgennemsnittet på 71.000 kr. I 2008 var udgiften pr. elev 63.343 kr., og dermed var udgiften nået op på niveau med 2006. Den lave udgift pr. elev i 2007 medførte et ganske betydeligt overskud på 6,5 mio.kr. I 2008 har skolens ledelse som følge heraf anvendt flere ressourcer til IT-udstyr, undervisningsmidler, efteruddannelse af medarbejderne og skolens vedligeholdelse. Derfor er overskuddet i 2008 tilsvarende bragt ned til 2,3 mio.kr. I 2009 er overskuddet igen oppe på 6,2 mio.kr. Det fandt ledelsen hensigtsmæssigt i forhold til de udfordringer, skolen stod over for i 2010. Modernisering af eksisterende bygninger. Indkøb af nye møbler og undervisningsudstyr. Overskuddet i 2010 blev som følge af disse udgifter kun 0,5 mio. kr. På lidt længere sigt er der behov for at spare op til en ny idrætshal.

Udgiften pr. elev i 2010 for gymnasier med over 750 elever var pænt over Frederiksborg Gymnasium og HF's udgift. Der er med andre ord tale om en effektiv drift af skolen.

### Elev/lærerratio

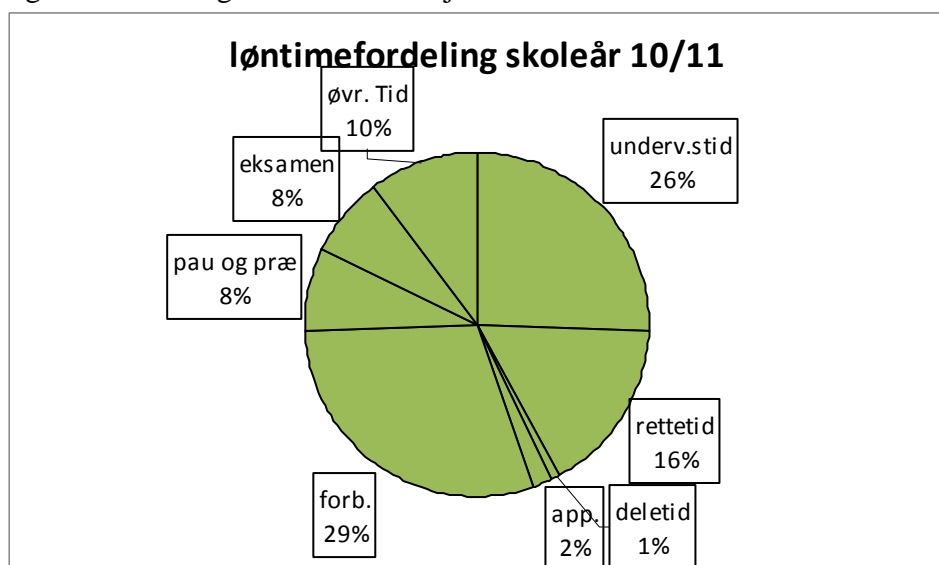
Forholdet mellem antallet af elever pr. 1.9.2010 og antallet af lærere er beregnet på følgende måde. 1107 elever divideret med fuldtids lærerårsværk på 102,33 = 10,8 elever pr. fuldtidsårsværk (2009: 11,1 - 2008: 11,4 – 2007: 10,3). Der er med andre ord tale om et mindre fald i effektivitet målt på elev/lærerratio i perioden fra 2008 til 2010.

### Elev/medarbejderratio

Skolen har ansat 14,2 administrative årsværk. De fordeler sig således. Rektor og vicerektor, 5 inspektorer/pædagogiske ledere, 4 sekretærer, boginspektor, bibliotekar, 2 IT-medarbejdere og 3 pedeller. Tillægges de administrative årsværk til lærerårsværkene fås et samlet medarbejderårsværk på 116,53 årsværk. Forholdet mellem elevtal og samlede årsværk beregnes herefter ved at dividere antallet af elever (1107) med antallet af årsværk (116,53). Elev/medarbejderratio er således 9,5 (2009: 9,6 - 2008: 9,9 – 2007: 9,1). Igen et lille fald i effektivitet målt som elev/medarbejderratio.

### Fordeling af lærernes arbejdstid

Figur 1. Fordeling af lærernes arbejdstid 2010/11



Fordelingen af lærernes arbejdstid fremgår af figur 1. Lærernes arbejdstids fordeling afspejler de indgåede overenskomster for gymnasielærere og adskiller sig ikke væsentligt fra andre skolars fordeling.

### Medarbejdere

Aldersprofil for teknisk administrativt personale og ledelse fremgår af tabel 13.

Tabel 13. Aldersfordeling blandt det teknisk administrative personale og ledelse pr. 1. august 2010

Alder (år)	31-40	41-50	51-60	61-
Antal	2	5	3	8

Det fremgår af tabellen, at der inden for en periode på 5 år vil ske en udskiftning af en stor del af de tekniske og administrative medarbejdere. Det er i den forbindelse vigtigt at forberede et hensigtsmæssigt generationsskifte i god tid, især når det drejer sig om medarbejdere med særlige kompetencer.

### Aldersprofil for fastansatte lærere

Tabel 14. Aldersprofil blandt fastansatte lærere pr. 1. august 2010

Alder/år	26-30	31-35	36-40	41-45	46-50	51-55	56-60	61-65	65-
Antal	7	21	8	12	6	16	14	10	1
Andel af fastansatte i %	7,4	22,1	8,4	12,6	6,3	16,8	14,7	10,5	1,1

Selvom aldersfordelingen blandt lærerne er noget skæv med vægt på aldersgruppen 51-60-årige, er generationsproblemet slet ikke af samme omfang som på skoler, der er bygget i 1970'erne og 1980'erne, eller på skoler med en lang årrække med faldende søgning. På disse skoler vil ofte et helt lærerkollegium skulle skiftes i løbet af en meget kort årrække.

### Personaleomsætning blandt fastansatte

Ved skoleåret 2009/10's afslutning er en fastansat lærer fratrådt sin stilling på skolen for at gå på pension. 14 lærere er blevet nyansat pr. august 2010 i faste stillinger enten som adjunkt/lektor (8) eller i uddannelsesstilling (6). – Opgørelsen omfatter ikke årsvikarer. I skoleåret 2009/10 er der ansat 14 årsvikarer. I det efterfølgende skoleår 2010/11 er der ansat 8 årsvikarer. Ved skoleårets afslutning pr. 1. august 2011 fratræder en fastansat medarbejder, der har fået stilling på et andet gymnasium.

### Sygefravær i skoleåret 2009/10

Sygefraværet fremgår af tabel 15. Det gennemsnitlige fravær på 5,7 sygedage pr. medarbejder er lavt sammenlignet med andre dele af den offentlige sektor. Muligvis hænger det sammen med de ansattes høje grad af ansvarlighed for skolen og undervisningen. De få med længerevarende fravær er alene forårsaget af alvorligere sygdomsforløb. Ledelsen er opmærksom på medarbejdere med et middelhøjt sygefravær, der falder spredt. Sygefravær kan inddrages i medarbejdersamtalen og er omfattet af skolens sygdomspolitik.

Tabel 15. Sygefravær blandt alle ansatte i skoleåret 2009/10

Antal sygedage	<b>Gennemsnit:</b>	0 dage	1-5 dage	6-10 dage	11-15 dage	16-20 dage	21- dage
Antal ansatte (116)	<b>5,6 sygedage pr. medarb.</b>	42	55	17	3	0	7

Sygefraværet er i gennemsnit pr. medarbejder uændret i forhold til det foregående skoleår (2008/9: 5,7 dage). Ses bort fra de langtidssyge, er sygefraværet 2,5 sygedage pr. medarbejder.

## Finansielle resultater og nøgletal

Tabel 16. Finansielle resultater og nøgletal for perioden 2008 til 2010

	2008	2009	2010
Årets resultat	2.265.347 kr.	6.201.218 kr.	487.626 kr.
Fordeling af omkostninger:	101 %	100 %	100 %
Undervisning	81 %	80 %	77 %
Ledelse & adm.	12 %	12 %	12 %
Bygningsdrift	8 %	8 %	11 %
Egenkapital	2.890.752 kr.	9.091.970 kr.	9.579.596 kr.
Overskudsgrad	2,3	8,3	0,6
Likviditetsgrad	111,9	141,1	133,3
Soliditetsgrad	13,1	32,0	30,8

Alle nøgletal viser, at skolen bygger på en solid egenkapital og en rummelig likviditet. Forskydningen i udskifternes fordeling skyldes alene investering i ny- og ombygningen i 2010. Med købet af bygningerne pr. 1. januar 2011 og ved beslutning om opførelse af idrætshal må forventes en væsentlig ændring i nøgletal og i udgiftsfordelingen i de kommende år.

## Grønt regnskab

Frederiksborg Gymnasium og HF har siden 2008 opstillet et grønt regnskab for skolen. Resultatet fremgår af tabel 17.

Tabel 17. Grønt regnskab 2008-2010

	Forbrug i 2008	Forbrug i 2009	Forbrug i 2010
<b>Varme</b> MWh	828,53	1033,80	1129,6
<b>El</b> MWh	285,7	313,74	361,87 1)
<b>Vand</b> m <sup>3</sup>	2.639	2.462	2.270
<b>CO<sub>2</sub> fra varme:</b> 135 kg/MWh	111,85 tons	139,56 tons	152,50 tons
<b>CO<sub>2</sub> fra El:</b> 522 kg/MWh	149,14 tons	163,77 tons	188,90 tons
<b>CO<sub>2</sub> i alt:</b>	260,99 tons	303,33 tons	341,40 tons
<b>CO<sub>2</sub> pr. elev</b>	256 kg.	287 kg.	308,4 kg.

1) En del af stigningen i elforbruget skyldes strømforbrug i forbindelse med ny- og ombygningen.

Bortset fra vandforbruget er der sket en uheldig udvikling i skolens energiforbrug i perioden 2008 til 2010. Stigningen i forbruget af varme skyldes dels kolde vintre og dels en regulering af skolens varmforsyning, så der også kan blive varmt i særklassefløjen og i idrætssalene. Stigningen i elforbruget skyldes den markante udbygning af skolens it-infrastruktur og elevernes stigende anvendelse af bærbare pc'ere, der kobles til skolens strømforsyning. Hertil kommer energiforbruget i den nye bygning, som først i 2011 vil være i brug i et helt kalenderår.

På denne baggrund vil det ikke være muligt at leve op til regeringens målsætning om at reducere energiforbruget med 10 % i forhold til forbruget i 2006. Ifølge skolens energimærkning vil energiforbruget kunne reduceres ved en række investeringer. Ud fra en økonomisk betragtning er en række af disse besparelser ikke rentable, da tilbagebetalingstiden ligger i intervallet mellem 18 og 30 år. De mindre investeringer i energibesparelser med kort tilbagebetalingstid vil indgå i skolens samlede vedligeholdelsesplan.

### *Bestyrelsens kommentar til det samlede ressourceregnskab 2010*

Frederiksborg Gymnasium og HF er en veldrevet virksomhed. Og det er en virksomhed i udvikling og vækst. Det er godt. Der er en vækst i tilstrømningen af studerende og studenterbestanden vokser. Der er et godt aftræk til de videregående uddannelser. Den nye undervisningsbygning peger langt ud i fremtiden. Økonomien er kernesund. Og der ligger nye store og vigtige projekter lige om hjørnet i pipeline.

Denne vækst skal foregå under kontrollerede former. Der skal stadig fokuseres på at få hele virksomheden med ind i fremtiden. Ikke mindst i lyset af de meget store aktiver, som er en del af virksomhedens samlede portefølje fra i år.

Bestyrelsen har især bemærket at:

- Gennemsnitsomkostningerne pr. elev er stigende, såvel som CO2-udledningen. Det er vigtigt, at væksten suppleres med den sædvanlige tætte og sunde økonomistyring og mål for nedsættelse af energiforbrug.
- Frafaldet fra især HF er stadig relativt stort. Der er en konstant forpligtelse til at tænke nyt og finde nye veje til at sikre, at flere gennemfører den uddannelse, de starter på.
- Skolen skal udskifte en meget stor del af sit lærerkollegium inden for de næste 10 år. Heri ligger der en meget stor inklusionsudfordring for ledelse og medarbejdere.

Bestyrelsen vil i samarbejde med ledelsen fortsat påtage sig en dobbelt rolle som medvirkende kraft i udviklingen af Frederiksborg Gymnasium og HF og som kontrollerende instans i forhold til at sikre, at udviklingen sker på en god, forsvarlig og afbalanceret måde. Det er vigtigt at sikre, at hele institutionen følger med i den udvikling, der skabes via den øgede tilstrømning, de nye bygninger og den gode økonomi.

Til lykke til alle på Frederiksborg Gymnasium og HF med endnu et godt ressourceregnskab.